

La conservación de las razas de rumiantes domésticas en Francia

(The conservation of domestic ruminant races in France)

Avon, Laurent
Institut de l'Élevage, D.G.I.C.P.
149, rue de Bercy
F-75595 Paris cedex 12

BIBLID [1137-8603 (1999), 14; 37-56]

Desde 1977, existen créditos del Ministerio de Agricultura para la conservación de las razas de rumiantes y un marco nacional de los programas. Sin embargo, la situación no es igual para todas las especies. En el caso de los bovinos, se ha realizado un trabajo sistemático. Este es más parcelario en los ovinos y mucho más limitado en los caprinos con razas extinguidas recientemente. Cuando ha existido una presencia técnica adaptada al terreno y la posibilidad de realizar inversiones indispensables (como la inseminación artificial en el caso de los bovinos) observamos que el efectivo de los animales y de los ganaderos no ha dejado de aumentar en los últimos veinte años. Estas acciones son un preliminar de las acciones de valorización.

Palabras Clave: Conservación. Ganado vacuno. Ovino. Caprino.

1977tik Nekazaritza Ministerioak kreditu batzuk ditu hausnarkari arrazak zaintzeko, programen marko nazional baten barne. Halaz ere, egoera ez da berdina espezie guztietarako. Behi-aziendaren kasuan lan sistematikoa burutu da. Ardi-aziendari dagokionez, ordea, partzialagoa da, eta askoz ere mugatuagoa ahuntz-aziendaren kasuan, horietariko arraza batzuk berriki desagertu direlarik. Lurrari egokituriko presentzia teknikoa izan denean eta ezinbesteko inbertsioak egiteko aukera gauzatu denean (hala nola intseminazio artifiziala behi-aziendari dagokionez), ikusi egin dugu animalien eta abeltzainen kopurua emendatuz joan dela etengabe azken hogegei urteotan. Ekintza horiek baloratze ekin-tzen aurretikoak izan ohi dira.

Giltz-Hitzak: Kontserbazioa. Behi azienda. Ardiak. Ahuntzak.

Depuis 1977, il existe des crédits du Ministère de l'Agriculture pour la conservation des races de ruminants et un encadrement national des programmes. Cependant, la situation est inégale selon les espèces. Pour les bovinos, un travail systématique a été réalisé. Il est plus parcellaire pour les ovinos et beaucoup plus limité pour les caprinos où des races ont disparu récemment. Quand il y a eu une présence technique adaptée sur le terrain et la possibilité de faire des investissements indispensables (comme l'insemination artificielle chez les bovinos) on s'aperçoit que l'effectif des animaux et des éleveurs n'a fait qu'augmenter depuis ces vingt dernières années. Ces actions sont un préalable aux actions de valorisation.

Mots Clés: Conservation. Bovin. Ovin. Caprin.

1. BOVINOS

Existen en Francia doce razas bovinas que poseen menos de 1.000 vacas. Se trata de las razas ARMORICANA, AURE Y SAINT-GIRONS (Casta), BEARNESA, BRETONA PIENOIRE, FERRANDAISE, FLAMENCA (original), FROMENT DU LÉON, GASCONA AREOLADA, LOURDESA, HORTELANA, NANTESA, VILLARD DE LANS.

La BORDELESA, cuyos últimos toros puros desaparecieron en los años sesenta, pero cuyo tipo de pelaje con determinismo genético simple subsiste transmitiéndose de madre a hija, es objeto de una tentativa de reconstitución por parte del "Conservatorio de las razas de Aquitania".

La CANADIENSE es una raza amenazada creada en Quebec a partir de animales importados de Francia en el siglo XVI. Recientemente, nacieron en Francia algunos animales a partir de embriones congelados en Canadá.

La SAOSNOISE es una población en fase de investigación originaria del departamento de Sarthe. A principios del año 1998 se efectuará un inventario de los animales.

Dos poblaciones que viven en semi libertad son seguidas localmente por el "Conservatorio de las razas de Aquitania". Se trata de las poblaciones BETIZU y MARINA-LANDESA.

Tres razas poseen menos de 10.000 vacas. Se trata de las razas BAZADESA, ROJA-FLAMENCA (Población roja), VOSGIENNE.

Algunas razas tienen entre 10 y 20.000 vacas. Se trata de las razas CORSA, PARTHENAISE y TARENTINA.

Por último, algunas razas importantes poseen tipos genéticos amenazados debido a cambios operados en los objetivos de selección de estos últimos años. Se trata en general de antiguas razas ordeñadas (AUBRAC, MAINE-ANJOU, PARTHENAISE, SALERS) orientadas actualmente a la producción de carne.

1.1. CASOS DE RAZAS DE EFECTIVOS MUY ESCASOS (MENOS DE 1.000 VACAS)

De las doce razas que pertenecen a esta categoría solamente dos, la BRETONA PIENOIRE y la FLAMENCA, estaban organizadas en 1976 en el momento en que la C.N.A.G. (Comisión Nacional de Mejora Genética) –comité consultivo del Ministerio de Agricultura– decide reservar un poco de dinero del capítulo 44.50 (mejora genética) del presupuesto del Ministerio de Agricultura para la conservación de las razas.

A partir de 1978, el I.T.E.B. (Instituto Técnico de la Ganadería Bovina) convertido desde entonces en el Instituto de la Ganadería al fusionarse con el I.T.O.V.I.C. (Instituto Técnico Ovino y Caprino) procedió a las siguientes operaciones:

- Localización de razas por investigación sobre el terreno
- Localización de rebaños
- Localización de animales en cada rebaño y creación de un fichero nacional de animales (fichero PETPE)
- Localización de las hembras más interesantes por sus cualidades propias o su historia tras investigación "sociológica" o "etnográfica"
- Creación de nuevos toros mediante el acoplamiento de estas hembras con los machos disponibles.

- Congelación del semen de estos toros. El importante stock de 3.000 recogidas en las normas internacionales, por toro, permite acumular los toros, alargar al máximo los intervalos de generación y constituir reservas genéticas. Desde 1978, se ha recolectado de este modo el semen de 150 toros.
- Difusión de la información a los ganaderos
- Reagrupamiento de datos homogéneos a nivel nacional.

El objetivo era ofrecer una asistencia técnica mínima a los ganaderos y concebir un programa de reproducción que permita evitar los problemas derivados de la consanguinidad independientemente de la evolución de los efectivos. Era deseable que los animales se mantuvieran en ganaderías privadas sin excluir la posibilidad de crear ganaderías de conservación propiamente dichas o de fabricar embriones como último recurso. Se ha confirmado la hipótesis de que bastaría con facilitar el trabajo de los ganaderos y garantizarles el futuro genético de cada raza encontrada para relanzar la cría de las hembras ya que los efectivos no han dejado de aumentar desde que comenzó el interés por estas razas. Pueden existir manadas privadas, manadas en las Escuelas de Agricultura, Reservas Naturales o Ecomuseos. Sin embargo, la mayoría de las hembras son mantenidas por criadores privados.

El paso anual de un especialista en cada manada ofrece varias ventajas:

- permite conocer perfectamente la raza y aislar a los animales interesantes alimentando los ficheros ya que no existe aumento automático de la información;
- los criadores pueden exponer sus problemas o sus quejas. Es posible darles indicaciones prácticas en cuanto a las manadas disponibles. Igualmente, es posible aconsejar a nuevos compradores en la compra de animales.

Cada año, se comunica a cada ganadero la lista de todos los animales y todas las direcciones. De este modo, cada poseedor de un animal sabe dónde están localizados todos los animales de la raza. De este modo, pueden establecerse contactos entre ganaderías.

Todo animal localizado forma parte del programa. Todo poseedor de al menos un animal participa de hecho en la conservación de la raza. Los ganaderos pueden utilizar indiferentemente la monta natural o la inseminación artificial. Los acoplamientos no están planificados en todos los animales sino solamente en las madres con toros.

A fin de cuentas, las estrategias individuales de los ganaderos que afectan a los acoplamientos no tienen mucha importancia si, por otro lado, se asegura que se ha recogido un número suficiente de toros, que provienen de hembras de calidad y que presentan una buena diversidad genética.

Actualmente, el número de toros reunidos en cada raza refleja el estado de la raza al comienzo del programa ya que nos las hemos ingeniado para recuperar todas las descendencias con tal de que sean de calidad. Podemos concebir que este programa de reunión de machos se interrumpirá cuando ya no sea posible, a través de un macho suplementario, conservar genes que no podrían ser conservados de otra manera. Este deseo de preservar todos los orígenes de calidad, unido a la búsqueda de intervalos de generación más largos gracias a stocks de semen importantes, debiera permitir evitar un aumento importante de la consanguinidad dando por supuesto que algunos casos de consanguinidad inmediata no traen consecuencias.

Cada toro nuevamente recogido se añade al conjunto de toros disponibles sin reemplazarlos. De este modo, es posible ofrecer a los ganaderos una gran gama de toros.

Estas acciones de conservación son financiadas en su totalidad mediante fondos de origen público. Unos 200.000 F del Ministerio de Agricultura se asignan a los responsables de los programas y 500.000 F al marco técnico nacional.

La intervención técnica directa del Instituto de la Ganadería ha permitido orientar las financiaciones asignadas a cada raza a la congelación de semen (se necesitan unos 25.000 F para obtener 3.000 recogidas de semen de un toro según las normas internacionales).

A título de ejemplo, el Centro Departamental de la Ganadería del Iserre, responsable del programa de conservación de la raza Villard de Lans recibe desde 1977 de 25.000 a 30.000 F anuales del Ministerio de Agricultura. Esta suma se destina casi exclusivamente a la constitución de un banco de semen.

Desgraciadamente, actualmente en la mayoría de los casos, los créditos del Ministerio de Agricultura no bastan para cubrir las necesidades de los programas de conservación, cada vez más numerosos. Por este motivo, son sustituidos por créditos regionales o locales. Hace unos doce años se crearon Agencias Regionales para la Conservación de los Recursos Genéticos en determinadas regiones (Aquitania, Pirineos meridionales, Norte/Pas-de-Calais). Esto ha conducido a la conservación de créditos y personal suplementarios.

A título de ejemplo, la región de Pirineos meridionales asigna 90.000 F cada año a la conservación genética de las cuatro razas bovinas amenazadas de la región. Esta suma es gestionada por el Instituto de la Ganadería. La región Aquitana destina también una suma relativamente importante a la conservación de razas por medio del "Conservatorio de las razas de Aquitania". Estas sumas han permitido especialmente comprar viejas vacas bearnesas amenazadas con acabar en el matadero y sustituirlas en el caso de un ganadero apoyado financieramente o pagar la recogida de semen de toros de raza Bearnesa en relación con el Instituto de la Ganadería. Cada año un "comité técnico o científico" permite discutir las orientaciones de los programas.

El balance de estos últimos veinte años se revela más bien positivo en lo que respecta a la conservación de las razas bovinas. Razas en peligro de extinción han visto progresar ligeramente y renovarse sus efectivos. La mayoría de los ganaderos tradicionales de edad avanzada, que habían conservado estas razas, han podido ser reemplazados por ganaderos más jóvenes interesados por la conservación.

La existencia de una financiación y de una coordinación nacional ha permitido el inicio de acciones de conservación sistemáticas "mínimas" aún cuando no existía voluntad local. Sin embargo hoy en día la mayor parte de las financiaciones a las acciones de conservación solamente se encuentran a nivel local.

1.2. CASOS DE OTROS TIPOS DE RAZAS

En el caso de las razas de escasos efectivos (de 1.000 a 10.000 vacas) puede ser posible efectuar controles de resultado y se eligen los reproductores machos destinados a la inseminación artificial dentro del subconjunto del efectivo controlado. Se intenta recoger el semen de los machos con orígenes variados pero su sustitución es más rápida que en el caso de los machos de razas de escasos efectivos porque es posible y deseable efectuar un mínimo de selección.

Aunque pudiera existir una parte de autofinanciación de los programas de selección (venta de semen), es deseable que haya financiaciones específicas para los programas genéticos y para la animación de estas razas.

En algunos casos se intenta asociar estas razas a producciones locales (por ejemplo raza Tarentina y queso de Beaufort).

Por otra parte, en las razas que han cambiado de orientación de selección en estos últimos treinta años, se intenta concienciarse de que es necesario conservar los tipos tradicionales (mixtos) procedentes de una selección anterior. Los orígenes lecheros por ejemplo son el resultado de un importante esfuerzo de selección imposible de reproducir pero que puede revelarse útil en el futuro. De este modo, la cooperativa lechera de "Laguiole" intenta volver a ordeñar vacas Aubrac y ha podido conservarse semen de toros procedentes de selección "tradicional".

2. OVINOS

Existen en Francia unas quince razas ovinas cuyo efectivo es inferior o igual a 2.000 ovejas. Se trata de las razas AVRANCHIN, BELLE-ISLE, BERRICHON DE L'INDRE, BOLOÑESA, BRIGASQUE, CASTILLONNAISE, CAUSSENARDE DES GARRIGUES, COTENTIN, LANDESA, LANDAS DE BRETAÑA, LOURDESA, MERINO DE RAMBOUILLET, MERINO PRECOZ, RAYOLE, ROJA DEL ROUSSILLON.

Tres poblaciones deben ser mejor estudiadas y definidas. Se trata de la COMMUNE DES ALPES, PETITE MANECH (Sasi Ardi) y la MONTAÑA NEGRA. En esta especie, no ha existido impulso nacional sistemático y las iniciativas en materia de conservación han tenido lugar caso por caso. El I.N.R.A. (Instituto Nacional de Investigación Agronómica) y la U.N.L.G. (Unión Nacional de Libros Genealógicos) han propuesto métodos de gestión para las pequeñas poblaciones que se han aplicado desde 1976 en algunas razas como el BERRICHON DE L'INDRE, el MERINO PRECOZ o la SOLOGNOTE. Los esquemas de acoplamiento, que consistían en dividir la población hembra en familias, en localizar estas familias en un círculo, colocando a las más emparentadas lo más lejos posible unas de otras y en cubrir a las hembras de una familia con los machos de la familia anterior, se han abandonado ya que eran demasiado enojosos y requerían un gran seguimiento, incompatible con los medios humanos disponibles.

El Instituto de la Ganadería se esfuerza por proponer una gestión técnica básica mínima que pueda servir de marco de trabajo.

Teniendo en cuenta la experiencia anterior, podemos enunciar algunos principios simples que debieran presidir el establecimiento de todo programa:

- Localizar todos los rebaños.
- Pasar cada año por todas las ganaderías para hacer el inventario de los animales, localizar los más interesantes de ellos, enseñar a los ganaderos y permitirles procurarse los carneros mejor adaptados a su manada.
- Actuar de modo que todas las ganaderías participen en la creación de machos reproductores.
- Intentar reemplazar las hembras de las manadas en peligro de extinción.
- Congelar el semen de los machos que representan el conjunto de los orígenes disponibles siempre que sean de calidad.

Actualmente, se asigna una pequeña partida procedente del Ministerio de Agricultura a las "pequeñas" razas ovinas. Este dinero se destina a algunos libros genealógicos de manera muy atomizada y desigual ya que algunos no reciben nada. No se establece distinción entre funcionamiento e inversión.

Se ha mantenido un contacto técnico con algunos flock-books o asociaciones. Diferentes participantes (Centros Regionales de Recursos Genéticos, Escuela Nacional Veterinaria de Nantes, Parques Naturales Regionales, Cámaras de Agricultura, Instituto de la Ganadería) han permitido acciones de prospección. El programa técnico de conservación y de desarrollo de la raza ovina BOLONESA animado por el Centro Regional de Recursos Genéticos de la Región Norte/Pas-de-Calais, o el programa de conservación de la raza ovina LANDESA llevado a cabo por el Conservatorio de las razas de Aquitania constituyen buenos ejemplos de lo que se ha podido hacer.

Recientemente se han podido llevar a buen término acciones de extracción de semen de carneros en razas tan diversas como AVRANCHIN, BERRICHON DE L'INDRE, CAUSSE-NARDE DES GARRIGUES, LANDESA y RAYOLE.

Por último señalaremos que la pobreza del dispositivo de conservación reside esencialmente en la escasez de medios humanos asignados tanto en términos de delimitación nacional como en términos de seguimiento adaptado de las ganaderías sobre el terreno.

3 CAPRINOS

Pertenecientes a una especie considerada como menor, las razas de cabras no han sido objeto de atenciones especiales en Francia. A menudo, se confundían bajo el vocablo de "raza común" y no interesaron a los notables que dirigieron en el siglo XIX la creación de los herd-books bovinos.

Solamente la raza POITEVINE apoyada por lecherías cooperativas del departamento de Deux-Sèvres consiguió organizarse un poco mientras que las razas ALPINA GAMUZADA y SAANEN, ambas de origen suizo, se desarrollaban considerablemente desde hacía 35 años. El interés por la conservación de las razas, la aplicación de las medidas agro-mediambientales de apoyo a las razas amenazadas, la necesidad de conocer mejor nuestro ganado ha animado al Instituto de la Ganadería a coordinar un trabajo de recuento.

La raza del ROVE se ha desarrollado a partir de un grupo de personas apasionadas por esta raza. Incluso actualmente no existe un verdadero seguimiento técnico de la raza. Desde hace cuatro años, la PIRENAICA es objeto de localizaciones y recuentos financiados por las regiones de Aquitania y Pirineos meridionales.

La raza CATALANA localizada en 1980 desapareció hacia 1990 por no poder comprar los rebaños de los ganaderos que se jubilaban por falta de dinero y de existencia *in situ*.

No ha sido posible aún realizar un recuento de la cabra del MACIZO CENTRAL y hoy en día todavía no es posible decir si esta raza ha desaparecido verdaderamente o no. Quizás podríamos identificar aún ejemplares de las razas ALPINA POLICROMADA, "COMÚN DEL OESTE" (de Fossés), PROVENZAL y ROYA-VESUBIO.

Los mismos simples principios enunciados para la conservación de las razas ovinas debieran presidir el establecimiento de los programas caprinos.

En definitiva, la situación se presenta en Francia bastante contrastada según las especies. En el caso de los bovinos, podemos hablar de una verdadera política nacional. Los créditos nacionales han permitido iniciar programas ante la ausencia de voluntad local ya que se han encontrado financiaciones regionales complementarias. Además, los modos de intervención son homogéneos sea cual fuere la raza.

En el caso de los ovinos, se tienen en cuenta una gran parte de las razas pero de manera desigual. Cuando existe, en muchos casos, el seguimiento es insuficiente o mal adaptado.

En cuanto a la especie caprina, se están realizando acciones de inventario pero nos enfrentamos a las insuficiencias del dispositivo nacional que no permite movilizar los medios humanos que serían necesarios y recientemente hay razas que han desaparecido o están en vías de extinción (CATALANA, ALPINA, AUTÓCTONA POLICROMADA, MACIZO CENTRAL, PROVENZAL y ROYA-VESUBIO).

Hemos podido constatar que los efectivos tendían a aumentar cuando existía un paso regular de un especialista en las ganaderías, una buena circulación de información y el acceso a técnicas fáciles de aplicar (por ejemplo la inseminación artificial).

A la vista de la experiencia adquirida, el éxito de una política nacional en materia de conservación reside, en nuestra opinión, en:

- la existencia de un personal motivado y adaptado, susceptible de acudir sobre el terreno;
- la posibilidad de asignar dinero público para acciones de inversión (compra de animales, crioconservación);
- el control de la creación, elección y utilización de los machos, especialmente con fines de crioconservación;
- ficheros de animales seguros y bien controlados;
- un diálogo permanente entre los participantes locales y nacionales y un contacto directo con los ganaderos.

Tabla 1: Evolución del número de hembras inventariadas (razas bovinas con efectivos muy reducidos)

	1985	1987	1989	1990	1991	1992	1993	1994	1995	1996
ARMORICANA *	49	52	19	20	20	21	24	32	43	58
AURE Y ST GIRONS (Casta) *	72	80	85	87	84	101	111	121	135	142
BEARNESA *	122	128	72	77	74	81	84	87	91	104
BORDELESA (nueva) * (1)	-	-	-	-	9	12	15	19	24	26
BRETONA PIE NOIRE **	434	456	461	467	512	548	591	642	710	761
CANADIENSE (original) *	-	-	-	-	-	-	-	-	-	1
FERRANDAISE *	230	217	195	198	222	243	267	291	345	421
FLAMENCA (original) ***	-	—	-	-	400	380	360	340	320	
FROMENT DU LEON *	30	27	37	48	59	69	83	96	123	148
GASCONA AREOLADA * (2)	88	163	153	170	173	177	206	242	291	330
LOURDESA *	36	50	38	42	45	55	70	77	79	84
HORTELANA * (3)	-	-	32	41	60	75	100	127	159	193
NANTESA *	-	59	56	55	70	71	81	92	122	149
VILLARD DE LANS *	136	125	132	136	144	144	174	189	208	222
TOTAL	1.197	1.357	1.280	1.341	1.472	1.997	2.186	2.375	2.670	2.959

* Fichero PETPE del Instituto de la Ganadería

** Registro Parque Natural Región de Armórica / INRA

*** Estimaciones

(1) Animales cruzados de tipo "bayrette" (Patron Pinzgauer) o de tipo "pigaillé"

(2) Mirandesa

(3) PARTHENAISE tipo antiguo

Tabla 2: Evolución del número de rebaños con hembras inventariadas (razas bovinas con efectivos muy reducidos)

	1985	1987	1989	1990	1991	1992	1993	1994	1995	1996
ARMORICANA *	10	10	9	7	7	8	9	13	18	22
AURE Y ST GIRONS (Casta) *	15	13	15	20	19	23	24	28	29	31
BEARNESA *	21	22	23	20	22	19	19	24	22	26
BORDELESA (nueva) * (1)	-	-	-	-	4	6	7	9	13	13
BRETONA PIE NOIRE **	50	59	72	75	87	96	107	131	163	192
CANADIENSE (original) *	-	-	-	-	-	-	-	-	-	1
FERRANDAISE *	58	51	53	39	42	49	55	58	58	62
FLAMENCA (original) ***	-	-	-	-	-	50	50	50	50	50
FROMENT DU LEON *	9	9	10	12	15	18	19	27	36	37
GASCONA AREOLADA * (2)	22	23	24	22	29	32	38	40	46	48
LOURDESA *	16	22	20	12	12	13	15	18	20	20
HORTELANA * (3)	-	-	-	8	10	14	17	17	19	22
NANTESA *	-	12	14	19	21	23	23	25	32	34
VILLARD DE LANS *	26	25	30	30	32	34	36	37	42	39
TOTAL	227	246	270	264	300	385	419	477	548	597

* Fichero PETPE del Instituto de la Ganadería

** Registro INRA / Parque Natural Regional de Armórica

*** Estimaciones

Tabla 3: Evolución del número de vacas inventariadas (TPE) o controladas (PE)

	1980	1985	1990	1991	1992	1993	1994	1995	1996
ARMORICANA *	-	45	17	16	15	12	19	26	37
AUBRAC **	9	-	-	-	-	-	-	-	13
AURE Y ST GIRONS (Casta) * -	53	64	54	71	76	89	94	102	
BAZADAISE ***	-	420	453	430	466	619	854	867	964
BEARNESA *	-	-	61	62	69	72	66	73	80
AZUL DEL NORTE **	696	383	574	534	540	574	620	661	670
BORDELESA (nouvelle) * (1) -	-	-	9	-	-	16	20	20	
BRETONA PIE NOIRE *	-	-	301	334	345	385	448	523	530
BRETONA PIE NOIRE **	109	122	113	103	101	107	98	115	125
FERRANDAISE *	-	-	151	165	166	193	207	242	273
FLAMENCA (original) ** (2)	-	-	280	250	230	210	190	180	170
FROMENT DU LEON *	-	24	28	36	37	48	59	75	90
GASCONA AREOLADA *	-	-	125	133	128	139	168	208	225
LOURDESA *	-	35	27	35	37	41	49	58	58
MAINE ANJOU **	5.470	3.113	468	364	292	165	144	116	103
HORTELANA *	-	-	28	37	49	70	86	98	113
NANTESA *	-	-	45	50	48	57	62	72	92
POBLACIÓN ROJA ** (3)	2.058	1.478	1.036	879	852	875	853	1.060	1.054
SALERS **	8.655	5.478	4.113	3.596	2.771	2.035	2.089	2.982	3.082
VILLARD DE LANS *	-	93	99	98	99	118	126	147	153
VILLARD DE LANS **	-	-	-	-	-	-	17	15	22
VOSGIENNE **	413	506	633	659	662	698	742	864	918

* vacas inventariadas (TPE)

** vacas en control lechero (número de resultados)

*** vacas en control de crecimiento

(1) Programa Bordelés

(2) Estimaciones

(3) Flamenca original incluida

Tabla 4: Evolución del número de hembras nacidas y conservadas por año (razas bovinas con efectivos muy reducidos)

	1985	1987	1989	1990	1991	1992	1993	1994	1995	1996
ARMORICANA	3	5	1	2	2	5	6	6	10	7
AURE Y ST GIRONS (Casta)	9	11	15	11	11	19	15	18	24	22
BEARNESA	8	8	5	5	7	2	8	10	8	13
BORDELESA (nueva)	-	-	-	-	-	-	-	-	3	4
BRETONA PIE NOIRE	-	-	-	-	-	-	-	-	-	-
CANADIENSE (original)	-	-	-	-	-	-	-	-	-	1
FERRANDAISE	19	26	22	24	31	34	36	48	53	91
FLAMENCA (original)	-	-	-	-	-	-	-	-	-	-
FROMENT DU LEON	2	3	9	10	13	16	18	19	28	29
GASCONA AREOLADA	-	6	21	17	24	25	39	35	49	49
LOURDESA	4	6	8	5	5	11	16	9	11	17
HORTELANA	-	-	4	9	14	10	17	24	36	44
NANTESA	-	-	7	4	13	10	14	17	29	28
VILLARD DE LANS	19	16	17	19	19	19	34	29	32	36
TOTAL *	69	81	109	106	139	151	203	215	283	341

(*) Flamenca y Bretona pie noire excluidas

Tabla 5: Toros (razas con efectivos reducidos* y muy reducidos**) - situación al 31/10/97.

	1 en el IA (activos)	2 en el IA (inactivos)	3 >2000 recogidas	4 vivos (MN)	5 toros activos 1+4
ARMORICANA **	6	9	6	2	8
AURE Y ST GIRONS (Casta) **	17	0	13	15	32
BAZADESA *	38	14	9	70	108
BEARNESA **	13	0	7	5	18
AZUL DEL NORTE *	7	34	3	?	?
BORDELESA (nueva) **	1	0	0	2	3
BRETONA PIE NOIRE **	12	12	6	19	31
CAMARGUE *	0	0	0	?	?
CORSA *	0	0	0	?	?
CRIOLLA ANTILLANA *	0	0	0	?	?
CRIOLLA REUNIONESA *	0	0	0	?	?
FERRANDAISE **	21	0	18	29	50
FLAMENCA (original) **	20	12	14	?	?
FROMENT DU LEON **	9	0	8	4	13
GASCONA AREOLADA **	11	0	4	7	18
LOURDESA **	9	0	8	7	16
MAINE ANJOU (mixte) **	6	41	9	?	?
HORTELANA **	17	2	13	24	41
NANTESA **	8	0	6	15	23
SAOSNOISE **	1	0	0	?	?
VILLARD DE LANS **	22	0	20	14	36
VOSGIENNE *	21	9	18	?	?
Razas de origen extraño					
AUROCHS (de Heck)	1	0	1	?	?
CANADIENSE (original)	0	0	0	3	3
DANESA ROJA (original)	2	11	1	?	?
MEUSE RHIN YSSEL	0	0	0	?	?
ROTBUNT (original)	0	1	0	?	?
AZUL BELGA (original)	3	10	0	?	?

en el IA (activos): disponibles habitualmente en el IA para los ganaderos

en el IA (inactivos): semen congelado pero no disponible o utilizable habitualmente en el IA

vivos (MN): toros conservados en las ganaderías para la reproducción

Tabla 6: Razas caprinas autóctonas

	Efectivos totales (cabras)	Observaciones
ALPINA POLICROMADA (autéctona francesa)	?	situación crítica; por explorar; French Alpine en USA
CATALANA (Des Albères) *	0	extinguida en torno a 1990
CRIOLLA ANTILLANA*	25.000	manada en el ámbito I.N.R.A de Guarda I en Guadalupe
CORSA *	25.000	3 500 cabras en C.L disminuida
DES FOSSES (Commune de l'Ouest) * (1)	50	situación crítica; por explorar
MACIZO CENTRAL	?	situación crítica; por explorar
POITEVINE	1.200	en muy mal estado
POBLACIÓN DEL NORTE Y DEL ESTE	?	por explorar
PROVENZAL *	?	situación crítica; por explorar
PIRENAICA	1.800	ligero seguimiento parcial; en expansión
ROVE	5.000	sin encuadramiento técnico; en expansión
ROYA-VESUBIO *	?	situación crítica; por explorar

* Estimaciones

(1) entre ellas cabras salvajes del cabo de La Hague denominado de Jobourg

Tabla 7: Moruecos y machos cabríos (razas con efectivos reducidos) al 30/11/97.

Ovinos		> 500 dosis
AURE Y CAMPAN	4	0
AVRANCHIN	8	1
BARÉGEOISE	4	0
BERRICHON DE L'INDRE	6	0
AZUL DEL MAINE	1	0
CASTILLONESA	12	0
CAUSSENARD des Garrigues	8	0
COTENTIN	1	1
LANDESA	4	0
LOURDESA	10	0
MERINOS de Rambouillet	40	0
MERINOS Precoz	9	1
RAYOLE	10	0
ROJA del Roussillon	11	0
ROUSSIN de la Hague	11	3
SOLOGNOTE	1	0
Caprinos		
POITEVINA	6	0

Tabla 8: Razas ovinas francesas con efectivos reducidos.

	Ovejas y rebaños controlados en 1996	Efectivos totales de ovejas y rebaños estimaciones 1996	Paso en rebaños
AVRANCHIN	136 / 10	420 / 30	parcial
BELLA ISLA (de Deux)	0	110 / 6	no
BERRICHON DE L'INDRE	316 / 6	1.000	parcial
AZUL DEL MAINE	858 / 25	?	parcial
BOLOÑESA	689 / 15	1 800 / 45	habitualmente
BRIGASQUE	0	500	parcial
CASTILLONESA	220 / 1	1.200	parcial
CAUSSENARDE DES GARRIGUES	0	1 200 / 8	habitualmente
COMMUNE DES ALPES *	0	?	no
COTENTIN	162 / 13	500	parcial
SASI ARDI (Petite Manech) *	0	600 / 4	en curso
LANDESA	0	400 / 12	habitualmente
LANDAS DE BRETAÑA	0	190 / 16	no
LURDESA	302 / 5	2.000	parcial
MERINOS DE RAMBOUILLET	99 / 1	99 / 1	parcial
MERINO PRECOZ	231 / 4	2 000 / 12	parcial
MONTAÑA NEGRA *	0	600	no
OUESSANT	0	1.500	no
RAYOLE	0	1 200 / 13	habitualmente
POBLACIÓN ROJA DEL ROUSSILLON 0	500	en curso	
ROJA DEL ROUSSILLON (original) **	0	40 + 40 en Alemania	no
SOLOGNOTE	421 / 10	2.000	parcial
SOUTHDOWN FRANCÉS	505 / 6	?	parcial
THONES Y MARTHOD	0	3 300 / 75	no

* Población desconocida por definir

** Barbarine



Localización de razas ovinas



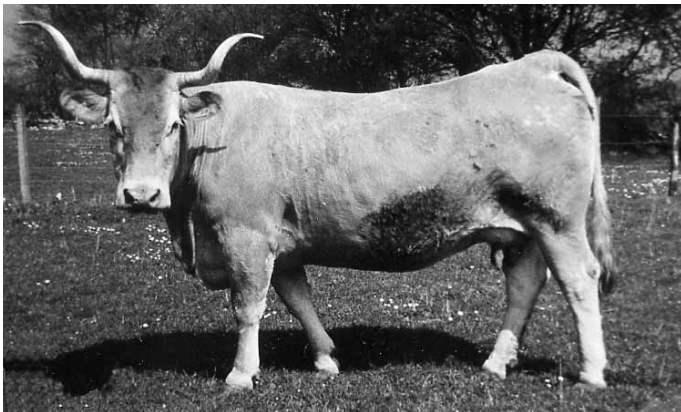
Localización de razas bovinas



Localización de razas caprinas



Aure et St. Girons: FUTEE 0990061249 née le 30/10/90 fille du taureau DUC en monte naturelle.



Béarnaise: MARTINE 6403701789 née le 15/03/86 fille du taureau MENDITE à l'IA et mère de ISSOR à l'IA.



Lourdaise: ALICADE 6585001156 née le 04/12/85 fille du taureau ROLESQUI à l'IA.

REFERENCIAS

- AVON L., 1997, Race bovine SAOSNOISE, Visite des élevages en Sarthe les 8 y 9 avril 1997, Institut de l'Élevage, note D.G.I.C.P., 3 p + anexo.
- BERNIER J.G., 1997, Sauvegarde de la CANADIENNE: Cessons d'en parler et passons à l'action. Proceedings of the International Speakers' Forum: Canadian Farm Animal Genetic Resources at the Crossroads: Crisis or Opportunity?, Ottawa, february 1997, 8 p.
- INSTITUT DE L'ELEVAGE, 1997, Races bovines, ovines et caprines à faibles effectifs, N° 1, (situación en 1996), C.R. n° 2520, LA/MS, 37 p.
- INSTITUT DE L'ELEVAGE, 1997, Cryoconservation (Espèces Bovine, Caprine et Ovine); Races à petits et très petits effectifs (état des stocks de semence) 1996, C.R. n° 2547 , LA/MS, 53 p.
- INSTITUT DE L'ELEVAGE, 1997, Bilan Génétique de l'Insémination Artificielle en races laitières bovines, Résultats 1996, C.R n° 2559 PB/MS, 81 p.
- INSTITUT DE L'ELEVAGE, 1997, Race de VILLARD DE LANS, Situation au 31 décembre 1996, C.R n° 2583 LA/MS, 20 p.
- INSTITUT DE L'ELEVAGE, 1997, Races bovines bretonnes: ARMORICAINE, CANADIENNE, FROMENT DU LEON, Situation au 31 décembre 1996, C.R n° 2588 LA/MS, 24 p + annexe.
- INSTITUT DE L'ELEVAGE, 1997, MARAICHINE et NANTAISE, Situation au 31 décembre 1996, C.R n° 2593 LA/MS, 32 p.
- INSTITUT DE L'ELEVAGE, 1997, Résultats de Contrôle Laitier des espèces Bovine et Caprine, France 1996, C.R n° 2602, 75 p.
- INSTITUT DE L'ELEVAGE, 1997, Résultats du Contrôle des Performances des bovins allaitants, France 1996, C.R. n° 2610, 79 p.
- INSTITUT DE L'ELEVAGE, 1997, Les Races Bovines du Nord (96/97): BLEUE DU NORD (mixte); FLAMANDE (originelle), C.R n° 2611 , LA/MS, 13 p + annexe.
- INSTITUT DE L'ELEVAGE, 1997, Race GASCONNE AREOLEE (Mirandaise), Situation au 31 décembre 1996, C.R n° 2613 LA/MS, 24 p.
- INSTITUT DE L'ELEVAGE, 1997, Race FERRANDAISE, Situation au 31 décembre 1996, C.R n° 2615 LA/MS, 22 p + annexe.
- INSTITUT DE L'ELEVAGE, 1997, Races bovines pyrénéennes: AURE ET ST GIRONS (Casta), LOURDAISE Situation au 31 décembre 1996, C.R n° 2617 LA/MS, 27 p.
- INSTITUT DE L'ELEVAGE, 1997, Races bovines d'Aquitaine: BEARNAISE, BORDELAISE (nouvelle) Situation au 31 décembre 1996, C.R n° 2619 LA/MS, 16 p.
- PARC NATUREL REGIONAL D'ARMORIQUE, 1997, Société des Eleveurs de la race bovine BRETONNE PIE NOIRE, Rapport d'Activités 1996, 13 p + annexes.