

# La obra de Luis Astiazaran: permanencias y evolución

(The work of Luis Astiazaran: remains and evolution)

Zaldúa Goena, Josune

Eusko Ikaskuntza. Miramar Jauregia. Miraconcha, 48.  
20007 Donostia

BIBLID [1137-4403 (2006), 25; 281-302]

Recep.: 22.12.05

Acep.: 23.01.06

---

*La presente comunicación pretende una aproximación a la obra de Luis Astiazaran Galarza. Ejecutada a lo largo de toda Gipuzkoa, su arquitectura descubre una trayectoria paralela a su evolución de la arquitectura en España en el segundo tercio del siglo XX, aunque manteniendo siempre una perspectiva muy personal. Tal vez su obra más original lo constituyen sus fábricas: SACEM, SAPA y UCEM de Bergara y Arrasate.*

*Palabras Clave: Luis Astiazaran. Arquitectura. Arquitectura industrial s. XX. Gipuzkoa.*

*Komunikazio honen bidez Luis Astiazaran Galarzaren obrara hurbildu nahi dugu. Gipuzkoa osoan gauzaturiko arkitektura horrek Espainiako arkitekturak XX. mendearen bigarren herenean izandako ibilbidearen antzekoa agertzen du bere bilakaeran, nahiz eta beti oso ikuspegi pertsonala mantendu duen. Añan, fabrikak dira haren obrarik originalenak: Bergara eta Arrasateko SACEM, SAPA eta UCEM.*

*Giltza-Hitzak: Luis Astiazaran. Arkitektura. XX. mendeko arkitektura industrialia Gipuzkoa.*

*Cette communication tente de se rapprocher de l'œuvre de Luis Astiazaran Galarza. Exécutée tout au long de Gipuzkoa, son architecture découvre une trajectoire parallèle dans son évolution à l'architecture en Espagne au cours du second tiers du XXème siècle, bien qu'en maintenant toujours une perspective très personnelle. Peut-être que son œuvre la plus originale est constituée par ses fabriques : SACEM, SAPA et UCEM de Bergara et Arrasate.*

*Mots Clés: Luis Astiazaran. Architecture. Architecture industrielle. XXème siècle. Gipuzkoa.*

## 1. INTRODUCCIÓN

El panorama de la arquitectura de los años 1939-1975 en Gipuzkoa resulta sumamente complejo. En un contexto histórico en el que impera la uniformidad política y el aislamiento cultural, aunque ya en los años 60 se observa una clara evolución hacia una sociedad más avanzada en diferentes ámbitos tanto económicos como políticos, la arquitectura deberá responder a las nuevas necesidades y exigencias que se le plantean. El poder se apropiará del discurso arquitectónico y lo utilizará como un elemento más de representación y transmisión del ideario fascista, imponiendo un nuevo código. No obstante, existía ya una tradición y además surgirán nuevos lenguajes, nuevos estilos y los arquitectos deberán optar por las soluciones pertinentes en cada caso.

Los arquitectos constituyen un cuerpo de profesionales muy heterogéneo, y más allá de la propia personalidad de cada profesional, los puntos de partida entre ellos también serán muy diversos si tenemos en cuenta que durante este período los planes de estudios de las dos escuelas de arquitectura del estado fueron también variando sucesivamente<sup>1</sup>. Además, frente a las nuevas promociones de arquitectos que se titulan en este período, existe un colectivo de arquitectos que pese a que obtuvieron su título en los años anteriores a la Guerra Civil ejercieron su profesión a lo largo de todos estos años describiendo a través de su obra un interesante proceso de evolución y asimilación de los nuevos conceptos de arquitectura. Éstos, fueron capaces de estudiar e incorporar nuevos lenguajes y nuevas tecnologías a su obra, muchas veces en un contexto absolutamente autárquico, en un admirable esfuerzo intelectual y profesional.

Entre estos profesionales son muchos los que pese al inmovilismo y la precariedad intelectual del franquismo supieron vencer las carencias y apostaron por una arquitectura digna mostrando un tenaz empeño por la superación de una realidad evidentemente adversa. Formados en las escuelas técnicas de arquitectura en los años 20 y principios de los treinta del siglo XX, conforman un amplio colectivo en el que se dibujan diferentes personalidades, posicionamientos ideológicos antagónicos e incluso aptitudes técnicas muy dispares, que se materializan en una obra muy heterogénea. En Gipuzkoa, dentro de este grupo, uno de los arquitectos más significativos es sin duda Luis Astiazaran Galarza.

## 2. BIOGRAFÍA

Luis Astiazaran Galarza nació en Madrid el 12 de octubre de 1898 y murió en San Sebastián el 11 de mayo de 1969. De padres guipuzcoanos, mantuvo estrechos vínculos con su familia en Oñati y Antzuola<sup>2</sup>.

Finalizó los estudios de Arquitectura en julio de 1923, en la Escuela Superior de Arquitectura de Madrid, y se le otorgó el título en septiembre de ese mismo

---

1. URRUTIA, A.: *Arquitectura española siglo XX*. Cátedra, Madrid, 1997. Pág. 18-20.

2. Su padre, Gregorio Astiazaran, era natural de Oñati y su madre, Luisa Galarza, era natural de Anzuola

año. Los estudios se realizaron conforme a las disciplinas incluidas en el plan de estudios de 23 de octubre de 1914 y el Real Decreto de 10 de marzo de 1917. Compañeros de su promoción fueron entre otros: los navarros José Yámoz Larrosa y Luis Alzugaray, Ignacio Trecu Ugarte, los madrileños, Luis Gutiérrez Soto, Fernando Cánovas del Castillo y Mariano García Morales, amigo personal de Luis Astiazaran, y el vizcaino, Hilario Imaz<sup>3</sup>.

Una vez acabada la carrera, hizo un viaje a San Sebastián y se quedó a vivir con sus tíos y primos en Antzuola, y se colegió en el Colegio Oficial de Arquitectos Vasco-Navarro el 22 de septiembre de 1923<sup>4</sup>. Sus primeras obras están firmadas efectivamente en Antzuola, y según información ofrecida por la familia del arquitecto, realizó allí sus primeros trabajos (reformas en la casa de sus primos, o en la curtiduría familiar). Una vez casado, se instalará en Bergara, en la casa Zabala-enea, donde residirá con su familia y abrirá su primer estudio.

Rápidamente, su actividad profesional se irá extendiendo por el Alto Deba (Anzuola, Bergara, Arraste, Aretxabaleta, Oñati) y posteriormente, sus trabajos, traspassando el área inicial, abarcarán nuevas villas y pueblos de Gipuzkoa.

En 1940, se instala en San Sebastián, abriendo una oficina en la calle Fermín Calbetón, aunque todavía mantendrá su estudio de Bergara en una entreplanta del edificio del Banco de San Sebastián. A partir de este año su obra se ejecutará también en Donostialdea y en numerosas villas de la costa guipuzcoana.

### 3. ACTIVIDAD PROFESIONAL

Aparte de obras o proyectos muy puntuales, Luis Astiazaran trabajó sobre todo en Gipuzkoa y su actividad profesional, iniciada inmediatamente después de la titulación en 1923, se prolongó hasta mediados de la década de los 60, describiendo una larga y prolífica trayectoria profesional<sup>5</sup>.

En el ejercicio de su profesión se relacionó con diferentes profesionales de la construcción. Contactó con numerosos arquitectos, delineantes, constructores e ingenieros. Entre ellos destacan, los delineantes: Luis Tolosa Amilibia, que trabajó con él a finales de los años 20<sup>6</sup>; Miguel Salvador Córdón, que dibujó

---

3. Esta información nos la ha facilitado Antón Astiazaran, hijo del arquitecto.

4. MOYA, A.; SANZ ESQUIDE, J.A.; SAENZ DE GORBEA, J.: *Arte y artistas vascos de los años 30. 30 urtearen hamarkadako euskal artea eta artistak*. Diputación Foral de Gipuzkoa- Gipuzkoako Foru Diputazioa. Donostia-San Sebastián, 1998. Pág. 120.

5. Según información facilitada por Antón Astiazarán, Luis Astiazarán también realizó trabajos en Estella (Navarra), concretamente, una villa para el Sr. Vacas y otra en Lekunberrí (Navarra).

6. La figura de Luis Tolosa Amilibia (1903-1956) vinculado profesionalmente a la Autoridad Portuaria del Puerto de Pasajes desde 1927 hasta 1956, participó decididamente en los proyectos de numerosas fábricas y edificios de viviendas en colaboración con diferentes arquitectos e ingenieros entre los que destacan las fábricas *Laborde Hermanos S.A.* (1928-1939), cuyos proyectos aparecen firmados por Manuel Laborde Werlinden y ZIAKO (1940) firmado por J.I. Yéregui ámbas en Andoain y *Nueva Cerámica de Orío S.A.* (1940) en Orío, atribuida a Ignacio Mendizábal y J.I. Yéregui, de una decidida modernidad. Sin duda, el delineante y proyectista Luis Tolosa Amilibia constituye una figura de indudable valor dentro del panorama de la arquitectura de la primera mitad del siglo XX.

para Luis Astiazaran desde 1932 hasta 1936<sup>7</sup>; y posteriormente, Jesús Berastegi. Durante los años 60 trabajaron como delineantes de su equipo Víctor Fernández Anselmi, y Julio Díaz.

En la ejecución de sus proyectos destacan el ingeniero Manuel Iturralde, de Construcciones Iturralde y Mendia, y los constructores Zubiria de Tolosa, Mauricio Arregi y Alfonso Trujillo de Bergara, Angel y Javier Elorza de Legazpi y José Antonio Gamendia de Deba.

Luis Astiazaran trabajó sobre todo en solitario, pero también colaboró con otros colegas en algunos proyectos puntuales. Muy al principio de su carrera profesional, en 1925, realizó un proyecto en común con Mariano García Morales y Andrés Ceballos y Fernández de Córdoba<sup>8</sup>, compañeros de promoción. Más adelante, colaboró en diferentes trabajos con el arquitecto oñatiarra Damian Lizaur en Legazpi; con Florencio Mocora, sobre todo en Bergara y Arrasate; y también, realizó proyectos junto a Félix Llanos Goiburu, jefe de la Oficina Técnica del Plan de Ordenación Urbanística de Gipuzkoa durante los años 50.

Su obra fue solicitada por una clientela muy diversa. En ella nos encontramos con muchos particulares, como es el caso de muchos vecinos de Bergara, Arrasate, Donostia... que se dedicaban a actividades económicas muy diversas, también con congregaciones religiosas, pero ,sobre todo, con muchos industriales, que solicitan de él no sólo edificios industriales, sino también edificios residenciales tanto para los directivos como para los empleados de la empresa. Este es el caso, entre otros, de la Unión Cerrajera de Mondragón en Arrasate y Bergara, o de Patricio Echeverría y Patricio Elorza en Legazpi, o de la Algodonera San Antonio de Bergara o de Pio Sernalde en Uretxu y Andoain.

A nivel institucional, colaboró estrechamente con ayuntamientos como el de Legazpi y el de Bergara, en el que fue Arquitecto Municipal durante los años 50.<sup>9</sup>

#### **4. LA OBRA: REPERTORIO Y EVOLUCIÓN**

Luis Astiazarán fue un arquitecto verdaderamente prolífico. Su larga trayectoria profesional dio como resultado una amplia obra, muy diversa en cuanto a actuaciones urbanísticas, tipología de edificios así como de estilos, presente, además, en gran parte de la geografía guipuzcoana. Municipios del Deba Graia

---

7. Miguel Salvador Cerdón, pese a su titulación de delineante durante su exilio en Venezuela, proyectó y construyó numerosos edificios, sobre todo en Caracas. Proyectó sobre todo villas y edificios de apartamentos. Entre sus construcciones cabe mencionar el Centro Vasco. En la mayoría de estas obras siguió la línea del estilo nevasco aunque en otros se acercó a la estética de la arquitectura moderna. En mi opinión tanto su obra como su figura merecen, desde luego, un estudio propio.

8. Rev. *Arquitectura*, diciembre de 1925: "Concurso de la Compañía Arrendataria de Tabacos", Pág. 316-317.

9. La documentación consultada en el Archivo Municipal de Bergara, nos indica claramente que Luis Astiazaran fue Arquitecto Municipal de esta villa como mínimo entre 1952 y 1958.

como Antzuola, Bergara, Arrasate, Elgoibar, Aretxabaleta cuentan con una nutrida presencia de su obra; al igual que Legazpi, Zumarraga y Uretxu en el Urola Garaia. No obstante también encontramos edificios de su factura en Idiazabal, Tolosa, Villabona, Andoain, Errenteria, Pasaia, Zarautz, Zumaia, y como no en Donostia.

Entre las actuaciones urbanísticas que acometió destacan las realizadas para Legazpi y Bergara. Estas dos villas, al igual que otras en la provincia, describieron un fuerte desarrollo industrial en las primeras décadas del siglo XX y su trama urbana no era capaz de responder a las necesidades que se estaban manifestando, por lo que hubo que abordar nuevos planes urbanísticos. En Legazpi, Astiazarán realiza el proyecto de apertura de una nueva vía o calle A-B en 1930, por la que se abre la Calle Nueva, hoy Nagusia. Además, en 1931 junto al también arquitecto Damián Lizaur redactó las Ordenanzas de Construcción de la villa incorporando las nuevas exigencias de iluminación, higiene y salubridad<sup>10</sup>.

En Bergara, entre otros, destacan las propuestas para el Paseo del Espolón, en 1934<sup>11</sup>, el proyecto de Plan General de Urbanización de la villa elaborado por Astiazarán y Félix Llanos en 1954<sup>12</sup>, el posterior Plan Parcial de la zona del ferrial y Barenkale, y el proyecto parcial de urbanización de la zona comprendida entre las calles Bidakruzeta y Zabalotegi para la construcción de una calle<sup>13</sup>, al igual que el Plan Parcial de la zona industrial de Zapatarikua y el proyecto de urbanización y saneamiento de la zona de San Antonio y Mazterreka<sup>14</sup>.

En general, la trayectoria de su obra denota una sintonía con las pautas de la evolución de la arquitectura en segundo tercio del siglo XX en España, aunque a veces no resulta del todo lineal y paralela. Así, hay obras en las que se observan reinterpretaciones personales de conceptos arquitectónicos y estilos que ya había utilizado con anterioridad junto con obras en las que explora nuevos lenguajes de una forma más decidida.

## Obra anterior a la Guerra Civil

Partiendo de su formación académica tradicional, observamos que la obra inicial de L. Astiazarán se inscribe dentro de las corrientes eclécticas que se desarrollan en los principios de los años 20. Su proyecto para la Compañía Arrendataria de Tabacos de Madrid (1925)<sup>15</sup>, o sus villas para Patricio Elorza en

---

10. A.M.L.:952/2 (1930). La construcción de la Calle Nueva, el paso de Legazpi de una ordenación todavía rural a una ordenación urbana propiamente dicha la recoge URCELAY J.M.: "La Calle Nueva de Legazpi: el paso de la ruralidad a la modernidad urbana" en UROLA GARAIA: *Mendebat iruditán*. Un siglo en imágenes (1901-2000) ZUM edizioak. Dic. 2000.

11. A.M.B.: I/0057. (19-12-1934)

12. A.M.B.: I/0062 (1-6-1954)

13. A.M.B.: I/0062 (8-3-1955)

14. A.M.B.: I/0062 (8-1/9-4/13-6-1957)

15. *Rev. Arquitectura*. Diciembre, 1925, Pág. 315-316.

Legazpi, (1926?), para el Sr. Ormazabal en Uretxu<sup>16</sup>, y Eguzki Alde Elxea para el Sr. Mugica en Bergara (1928)<sup>17</sup>, así lo evidencian. No faltan en ellos las referencias historicistas, eclécticas, como torres, vanos de medio punto mezclados con ventanas apuntadas, un amplio repertorio decorativo con frontones, bandas recortadas, bolas, jarrones, motivos heráldicos...<sup>18</sup>.



Eguzki alde-Elxea, Bergara. Hoy desaparecida. Archivo familia Múgica-Aguirececeaga.

En la década de los treinta, se observa una simplificación en el carácter decorativo de su obra, y aunque en edificios como la villa de Julián Lasa (1934) en Legazpi, o el edificio de viviendas de Genaro Manso en Bergara, finalizado en 1935 con sus monumentales ménsulas en los esquinales, todavía existen elementos que nos recuerdan a su época anterior; en villas como la de Arbide (1932)<sup>19</sup>, la decoración se resume y se simplifica, acercándose a la estética racionalista, dentro de la que podemos incluir el edificio para la Señora viuda de Elorza, en el nº 15 de la calle Nagusia de Legazpi, el también llamado edificio del Banco de Bilbao. Proyectado en 1932, este inmueble consta de planta baja, y

16. A.M.U. Carpeta de Obras 16-66. Exp. 43. (1929).

17. Archivo familia Múgica-Aguirececeaga. Proyecto de chalet para Marcos Múgica. 1928

18. Según recordaba Antón Astiazarán, el propio Luis Astiazarán reconocía seguir las pautas del famoso arquitecto Leonardo Rucabado.

19. A.M.L.:1603/38.

tres pisos. En su origen la planta baja se destinaba a tiendas, el primer piso a sociedad (primero Batzoki y luego sede de la Falange) y los dos últimos pisos a viviendas<sup>20</sup>. De estructura de hormigón, su composición adaptada al remate de manzana en curva a dos alturas, a modo de proa de barco, las marcadas comisas y barandas de la terraza, nos remiten directamente a la estética racionalista. Dos años más tarde, en la misma línea proyecta también para el Sr. Umeneta, un edificio de viviendas en la misma calle. Estos dos edificios, sobre todo el primero, suponen un cambio radical en la estética de la villa de Legazpi, con predominio de edificios de villa tradicionales, y también lo es en la práctica arquitectónica de Astiazarán. Efectivamente, dentro de los edificios de viviendas, es en el edificio de la Sra. Vda. de Elorza donde el arquitecto se acerca más a la arquitectura del movimiento moderno. Yes que será en los años 30 cuando L. Astiazarán se acerque más a la arquitectura del movimiento moderno, pero no en toda su obra. Será la obra industrial la que más decididamente exprese este empeño.



Edificio de la Sra. Vda. de Elorza, Edificio BBVA Legazpi.

## Las fábricas

Efectivamente, Luis Astiazarán justo a finales de la década de los 30 y principios de los años 40 construye una obra sorprendente dentro del panorama de la época. Enlazando con las tentativas de modernidad que había esbo-

---

20. AML: 1603/33

zados ya en Legazpi, en los proyectos de los edificios industriales las referencias historicistas desaparecen y la arquitectura de L. Astiazaran dibuja una trayectoria original, personal y conectada con la arquitectura más moderna del momento, remitiéndonos a la arquitectura francesa y, sobre todo, a la arquitectura alemana.

Conocer de la arquitectura europea<sup>21</sup> va a adaptar las soluciones estéticas y estructurales que se estaban ejecutando en el continente a los edificios fabriles que diseña. Son muchos los edificios industriales que proyecta a lo largo de toda su carrera. A nuestro entender los más significativos son los que se describen a continuación. Muchos de estos edificios se proyectan y se comienzan a construir en los años anteriores a la Guerra Civil, y una vez acabada la contienda, se retoman los trabajos y se ejecutarán en su integridad si bien, en ocasiones se reinterpreta el plan inicial.

En la Unión Cerrajera de Mondragón en Mondragón en 1939 L. Astiazaran firma un proyecto de edificio y nave para la empresa<sup>22</sup>. En él describe un edificio de estructura de hormigón armado que trata de solucionar de una manera nítida y coherente un grupo de edificios industriales ya existentes, dotando al conjunto, de una fachada significativa, monumental, de cara a la villa, a la vez que busca armonizar el espacio, proyectando nuevos edificios de pisos y naves. Según el alzado y las plantas, el edificio considerado como entrada principal de la fábrica se construyó uniendo dos edificios de pisos que lo jalaban. Probablemente estos dos edificios también eran obra de L. Astiazaran, y ya existían en el año 1931<sup>23</sup>. El edificio central, de planta baja y dos pisos en realidad, tenía una planta irregular y, a la vez que racionalizaba el acceso y circulación de la fábrica, generó nuevos espacios construidos sobre el cauce del río Deba. Este edificio de entrada a la fábrica, según los planos presentados uniría: una nave de dos crujías situada al sureste de la misma (que no se ejecutó); un edificio de planta baja y dos pisos, la Cerrajería, ubicada al sur de este edificio central; y el edificio de planta baja y tres alturas, llamado Almacén de Obra elaborada, dispuesto al norte del edificio de entrada. Todo ello armonizando una fachada en la que los vanos corridos y apaisados y verticales conformaban un juego absolutamente genial, junto con el escalonamiento del frontón de la fachada principal que acoge la gran entrada, tipo pórtico.

---

21. Gracias a la amabilidad de la familia Astiazaran-Goñi, hemos podido consultar los fondos que se conservan de la biblioteca personal del arquitecto, que pese a su fragmentación resulta muy interesante. En ella se han podido observar revistas referentes a la arquitectura moderna europea, sobre todo la arquitectura alemana de los años 30.

22. A.M.A-M: Planos de edificación o ampliación. Años 40-50. Carpeta: Planos construcciones industriales.

23. A.M.I.A.M. En este archivo hemos podido consultar un plano de 1931 Plano General de las instalaciones la Unión Cerrajera S.A. firmado por el ingeniero Francisco Resusta, en el que aparecen los dos edificios que jalonan la entrada principal como almacenes nuevos pabellones. Y en el catálogo de 1936 aparecen en un dibujo los edificios ya levantados.





UCEM de Arasate. Entrada a la fábrica años 40. A.M.I.A.M.)

En definitiva, se trataba de una solución inteligente, armonizadora y unificadora, ante un grupo de edificios que se habían construido sin ningún tipo de ordenamiento urbanístico interno, según las necesidades productivas de las sucesivas etapas empresariales, generando espacios aparentemente anárquicos.

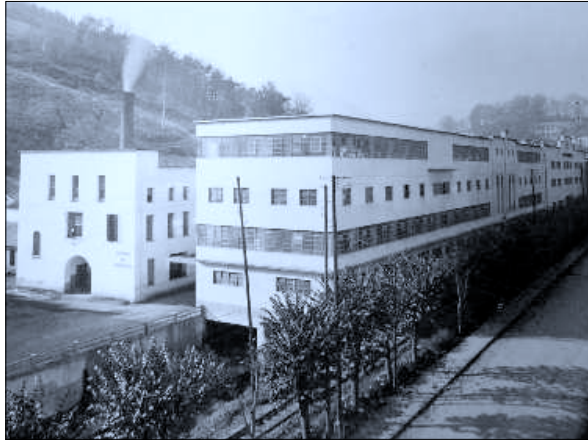
Este proyecto, en su integridad, debió realizarse a principios de los años 30, y su ejecución comenzó inmediatamente, de manera que para julio de 1931 están construidos los dos edificios que jalonaban la entrada principal y, posteriormente, y tras la finalización de la Guerra Civil, se retomaría el proyecto inicial para terminar su ejecución. En la actualidad sólo queda el cuerpo central, es decir, la parte en la que se acogía la entrada principal y el frontón escalonado que se edificó en 1939. El resto del conjunto ha desaparecido.

El desaparecido edificio de Almacén de Obra elaborada, que se situaba al norte del conjunto, era un edificio de planta rectangular; estructura de hormigón, planta baja, tres altura, y cubierta aterrazada. Totalmente funcional, constituía un bloque cerrado, un paralelepípedo, siendo los de vanos y su distribución lo que dotaba al edificio de un dinamismo singular:

Al sur del cuerpo que pervive, estaba el edificio llamado Cerrajería, adaptando su planta a un meandro del río Deba, presentaba cubierta aterrazada y estructura de hormigón y contaba con planta baja y dos pisos. En el que destacaban los vanos de las plantas superiores que, a modo de muro cortina, abrazaban toda la fachada unificándola en su conjunto.

El cuerpo central, construido en 1939, y todavía en pie, presenta una distribución ordenada de vanos adintelados y apaisados en torno al gran acceso, también adintelado, subrayando la idea un pórtico, y en el remate de la fachada muestra un frontón escalonado en cuyo hastial se encontraba el reloj y el ana-

UCEM Arrasate. Almacén de obra elaborada y vista general de la fábrica años 40. A.M.I.A.M)



grama de la firma, significando de alguna manera la fachada monumental de la empresa. Originariamente, este cuerpo central estaba enmarcado por los remates que, de forma vertical, la Cerrajería y el Almacén de obra elaborada, se adosaban a este edificio. En la actualidad existe un expediente incoado sobre la inclusión de este edificio en el Inventario General del Patrimonio Cultural Vasco, con la categoría de Monumento<sup>24</sup>.

En la *Unión Cerrajera de Mondragón* de Bergara también a finales de los años 30 y principios de las 40 se van a acometer importantes remodelaciones.

En el año 1938 L. Astiazaran proyecta una pared de cerramiento para un conjunto de varias naves preexistentes, lo que ha venido a ser el famoso Edificio del reloj de la Unión Cerrajera. No obstante el proyecto fue modificado en su ejecución, de hecho en el Archivo de la Unión Cerrajera, hoy en el Archivo Municipal de Bergara, existen varios dibujos a lápiz de la torre del reloj que no se recogen en el plano presentado al Colegio de Arquitectos Vasco-Navarro. En ellos aparece una torre, pero sin reloj, con la razón social en el extremo norte, un escalonamiento de la fachada hacia el cuerpo central y un frontón escalonado. Los vanos adintelados apaisados en los laterales y verticales en los frontones escalonados, presentan una forma similar a lo que ejecutará un año más tarde en la Unión Cerrajera de Mondragón en Arrasate<sup>25</sup>.

En los años cuarenta y dentro de las instalaciones de esta empresa de Bergara, L. Astiazaran realizó diversos edificios menores. Concretamente, en

---

24. BOPV lunes 5 de abril de 2004. Resolución de 3 de marzo de 2004, del Viceconsejero de Cultura, Juventud y Deporte.

25. A.M.B.: Unión Cerrajera de Mondragón. P/090. Esta pared de cerramiento ha sido respetada en una actuación de recuperación del área industrial: Pabellones industriales parcela 5, sector S-2. realizado por J.C. Anasagasti Ormaetxea, JCAO Arquitecto S.L (10.Mayo 2001) A.M.B.A. Hingintza. C/0609-01.



UCEM de Bergara. Años 40. (A.M.I.A.M.)

1945 proyecta pequeños edificios destinados a taller de reparaciones y garaje-cabinas para los vehículos de la fábrica. Son edificios de estructura de hormigón, con cubierta aterrazada, y vanos corridos y de líneas absolutamente sencillas y funcionales<sup>26</sup>.

Dentro del barrio generado por esta empresa y también en los años 40 proyectaría la Escuela de Párvulos, *Eskola Txikia*. Este edificio no es un edificio industrial, pero su concepción formal está más cerca de su tipología industrial que la arquitectura civil que realiza en esos años. Por ello lo hemos incluido como un elemento fabril más.

La documentación existente sobre este edificio se reduce a un plano firmado por L. Astiazarán, en muy mal estado de conservación, en el que no se lee la fecha. No obstante, todo indica que debió levantarse en la década de los años 40.

Se trata de un edificio cuya planta es básicamente un rectángulo, que conforma un cuerpo paralelepípedo, de una sola altura al que se le adosan diferentes cuerpos cúbicos. Así, al oeste, los aseos para niños y niñas y, al norte, con dos alturas las dependencias del profesorado. En su extremo sur dibuja un alero circular con cuya prolongación cubre la clase al aire libre. Interiormente sólo dispone de un aula.

El edificio es de estructura de hormigón y su cubierta aterrazada. Cuenta con grandes vanos adintelados que iluminan su interior. Gracias a las fotografías realizadas el día de la inauguración, podemos aventurar los años finales de la década de los años 40 como la fecha de la misma.

---

26. A.M.B.: Unión Cerajera de Mondragón. P/090/ Topografikoa. 11-C-6.

Aunque se trata de una construcción de pequeñas dimensiones, resulta un bello edificio funcional, en conexión con las escuelas proyectadas por los arquitectos del primer movimiento moderno<sup>27</sup>.



Eskola Txikia en Bergara. A.M.B.

En el año 1938, L.Astiazaran realiza un proyecto de edificio industrial para la Constructora Española de Máquina Herramienta en Villabona, *Sociedad Constructora de Máquina Herramienta, SACEM*. En realidad se trata de un conjunto de edificios, cuya fachada se orienta hacia el río Oria, es decir adoptando una orientación este. El edificio principal, el meramente fabril, está formado por tres cuerpos unidos por otro en su parte posterior; dibujando así una planta similar a una “E” invertida, en torno a dos patios, en el que el cuerpo central presenta un remate semicircular. Además, el conjunto se completa con diversos edificios auxiliares exentos, como es la Escuela de Aprendices. Las líneas generales son totalmente modernas, cubiertas aterrazadas, vanos corridos, juego de volúmenes limpios, ausencia de elementos decorativos....<sup>28</sup>. Sin embargo, este proyecto no es el que se ejecutó.

Según consta en el Archivo Municipal de Villabona, la Sociedad Constructora Española de Máquina Herramienta solicita permiso para construir un edificio en 1939, pero esta solicitud no viene acompañada de ningún plano. Existe una planta de la fábrica de 1942 con cuatro crujías que sí corresponde a la fábrica construida<sup>29</sup>. El edificio ejecutado, además de no obedecer formalmente a lo proyectado inicialmente por L. Astiazaran en 1938, cambia incluso de orientación, siendo paralelo al río Oria.

---

27. MENDIETA, M.J.; OLAZABAL, M.; SANZ ESQUIDE, J.A. *Archivo de arquitectura en el País Vasco años 30*. Gobierno Vasco-Colegio Oficial de Arquitectos Vasco Navarros. Delegación de Vizcaya. Bilbao, 1990. (pp. 81-104).

28. A.M.V. (Urbanismo): Plano de SACEM, 1938. El plano está en un pésimo estado de conservación.

29. A.M.V. Sig. 1230-70

La fábrica de SACEM se presenta como un edificio de estructura de hormigón, organizado en nueve naves paralelas a la fachada principal, con cubierta en dientes de sierra orientadas hacia el norte. Al exterior aparece como un bloque unitario de gran nitidez. En él destacan por un lado, el gran pórtico adintelado de ocho pilares que se proyecta hacia el norte, en el que se acogen las oficinas, con grandes ventanas de eje vertical y, por otro, las ventanas horizontales que a modo de bandas recorren las fachadas laterales y parte de la principal. En su interior presenta una absoluta sobriedad mostrando claramente la estructura de hormigón con los dientes de sierra, conformando un espacio de gran iluminación.

Pintado totalmente de blanco es un edificio de gran belleza formal. El juego de las líneas verticales del pórtico con las horizontales del cuerpo resulta magistral en su concepción. Muros, vanos y pilares como únicos elementos decorativos de este paralelepípedo cerrado que es el edificio de la fábrica. No obstante, en el techo del pórtico tras los pilares aparecen unos artesonados que rompen con esta línea moderna y apunta a elementos historicistas<sup>30</sup>.



SACEM. Villabona.  
Años 40).

En 1942 L. Astiazaran firma otro interesante proyecto de edificio industrial esta vez para la empresa *Placencia de las Armas S.A. (SAPA)*, situado en el barrio Bazkardo de Andoain. En la breve memoria se describe un edificio de tres pabellones (cada uno de cuatro naves) en dientes de sierra enlazados por el frente con un pabellón de dos plantas y por la parte posterior por otro de una planta donde debía correr una grúa colocada más alta que el resto de las naves. En un primer momento sólo se prevé la ejecución de un pabellón completo de cuatro naves y una tercera parte de otro, enlazando por el frente con el pabellón de dos plantas.

30. En 1956, 1963 y 1972 el edificio fue objeto de numerosas ampliaciones en las que Astiazaran no participó. A.M.V: Sig. 1232-3 (1956) y 1235-41 (1963); 1284-34 (1972).

Se indica a su vez que el pabellón de oficinas se ejecutará donde se indica en la planta, pero no da más detalles, remitiéndonos a un proyecto propio del citado pabellón de oficinas. La estructura es de hormigón armado<sup>31</sup>. La empresa Constructora Iturralde y Mendia fue la encargada de la ejecución del edificio.

En 1952, se amplía la fábrica de acuerdo con los planos realizados también por L. Astiazaran. “Perpendicularmente al pabellón de cabeza ya existente, se proyecta construir unos pabellones en dientes de sierra, que son cuatro, con una longitud de seis crujiás, con separación entre apoyos de 10 metros en los dos sentidos. Estos pabellones en dientes de sierra, se unen paralelamente al pabellón de cabeza, por otro final que es también continuación de otro existente”<sup>32</sup>.

Este edificio constituye un bloque cerrado, compacto, en el que el único elemento estructurador lo constituyen los vanos corridos que se prolongan por todas las fachadas. De una simplicidad y rotundidad total, es sin duda la expresión pura de la arquitectura<sup>33</sup>.



SAPA Andoain

Todos estos edificios en su conjunto nos remiten a una arquitectura moderna europea cuyas referencias hemos podido analizar en las revistas y libros que se conservan de la biblioteca del arquitecto. En este sentido, en los proyectos de Unión Cerrajera, tanto en Bergara como en Arrasate, se observa referencias a la arquitectura de P Behrens, pero consideramos que las fábricas de

31. A.M.A.: 176/6.(1942)

32. A.M.A.: 176/8.(1952)

33. En 1957, 1959 y 1986 fue objeto de varias remodelaciones. A.M.A.: 177/1. (1957); 177/2 (1959); Reg. 1850.

Astiazaran tienen una relación más directa con diferentes instalaciones industriales alemanas de los años 20 y 30. Al igual que las germanas, la arquitectura industrial de L. Astiazaran gira en torno a volúmenes cerrados, contundentes y unitarios. Construye grandes paralelepípedos donde la fachada del edificio se enfatiza por medio de un pórtico, a veces coronado con un frontón escalonado, siendo la combinación de vanos el único elemento que dota de dinamismo al edificio. La concepción monumental de las fábricas y la pretensión de dignificar la arquitectura industrial como exponente de un orden social y una tecnología moderna son ideas presentes en la arquitectura industrial alemana de esta época y nuestro arquitecto se hace eco de ellas. Las fábricas de Emil Ludwig Mewes en el oeste de Alemania, los edificios de Fritz Kremmer y Martin Schup en las minas de carbón de Wesfalia, donde los volúmenes limpios y severos que conforman los edificios fabriles se abren por vanos corridos que abarcan toda la fachada bien en vertical, o bien en horizontal como en la fábrica de la Opel en Brandenburgo, obra de Henrich Bärsch, donde, el cerramiento de ladrillo se rasga por amplios vanos corridos que abarcan horizontalmente todo el edificio; o las fábricas de Hans Vaeth en Mannesmann-Weerke, en una de las cuales utiliza lienzos de cristal como cerramiento, están presentes en obras como la Cerrajería de Arrasate.

En el caso de SACEM, las reminiscencias del edificio de la Verwaltungsbu, también en Mannesmann-Werke, son claras. Aquí, H. Vaeth nos presenta un amplio pórtico con pilares, marcando la línea vertical, en contraste con los dos cuerpos horizontales que lo jalonan donde los vanos se prolongan a lo ancho de toda la fábrica<sup>34</sup>. Pero también observamos la influencia de la obra de Albert Speer; su Zeppelinfeld, en Nurenberg, su clasicismo y modernidad, su juego de lo horizontal conjugado con lo vertical en la gran cololumnata, interrumpida por el volumen cúbico del podio. Estos conceptos están recogidos de alguna manera en SACEM, y más claramente, en su pórtico, en el que copia la estructura del pórtico del Zeperlinfeld incluyendo sus potente artesonado<sup>35</sup>.

No obstante, Le Corbusier también está presente en su concepción del vano corrido como articulador de fachadas tanto en SACEM como SAPA.

La obra industrial de L. Astiazaran una vez definida en estos edificios de esta manera tan contundente, mantendrá un perfil constante en su trayectoria. Proyectos como el de COEL en Legazpi serán un ejemplo<sup>36</sup>.

---

34. Estas fábricas fueron muy elogiadas en las revistas y libros de arquitectura editadas por el gobierno nazi en los años 30. Ejemplo de estas publicaciones fue *Das Bauen im Neuen Reich* de Gerdy Troost que recoge las citadas fábricas; o la revista *Deutschland Autobahnen* que las encontramos en la biblioteca de L. Astiazaran.

35. Este edificio aparece ampliamente reseñado en la citada publicación *Das Bauen im neuen Reich*. Detalles de la misma se pueden apreciar también en ADAM, P. *El arte del Tercer Reich*. Tusquet editores. Barcelona, 1992, Pág. 225.

36. A.M.L.: 1607-4; 1610-33.

## Obra posterior a la Guerra Civil

En la obra civil que proyecta y ejecuta después de la Guerra Civil vuelven otra vez a la tradición y a los presupuestos historicistas que se propagan desde el poder; si bien se observa una gran variedad de tendencias: desde la arquitectura que pretende enlazar con la tradición local, como es el caso del chalet para ingenieros de Patricio Echeverría de Idiazabal de tendencias neovasconas, (1945)<sup>37</sup>, o el chalet para Vicente Oregi en Bergara (1946)<sup>38</sup>, de líneas historicistas inspirándose en palacios y torres de la villa, con sus garitones y potente alero. Pero también realiza obras como el chalet de Román Echeverría en Legazpi (1953)<sup>39</sup>, en el que adopta un estilo más cercano a una arquitectura academicista de inspiración imperial, en línea con la arquitectura oficial de esta década.

No obstante, podemos encontrar también con edificios en los que indaga nuevas vías de expresión como el del Banco de San Sebastián de Bergara (1941)<sup>40</sup>. La obra resulta totalmente original dentro del contexto de la época, mezcla entre el clasicismo, lo funcional y lo barroco. Sus tres arcos de medio punto de la planta baja y los vanos adintelados de los pisos superiores se podrían mantener dentro de las tendencias que combinan lo clásico y lo funcional, en el ámbito de lo academicista. Pero el frontón partido mixtilíneo del remate, a modo de espadaña, no tiene ninguna réplica, y convierte al edificio en una obra sorprendente.



Edificio del Banco de San Sebastián en Bergara.

37. A.M.I.: 32/8.

38. A.M.B.: I/0060 (24-4-1946); Topografikoa. 11-C-6/ Archivo familia Oregi-Goñi. Planos del edificio Zubiarte (Bergara febrero de 1946).

39. A.M.L.: 315-32.

40. A.M.B.: I/0059 (16-4-1941)



En el edificio para Policarpo Díez en la calle Zurriola nº 16 de San Sebastián, (1947)<sup>41</sup>, un edificio de viviendas de lujo, despliega un repertorio decorativo sin precedentes con elementos decorativos circulares y cuadrangulares que recogen motivos decorativos vegetales o geométricos, combinación de bandas en ladrillo, placado en esquinales, balaustres en balcones y remate en pérgola. El proyecto original incluía aún más elementos decorativos como jarrones acabados en agujas como remate del edificio.

En estos años se encargó también de numerosos proyectos destinados a la construcción de vivienda barata promovidos por la Obra Sindical del Hogar y la Arquitectura y, posteriormente, por el Instituto Nacional de la Vivienda, y los edificios de viviendas y barrios para obreros solicitados por diferentes empresas. El grupo de viviendas baratas de Muguruza de Elgoibar (1946), las casas de la Unión Cerrajera de Bergara (1947)<sup>42</sup>, las casas proyectadas por el Ayuntamiento de Aretxabaleta (1948)<sup>43</sup>, las casas baratas de Zumaia (1955), las viviendas para obreros de Mayc (1957)<sup>44</sup> en Bergara, las casas para obreros del Barrio San Juan de Legazpi de Patricio Echeverría. (1958)<sup>45</sup>... son un ejemplo de esta tipología de viviendas. En estos proyectos L. Astiazaran diseña edificios funcionales de una absoluta sobriedad decorativa, salvo zócalos en placado de mampuesto, de dos, tres o cuatro alturas, con cubierta a dos aguas, de una densidad media y a las que el arquitecto procura una dotación adecuada desde el punto de vista sanitario e higiénico. Entre ellos tal vez uno de los más personales sea el de las viviendas para obreros de Mayc en los que se conjuga un edificio de evidente plasticidad con una vivienda de calidad.

Con estos edificios Luis Astiazaran se hace eco de la política dirigida desde el poder para promover la construcción de vivienda y su labor será similar a la de numerosos arquitectos como Domingo Unanue, Florencio Mocoora, Pedro Muguruza...

### Sus últimas obras

A partir de la segunda mitad de la década de los 50 su obra muestra una decidida voluntad de modernidad. El edificio se libera de las referencias historicista o academicista, y se busca un lenguaje intrínseco a los elementos propios de la arquitectura. Los volúmenes, las estructura, los materiales se convierten en elementos expresivos en sí. Se busca la plasticidad de los volúmenes convirtiéndose en más dinámicos y se estudia y trabaja de una manera más expresiva los materiales. Así, el placado de mampuesto ya no remite a regionalismos, sino que se entiende como un recurso de plasticidad e investigación en la textura de

---

41. A.M.D.SS.: H2489-10

42. A.M.B.: I/0060(30-7-1947)

43. A.M.Are.: 266, nº4.

44. A.M.B.HIRGINIZA: C/0098-08

45. A.M.L.: 1609-27

materiales. Las villas de lujo proyectadas para Marcelino Galatas (1955)<sup>46</sup>, y, sobre todo, Eliseo Belzunce (1957)<sup>47</sup>, en Ategorrieta, Donostia, son un ejemplo. Es evidente que se apunta hacia una nueva arquitectura basada en el juego de volúmenes y vanos, alejada ya de la tradición y en consonancia con los parámetros de la nueva arquitectura. En el proyecto de Escuelas de Primera Enseñanza e Iniciación Profesional de las RR. de la orden de la Compañía de María Nuestra Señora de Bergara<sup>48</sup>, la arquitectura que practica Astiazarán acepta ya sin ningún género de dudas los nuevos presupuestos de la arquitectura. Se trata de un edificio de estructura de hormigón, de cuatro plantas y dos entresijos, con dos entradas al edificio, una en la fachada principal y otra en la lateral izquierda, ambas realizadas por una marquesina de hormigón. Su composición se resume a una conjunción de dos paralelepípedos de distintas dimensiones en los que contraponen fachadas de muy distinta concepción, resultando un edificio verdaderamente adaptado a su entorno y resuelto de una manera audaz.

Los edificios de viviendas de finales de los 50 y principios de los 60, de promoción privada construidos tanto de Bergara, como de Donostia presentan una



Escuelas de Primera Enseñanza e Iniciación Profesional de las RR. de la orden de la Compañía de María Nuestra Señora. Bergara

calidad técnica más avanzada, con una distribución y dotación adecuada a las necesidades y exigencias sociales del momento. Pero además, la concepción arquitectónica de estos inmuebles resulta innovadora, no solo en su estructuración sino que también en las fachadas, en las que presenta un admirable juego de texturas enlazando paramentos en placado de mampuesto con otros de ladrillo visto e incluso hormigón. Las terrazas serán también a menudo un recurso compositivo de primer orden en muchos de estos edificios, recordando soluciones adoptadas por arquitectos como Gutiérrez Soto. Como ejemplos citar el edificio de veinticuatro viviendas y locales comerciales proyectado junto con Florencio Mocoora en 1960<sup>49</sup>, los tres bloques para 35 viviendas promovidas por Vicente Uresti en 1962<sup>50</sup>,

46. A.M.D.SS: H-2547-14; 2538-11; 2557-13.

47. A.M.D.SS: H-2564-13.

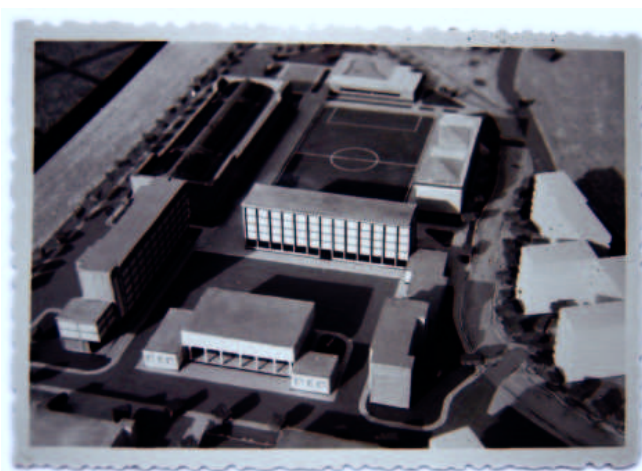
48. A.M.B.A: HIRIGINZA: C/1068-10

49. A.M.B.A: HIRIGINZA: C/1063-119

50. A.M.B.A: HIRIGINZA: C/1059-12

ambos en Bergara o el proyecto de 46 viviendas en la calle Carlos I, Nº 5 de Donostia.

Entre sus últimas obras tal vez destacar el planeamiento del Polígono Urbani de Arrasate con el emplazamiento de la nueva Escuela Profesional de Maestría industrial y zona deportiva en el campo de Ituripe, del año 1961, en el que Luis Astiazaran participó con Florencio Mocoroa. En este proyecto tras un exhaustivo estudio de las necesidades de la comunidad educativa, analizando para ello diferentes complejos educativos europeos, sobre todo franceses, ambos arquitectos fueron capaces de incorporar las exigencias futuras y aborda una concepción armónica de los edificios y del espacio urbanizado. De este proyecto L.Astiazaran y Florencio Mocoroa sólo ejecutaron un pabellón de Talleres y Clases Prácticas<sup>51</sup>.



Maqueta la Escuela Profesional de Maestría industrial y zona deportiva de Ituripe en Arrasate. Archivo familia Astiazaran-Goñi

## 5. CONCLUSIONES

Evidentemente, la extensa obra de L.Astiazaran es mucho más compleja de lo que se ha reseñado en esta comunicación, que por otra parte no pretende ser más que una aproximación a la misma. No obstante, a través de ella se observa cómo su trayectoria profesional evoluciona de una forma paralela a lo que ha sido el devenir de la arquitectura en España en el segundo tercio del siglo XX, aunque siempre desde una interpretación personal de lo que es el hecho arquitectónico.

Arancando desde una arquitectura sustentada en la tradición como es el eclecticismo y el regionalismo, en los años 30 L. Astiazaran se acerca a la arquitectura moderna, sobre todo en su obra industrial coincidiendo con los años

---

51. Archivo familia Astiazaran-Goñi. A.M.A.: 578/253

inmediatamente anteriores y posteriores a la Guerra Civil. En ella asimila abiertamente los principios estéticos de la arquitectura europea del momento y proyecta una obra absolutamente original dentro del panorama de la arquitectura guipuzcoana de la época, conformando tal vez su obra más arriesgada. Estos principios de modernidad los mantendrá en toda su obra industrial posterior; pero no así en su obra civil. Tras la Guerra su obra residencial se repliega a las referencias autárquicas, y se observan ciertos balbucesos, entre el regionalismo, la tradición, la arquitectura impuesta desde el poder y las nuevas vías que trata de experimentar. Pero a finales de los 50 y en sus últimas obras L. Astiazaran despliega un lenguaje moderno en toda su obra, asumiendo nuevos materiales y tecnologías, proponiendo una arquitectura acorde con las nuevas necesidades sociales que se adivinan a principios de los 60.

En definitiva L. Astiazaran a lo largo de su trayectoria dibuja una interesante evolución con una obra que supo responder, y a veces anticiparse, a las necesidades de una sociedad en evolución, optando por soluciones técnicas y estéticas de una forma resuelta y eficaz. Ello es muestra a su vez, de un verdadero esfuerzo profesional e intelectual en un contexto realmente adverso.

En este sentido, L. Astiazaran representa a todo un colectivo de profesionales en el que se incluirían arquitectos, como Florencio Mocoña, Domingo Unanue, Joaquín de Yizar, Damián Lizaur, Joaquín Labayen, ... entre muchos otros, que desde posiciones personales, profesionales e ideológicas a veces dispares, compartieron un modelo educativo que los definió como profesionales y una coyuntura evidentemente difícil que lograron superar, creando una obra interesante. Una obra en la que proyectaron su concepción de la arquitectura y que en muchos casos definió y define todavía hoy, por lo menos en parte, la trama urbana y la imagen de muchos pueblos y ciudades de Gipuzkoa.

## ARCHIVOS CONSULTADOS

- . Archivo General de la Administración de Alcalá de Henares. (A.G.A.A.H)
- . Archivo Municipal de Andoain - Andoaingo Udal Artxiboa. (A.M.A.)
- . Archivo Municipal de Anzuola - Anzuolako Udal Artxiboa. (A.M.A.N.)
- . Archivo Municipal de Aretxabaleta - Aretxabaletako Udal Artxiboa. (A.M.Are)
- . Archivo Municipal de Bergara - Bergarako Udal Artxiboa. (A.M.B.)
- . Archivo Municipal de Bergara. Administrativo - Bergarako Udaleko Administrazio Artxiboa. (A.M.B.A.) (Urbanismo/Hirigintza)
- . Archivo Municipal de Idiazabal - Idiazabalgo Udal Artxiboa. (A.M.I.)
- . Archivo Municipal de Legazpi - Legazpiko Udal Artxiboa. (A.M.L.)
- . Archivo Municipal de Donostia-San Sebastián - Donostiako Udal Artxiboa. (A.M.D.S.S.)
- . Archivo Municipal de Mondragón - Arrasateko Udal Artxiboa (A.M.M.)
- . Archivo Municipal de Uretxu (A.M.U.)
- . Archivo Municipal de Zumarraga (A.M.Z.)

- . Archivo Municipal de Villabona (A.M.V)
- . Archivo del Museo Industrial de Arrasate-Mondragón. (A.M.I.A.M.)
- . Archivo de la familia Astiazaran-Goñi
- . Archivo de la familia Oregi-Goñi
- . Archivo de la familia Múgica-Aguirrececeaga

## BIBLIOGRAFÍA

- ADAM, P *El arte del Tercer Reich*. Tusquet editores. Barcelona, 1992
- ARSUAGA, M.; SESÉ, L *Donostia-San Sebastián: Guía de Arquitectura*. Colegio Oficial de Arquitectos Vasco Navaros. Donostia-San Sebastián. 1996.
- BASURTO FERRO, N. *Leonardo Rucabado y la arquitectura montañesa*. Colegio Oficial de Arquitectos de Cantabria. Xarait Ediciones Bilbao, 1986.
- BENEVOLO, L *Historia de la arquitectura moderna*. Gustavo Gili. Barcelona 1996
- BOHIGAS, O. *Modernidad en la arquitectura de la España republicana*. Tusquets Editores. Barcelona, 1998
- CUADRA, M. "Modernidad y Monumento. Arquitectura e historia en la Alemania contemporánea". *Arquitectura viva*, Nº 47, Madrid, abril de 1996
- DIÉGUEZ PATAO, S.: *La generación del 25. Primera arquitectura moderna en Madrid*. Cuadernos Arte Cátedra. Madrid, 1997.
- ELSEN, A.E.; MILLER-LANG, B.; VON MOOS, S. *La arquitectura como símbolo de poder*. Vol. 8, serie serie de Arquitectura y Diseño, dirigida por Xavier Sust. Tusquets editor 2ª ed. Barcelona 1978.
- "El concurso de la Tabacalera". *Arquitectura*. Madrid, diciembre de 1925.
- FUSCO, R. de. *Historia de la Arquitectura Contemporánea*. Celeste Ediciones. Madrid 1993.
- HITCHCOCK, H. R. *Arquitectura de los siglos XIX y XX*. Cátedra. Madrid 1985.
- HERRERAS, B.; ZALDUA, J. *Patrimonio industrial en Legazpi*, Fundación Lenbur. Legazpi, 1997.
- IBAÑEZ, M.; TORRECILLA, M. J.; ZABALA, M. *Arqueología Industrial en Gipuzkoa*. Gobierno Vasco-Universidad de Deusto-DEIKER. Bilbao. 1990.
- MAS SERRA, E. *50 años de arquitectura en Euskadi*. Gobierno Vasco. Vitoria-Gasteiz. 1990.
- MENDIETA, J.M.; OLAZABAL, M.; SANZ ESQUIDE, J.A. *Archivo de arquitectura en el País Vasco años 30*. Gobierno Vasco-Colegio Oficial de Arquitectos Vasco Navaros. Delegación de Vizcaya. Bilbao, 1990.
- MOYA, A.; SAENZ DE GORBEA, X.; SANZ ESQUIDE, J.A. *Arte y artistas Vascos de los años 30*. Diputación Foral de Gipuzkoa. San Sebastián, 1986.
- PARRA, L.; ARAMENDIA, I. *Arrasate, un pueblo forjado por los trabajadores*. Arrasateko Udala, 2004.
- RAMÍREZ, J.A. "Arte y poder Dictaduras y mixtificaciones historico-artísticas". *Arquitectura Viva*. Nº 47, Madrid, abril de 1996.

Zaldúa Goena, Josune: La obra de Luis Astiazarán: permanencias y evolución

SANZ ESQUIDE, J.A. *Real Club Náutico de San Sebastián, 1928-1929*. Colegio de Arquitectos de Almería. 1995.

SOBRINO, J. *Arquitectura industrial en España, 1830-1990*. Cuadernos de Arte Cátedra. Madrid, 1996.

URCELAY J.M. "La Calle Nueva de Legazpi: el paso de la ruralidad a la modernidad urbana" *UROLA GARAIA: Mende bat iruditan. Un siglo en imágenes (1901-2000)* ZUM edizioak. Dic. 2000.

URRUTIA, A. *Arquitectura española siglo XX*. Cátedra. Madrid, 1997.