

XX. mendeko baserritar familien berrantolakunza, ezkontza, jaiotza eta heriotzaren arabera

(Reorganization of the “baserritarra” (peasant) family system in the 20th century as refers to marriage, birth and death)

Arrieta Urtizberea, Iñaki
Eusko Ikaskuntza
Miramar Jauregia - Miraconcha, 48
20007 Donostia

BIBLID [1137-439X (1998), 17; 181-195]

XX. mendean zehar gizarte landatarra erronka berrien aurrean aurkituko da. Industrializazioak eraginda bere ohiko ezaugarriak, estrategiak eta baliabideak berraztertu eta berreraiki egin beharko ditu gizarte egoera berriari erantzuteko. Dinamika honen alderdi bat azalduko da hurrengo orrietan, euskal baserriari arreta jarritz. Antolakuntza honek duen konplexutasunaren zati bat aztertuko da; hau, ezkontza, jaiotza eta heriotzaren bilakaerak marrazten dituzten dinamika izango da bereziki, ikuspegi demografikoaz baliatuz. Halaber, bilakera hau gizarte osoak izan duenaren baitan kokatuko da. Artikuluan zehar irakurleak antzeman ditzake baserritarrek izango dituzten zailtasunak eta eragozpenak beren gizarte taldea erreproduzitzeko.

Giltz-Hitzak: Baserritarrak. Gizarte egoera. Gipuzkoa. XX. Mendea. Biztanleria. Berregituratze landatarra.

Durante el siglo veinte la sociedad campesina deberá afrontar nuevos retos. Como consecuencia de la industrialización deberá reexaminar y reconstruir sus características, estrategias y recursos habituales para responder a la nueva situación. En las páginas que siguen se expondrá un aspecto de dicha dinámica, atendiendo particularmente al caserío vasco. Se examinará una parte de la complejidad de esta organización; ésta será principalmente la dinámica trazada por la transformación del matrimonio, el nacimiento y la muerte, valiéndonos para ello de la perspectiva demográfica. Asimismo, esta transformación hay que encuadrarla en la sufrida por la sociedad en su totalidad. A lo largo del artículo el lector podrá percibir las dificultades y trabas que encuentran los labradores vascos para reproducir su grupo social.

Palabras Clave: Labradores vascos. Situación social. Gipuzkoa. Siglo XX. Población. Reestructuración campesina.

Durant le vingtième siècle, la société campagnarde devra affronter de nouveaux défis. Comme conséquence de l'industrialisation, elle devra réexaminer et reconstruire ses caractéristiques, ses stratégies et ses ressources habituelles pour répondre à la nouvelle situation. Dans les pages qui suivent, nous exposerons un aspect de cette dynamique, en nous occupant surtout du caserío basque. Une partie de la complexité de cette organisation sera examinée; ce sera principalement la dynamique tracée par la transformation du mariage, de la naissance et de la mort, en nous basant pour cela sur la perspective démographique. Il faut également relier cette transformation à celle subie par la société en général. Tout au long de l'article, le lecteur pourra percevoir les difficultés et les obstacles rencontrés par les travailleurs basques pour reproduire leur groupe social.

Mots Clés: Laboureurs basques. Situation sociale. Gipuzkoa. Vingtième siècle. Population. Restructuration campagnarde.

SARRERA

Euskal Herriko baserrietako familia aipatzerakoan, denoi “etxeokak” hitza bururatzen zaigu. Berehala, denok hiru belaunaldi osatutako familiaren irudia ikusten dugu, baserri marko baten barruan. Irudi hau edo hobeto esanda antolakuntza hau baserrietan behin eta berrio ezarriko da. Antolakuntza honen bitartez bultzatuko da ohiko baserria berrantolatzeara.

Famili mota honen barruan beste antolakuntza batzuk aurkituko ditugu; famili nuklearrek eratutakoak, alegia. Heriotzarik ez dagoen bitartean, etxeokoen barruan bi famili nuklear aurki genitzake. Bat, gurasoek eta hauen ezkongabeko seme-alabek eta bi, ezkonduetako seme edo alaba, honen senar edo emazte eta hauen seme-alabek osatutakoak. Beraz, famili nuklearraren antolakuntza hau, etxeokoen, baserriaren eta, era berean, gizartearen antolakuntzekin batera aztertu behar da, nahiz eta bakoitzak bere esparrua eduki.

Nik oraingo honetan famili nuklearrari jarriko diot arreta, eta bereziki familia batek dituen honako hiru une erabakigarriak: ezkontza, jaiotza eta heriotza uneak. Arreta hau, bestalde, demografiaren esparrutik egingo dut, batipat.

XX. mende honetan ikusi dugu ohiko baserriko berrantolatzeari honek izugarriko zailtasunak izan dituela, kasu askotan berrantolatzeari hau lortu gabe, abandonatu egin direlako. Bestalde, berrantolatzeari honek ez du esan nahi ohiko eran egin behar denik, beste bide batzuk ere garatu lezakete beaserriarrek.

Zalantzarik gabe, industriagintza izan da ohiko baserria ankaz gora jarri duena. Industriagintza esaterakoan ez naiz soilik ekonomia garatzeko era batera mugatuko. Baita pentsakeran, baloretan, gizakia ulertzeko moduan, eta abarretan gizakiari ekarri dizkion aldaketetara ere. Beraz, zentsu oso zabalean ulertu beharko dugu.

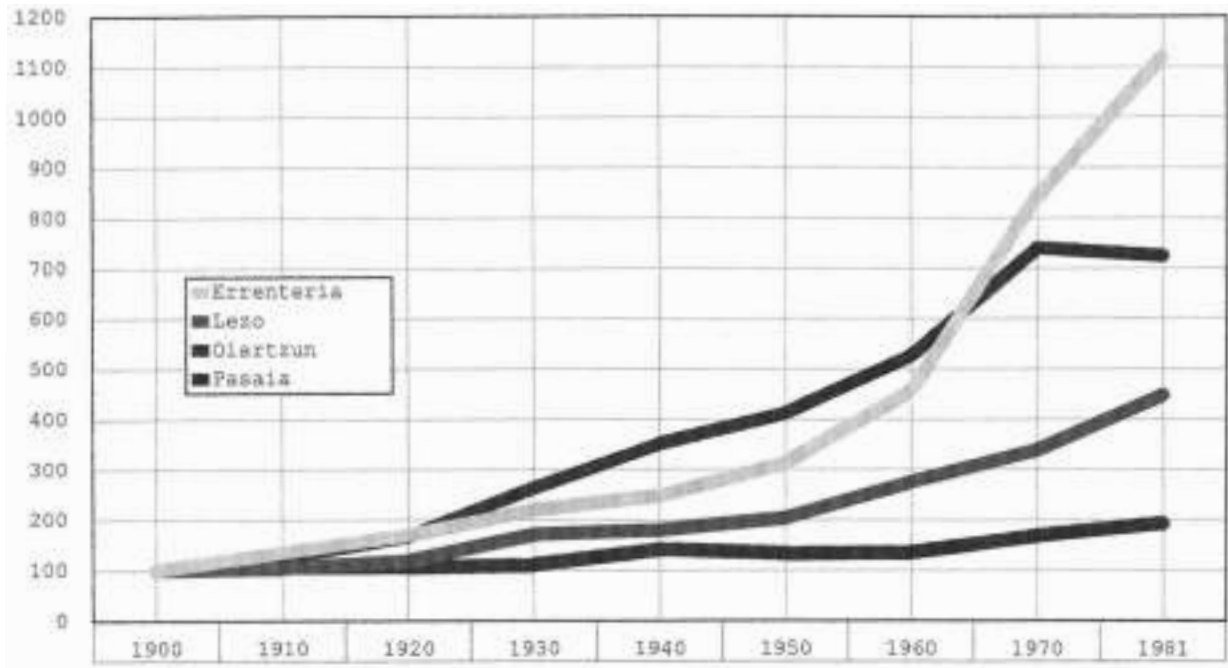
Demografiari dagokionez, aldatetaren eragile batzuk iraultza industrialaren baino lehen nabarmenduko dira, aurrerago aztertuko dugun bezala. Hala ere, batzuen eragina aro berri honetan areagotu egingo da.

Sarrera hau bukatzeko ohar kontzeptual batzuk. Familia hitza erabiltzerakoan famili nuklearretara mugatuko naiz, bestela zehaztuko nuke. Baserriarra eta kaletarra aipatzerakoan, era generikoan egingo dut; hau da, kale-etxeetan edo baserrietan bizi direnez arituko naiz.

TESTUINGURUA ETA ITURRIAK

Lan honen izenburuak zehaztu ez arren, hemen landuko den eremua Gipuzkoako Oiartzun herriak mugatzen duena izango da. Herri honek Errenteria, Pasaia eta Lezorekin eskualde bat eratzen du. Eskualde honetan bigarren industrializazioaren eragina oso bortitza izan zen, bereziki Errenterian eta Pasaian. Hasiara batean prozesu honetatik Oiartzun baztertuta gelditu zen. Baina 70.eko hamarkadan gizartearen krisialdi ekonomikoa jasaten ari zen bitartean, Oiartzun herriak hazkunde nabarmena izan zuen lantegien eta zerbitzuen finkapenei dagokienean. Bilakaera honen adierazgarria hurrengo grafikoen eta taulan (1. grafikoa & 1. taula) ikusi dezakegu:

1. Grafikoa. Biztanleriaren bilakaera



Egilea: Egileak berak egina.

Iturriak: EUSTAT 1982

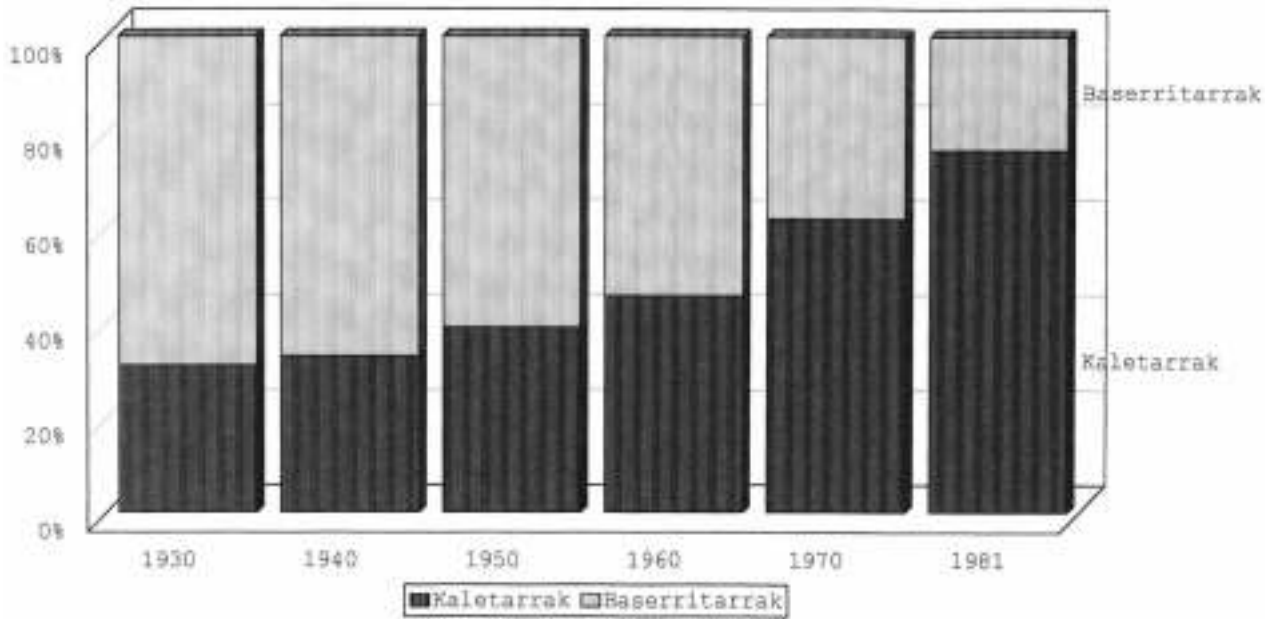
1. Taula. Biztanleriaren bilakaera

Herria	1900	1910	1920	1930	1940	1950	1960	1970	1981
Errenteria	4.081	5.527	6.956	8.973	10.106	12.784	18.642	34.369	45.789
Lezo	1.198	1.263	1.423	2.062	2.143	2.447	3.296	4.057	5.372
Pasaia	2.856	3.571	4.772	7.519	10.024	11.773	15.036	21.130	20.696
Oiartzun	3.960	4.268	4.200	4.378	5.579	5.273	5.346	6.704	7.664

Gutxi gora-behera eskualde honetako herri bakoitzak izan duen industrializazioaren tamaina adierazi liezaiguke biztanleriaren bilakaerak. Hau horrela jo dezakegu politika zehatz bat izan zelako industri guneak eta biztanleri guneak toki berean finkatzerakoan. Hala ere, 70. hamarkadatik aurrera binomio hau apurtu egingo da. Politika hori baztertuko da eta bizi-tokiaren eta lantokiaren arteko distantziaren arazoa gaintu egingo da. Garraioen zabalkuntzak eta errepideen hobekuntzak apurtuko dute bi guneen arteko lotura. Beraz, aukeratutako gune etnografikoak bi ezaugarri izango ditu. Lehenengoa, 60.eko hamarkadaren bukaera iritsi artean, herria ez da industrializatzen hasiko; era honetan, biztanleriaren hazkundera ere ez da nabarmena izango. Bigarrena, herria Euskal Herriko eskualde industrializatutakoen artean finkatuta dago.

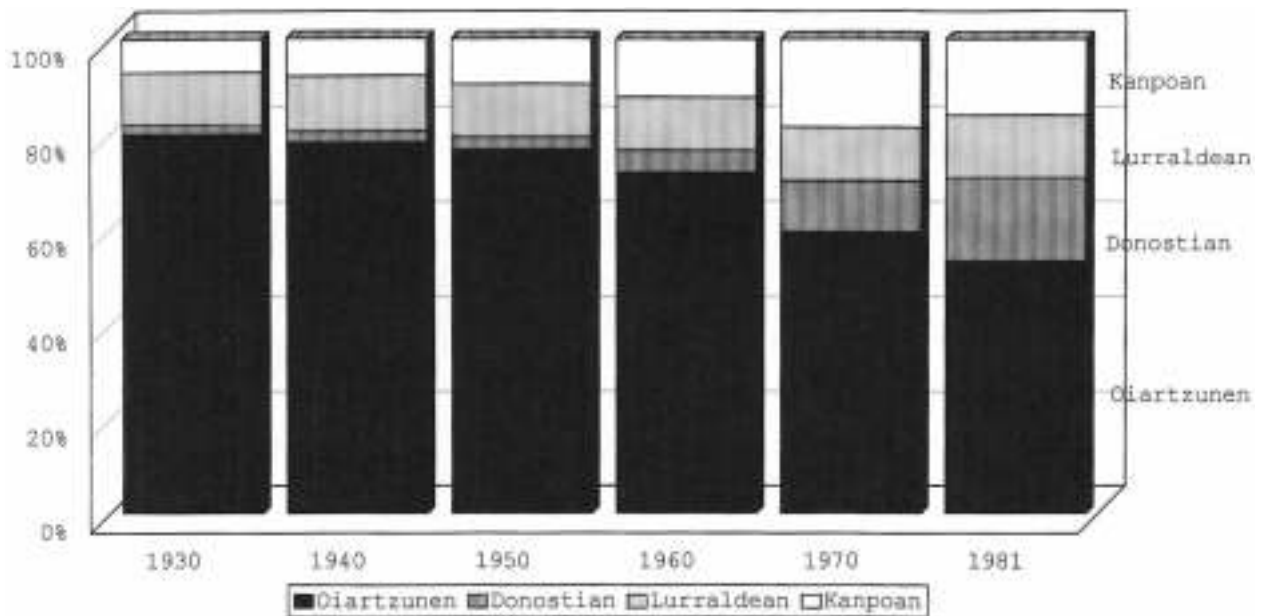
Familiarekin hasi baino lehen, Oiartzungo biztanleriaren bi ezaugarri arreta jarri nahi diot; batetik, herrian baserritarrek izan duten eraginari eta, bestetik, etorkinei eta bertako gizartean eman den nahasketari.

2. Grafikoa. Biztanleriaren banaketa, bizitokiaren arabera Oiartzun



Egilea: Egileak berak egina.
 Iturriak: Oiartzungo biztanleri errolak.

3. Grafikoa. Biztanleriaren banaketa, jaioterriaren arabera Oiartzun



Egilea: Egileak berak egina.
 Iturriak: Oiartzungo biztanleri errolak.

Baserria zehazteak, baserritarrak industriako langile bihurtzeak, buruaskitasuneko ekonomiatik, merkatu libreko ekonomiara aldatzeak, eta abarrek eskeini litzaketeen arazoak alboan utzi eta, baserritarrek XX. mendean zehar izan duten presentziaren beherakadaz arituko naiz (2. grafikoa). Baserritarrek 1930. urtean gizartea eratzen eta antolatzen zuten bitartean, 1981ean berriz ez dute eragin handirik izango. Hau gehiago areagotuko litzateke taldeko ezaugarriak –adina, egoera zibila eta abar– azalduz gero. Biztanleri dagokionez, beraz, herria 1970. urterako landatar parametroak utziaz doala, esan daiteke.

Bestalde Oiartzungo herria gero eta nahasiago agertuko da¹ (3. grafikoa). Hau argi eta garbi industriagintzaren ondorioa da. Hala ere, eskualdeko herriein parekatuko bagenu etorkinen agerpena txikia dela esango nuke. Adibidez, 1975. urtean Lezon % 26,7 bertan jaioten, Pasaian % 16,6 eta Erreterian 16,6².

Azpimarratu Donostian jaiotakoen gorakada. Hau hiriburuko ospitalen eraikuntzaren ondorio bat besterik ez da izango batik bat 60.eko hamarkadatik aurrera herritar asko ospitalean jaiotzerakoan Donostiako Bake Epaitegietan erregistratuko dira, nahiz eta gurasoak beste herri batean bizi.

Beraz, Oiartzungo gizartea landatar antolakuntza batetik hiri-antolakuntza batera abiatuko da. Industriagintzaren, baserriak uztearen eta etorkinen aurrean, herria, 60.eko hamarkadatik aurrera berrantolakuntza berri hau garatzen hasiko da. Honegatik, datuak lantzerakoan, norabidearen aldaketa hau ezingo dugu ahaztu.

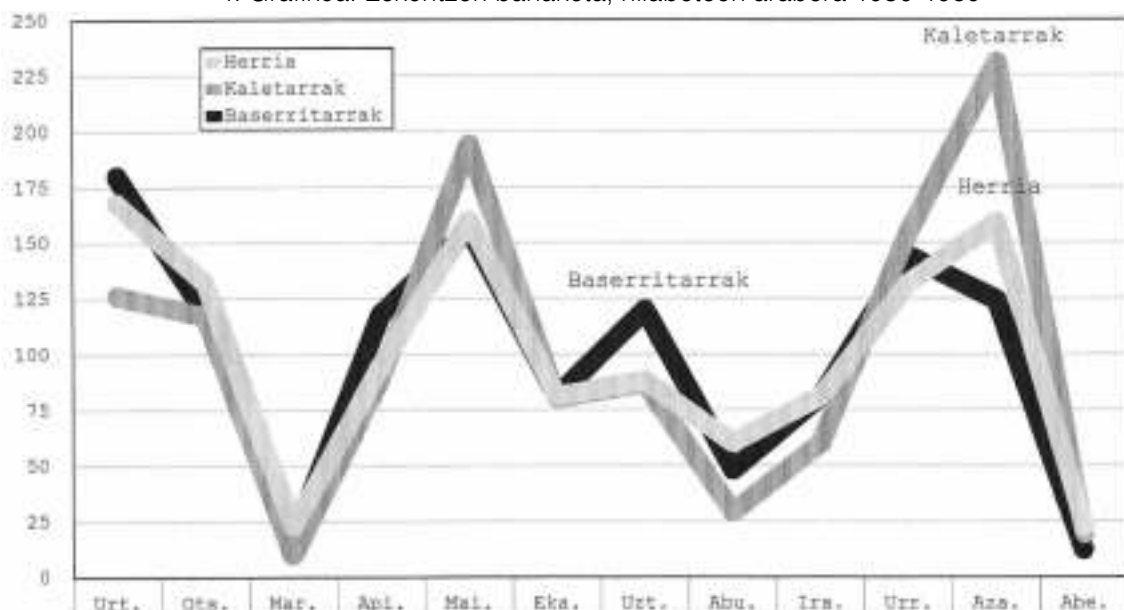
Iturriei dagokionean, bi erabili ditut: Oiartzungo biztanleri-errola eta Oiartzungo elizetako liburuak. Mende honetan Bake Epaitegietako Erregistro Zibilak ere badauzkagu, baina herri bat ikertzerakoan arrazoi ezberdinengatik, ez da egokia Erregistro horiek erabiltzea. Adibidez, lehen aipatu dudana; Donostian jaiotako eta hildakoen kopuruen putzea, alegia. Nire ustez, EUSTAT erakudeak ardura hau hartu arte osagarriagoa da Elizetako datuak erabiltzea Bake Erregistroetakoak baino.

EZKONTZA

Demografiari dagokionez, familia eratzeko abiapuntua ezkontza eguna izaten da. Une hori erregistratzerakoan ezkonkideei buruzko jaioterriak, adinak eta ospakizun eguna jorratuko ditut. Datu hauen arabera, ezagutu ditzakegu ezkonkideek izandako estrategiak eta antolakuntza ezberdinen eragina familia eratzekoan. Beraz, has gaitzen, ezkontza egunarekin.

Dataren hilabetea baldintzatuta egon daiteke, besteak beste, Elizaren debekuengatik eta aholkuengatik, eta ezkonkideek lantzen duten ihardueraren egutegiagatik.

4. Grafikoa. Ezkontzen banaketa, hilabeteen arabera 1930-1959



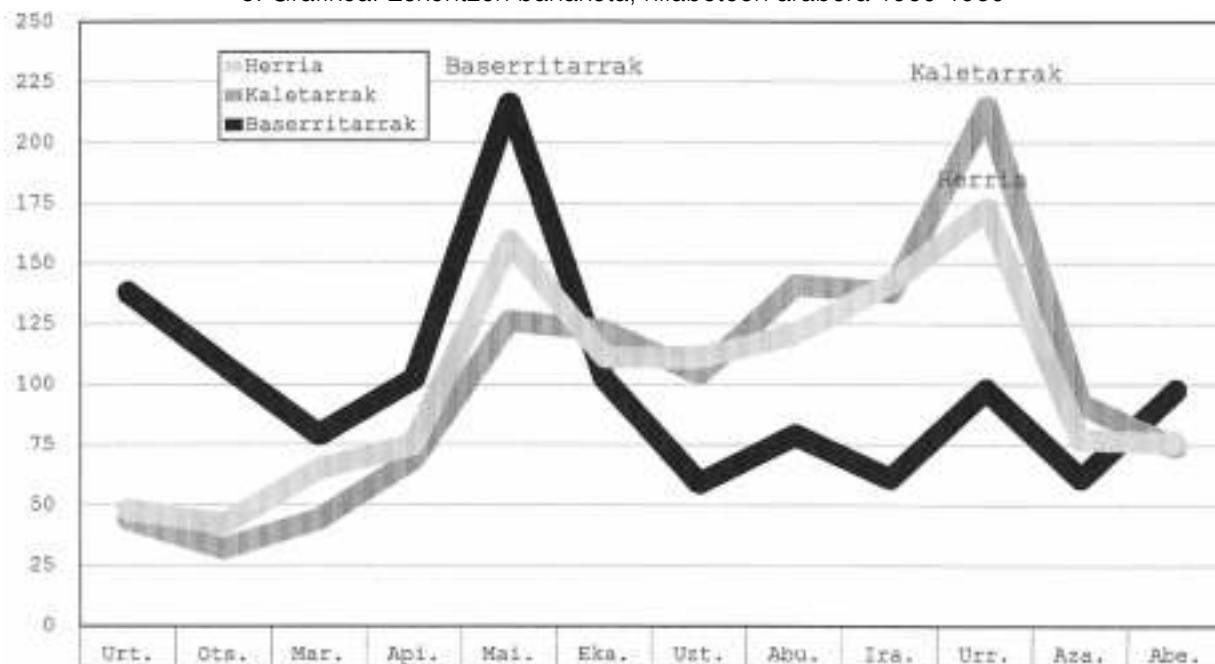
Egilea: Egileak berak egina.

Iturriak: Oiartzungo Elizetako liburuak.

1. Batzuk daturik gabe erregistratuta daudenez, barra bakoitzeko ehunekoaren batuketa ehunera ez iristea gerta liteke.

2. LAN KIDE AURREZKIA, 1981.33

5. Grafikoa. Eskontzen banaketa, hilabeteen arabera 1960-1980



Egilea: Egileak berak egina.
 Iturriak: Oiartzungo Elizetako liburuak.

2. Taula. Oiartzunen ospatutako eskontzak

	1930-1959	1960-1980	1930-1980
Herria	764	781	1.545
Kaletarrak	121	160	281
Baserritarrak	196	60	256

2. taulak erakusten duen arabera, 50 urteetan Oiartzunen 1.500 ezkontzatik gora gauza-eta dira. Hauetatik % 35 bertan bizitzen gelditu direnaren ziurtasuna daukat. Talde honetatik % 52 kale etxetan biziko da eta beste % 48 baserrietan. 1960. eta 1980. urteen artean ezkondu-ta baserrira joan direnak gutxi izango dira, agian, guztira 60 ezkontza; baina ezin dugu ahaz-tu baserrietako biztanleria ere gero eta gutxiago dela.

Oro har, 1930. eta 1959. urteen artean, herrian ezkondu direnek eta hauetatik baserrira bizitzera joan direnek hilabete berberak aukeratu dituzte. Bigarren epean, ostera, kaletarrak izango dira herriaren egutegia bideratuko dutenak.

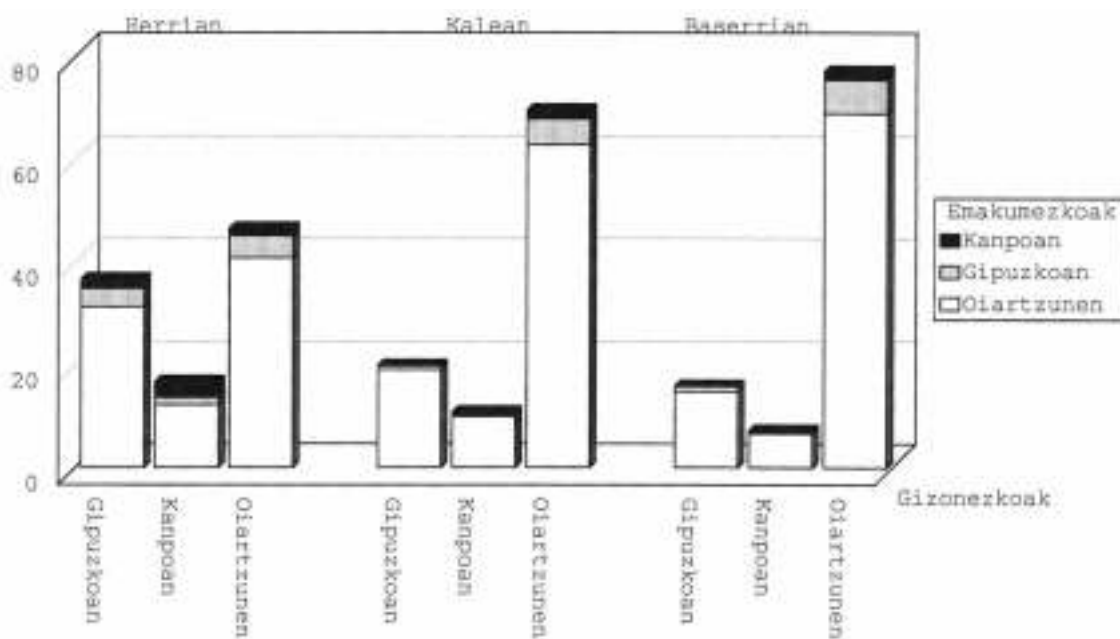
4. grafikoan antzeman daiteke Elizaren eta nekazal egutegiaren eragina, ezkonkideek ezkontzeko hilabetea erabakitzerakoan. Abenduko eta martxoko beherakada erlijio-abendua-rekin eta Garizumarekin lotuta dago. Denboraldi hauetan Elizak murrizketak ezartzen zituen eta hilabete horiek hartzen duten tamainagatik, ezkonkideek hautaketa egiterakoan elizaren aginduak ongi jarraitzen zituzten. Agindu hauek kalean zein baserrian kontutan hartzen ziren.

Bestalde, udako beherakada nekazal egutegiak argi lezake. Baserrietako lan gogorre-nak udaran eta udazkenean izaten direnez, uler daiteke beherakada horren zergatia. Ez diru-di nekazal egutegi honek hainbesteko eragina izan beharko lukeela kaletarren artean, baina ezin dugu ahaztu herri edo gizarte batean arau batzuek eragina eduki lezaketeela nahiz eta arau horien eragile objektiboak desagertuak edo gutxituak izan. Ezin da ahaztu landatar gizarte batean mugitzen ari zirela.

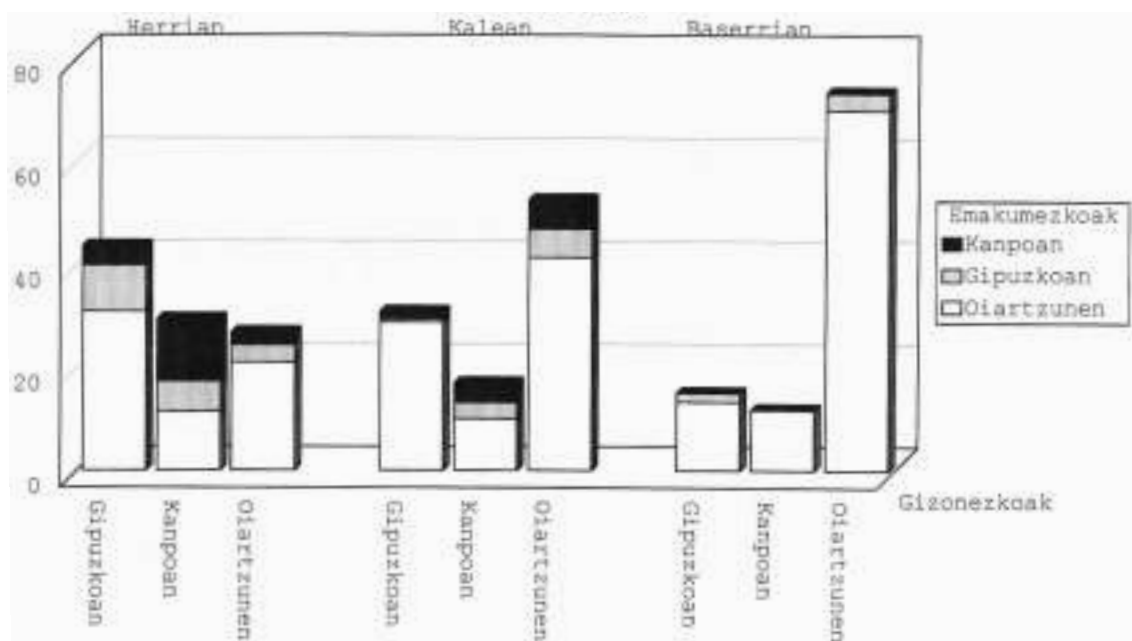
Bigarren epean (5. grafikoa), Elizaren eraginaren ahultasuna eta herrian nekazal egutegiaren desagerpena azpimarratuko nituzke. Garbi dago hemen lantegiek eta industriek jarritakoa dela ezkonkideek kontutan hartuko dutena; hau da, udarako eta udazkeneko hilabeteak. Baita ezkonkideen nahia ere ezin dugu ahaztu, zeren eta urtaro horietan eguraldi ona segurtatzea errezagoa da, eta nahi honi ere arreta jarri behar diogu.

Baserritarren artean ostera, nekazal egutegiak oraindik eragin handia izango du, nahiz eta zenbait kasutan hauetako asko industriako langile bihurtu. Beste estruktura ekonomiko batean barneratuta egon eta diru iturri nagusia handik jaso arren, baserri antolakuntzak arlo hau oraindik baldintzatuko du.

6. Grafikoa. Eskontzen banaketa, gizonezkoen eta emakumezkoen jaioterrien arabera 1930-1959



7. Grafikoa. Eskontzen banaketa, gizonezkoen eta emakumezkoen jaioterrien arabera 1960-1979



Egilea: Egileak berak egina.
Iturriak: Oiarzungo Elizetako liburuak.

Ezkonkideen jaioterriak ezagutzeak erakutsi litzake gizartean eta gizarte-talde bakoitzean exogamiaren eta endogamiaren maila, herritarren ekintza-eremua, inguruko herriekiko harremanak, eta abar.

Egoera gehiegi ez nahasteko, datuak, hiru ekintza-eremuetan banatuko ditut. Honako hiru hauek izango dira: Oiartzun udalerria, Gipuzkoa Lurralde eta lurraldetik kanpo jaiotakoak biltzen dituen eremua; hots, “kanpoan” gisa sailkatutakoak. Sailkapen honek askoz zehatzagoa eta zorrotzagoa izan beharko lukeela, badakit, baina era honetako sailkapena eratzeak datuak gehiegi atalbanatzea eskatuko lidake eta hau lan honetatik kanpo dago. Honegatik aurreko sailkapena ontzat joko dut.

Elizetako liburu-etako erregistroak berehala azaltzen digu, oro har emakumeen jaioterrian ospatzen direla ezkontzak (6. eta 7. grafikoa). Beraz, emakumezkoetan oiartzuar gehiago aurkituko dugu, gizonezkoetan baino. Oinarri hau ahaztu gabe, herriari dagokion ekintza-eremu nagusia lurraldetik kanpo nekez zabalduko da.

1930. eta 1959. urteen bitartean ezkongaien ekintza-erradioa Oiartzun udalerraren mugek zehaztuko dute. Zer esanik ez, bertan bizitzen gelditu direnei arreta jarri ezkeroz. Epe honetan kaletarrek zein baserriarrek ia-ia emaitza berdinak azalduko dituzte. Epe honetan, beraz, herrian bertako homogamia nagusi da.

Lehendabiziko epe honetako homogamiaren tamaina handiak bi eragile nagusi izango ditu. Batetik, ezkongaien –eta hauen gurasoak ere gehituko nituzke– kultura berekoak ez direnak baztertu egiten dituzte. Bestetik, garraioen faltak, udalerraren ezaugarri geografikoen eta herria gune erakargarrietatik at izateak, bultzatuko dute ekintza-eremua txikia izatea. Beraz, gizartea eta gizarte-klasea beren baitan erreproduzituko dira.

Bigarren epean, bestalde, aldaketa batzuk agerian ditugu. Hala ere, iruditzen zait ezkonkideak kultura berekoak izatearen printzipioak, aukerak baldintzatu egiten dituela. Ekintza-eremua Gipuzkoatik kanpo nekez zabaltzeak eta kanpotarren arteko ezkontzen kopuruak honela pentsaraztera bultzatzen naute. Dena dela kanpotik etorritakoez ari garenean, lehendabiziko belaunaldiaz ari gara; ikusi beharko da hurrengo belaunaldietan ea nola bideratzen den.

Bestalde, baserrietan ia-ia emaitza berdinak ditugu. kasu honetan kulturkidea izan ezezik, gizarte-klase berekoak izan beharko dute. Agian, hau aurreko epean ez zen hain nabarmena izango, herria ia-ia baserriarrez osatuta zegoelako. Oraingo honetan berriz, kopurua txikiagoaz gain, baserriko lanez arduratuko den norbaitekin ezkontzea gero eta zailagoa izango da, batik bat. Nonbait bilatu ezkeroz, beste baserri batean izan beharko du. Beraz, atzeraelkadura gero eta handiagoa izango da. Bukatzeko lehendabiziko epean bigarren eragileari zegozkion baldintzak ez dirudi hainbesteko eragina izango dutenik. Garraioak gero eta ugariagoak dira, errepide-sarea hobetzen doan ahala.

Familia eratzeako ezkonkideen adinak garrantzi handia dauka; ugalkortasunari dagokiona bereziki. Hala ere, medikuntzaren aurrerapenak eta antisorgailuen hedapenak adinaren inportantzia dexente murriztuko dute, nahiz eta eragile biologikoak ezin gainditu.

3. taulako emaitzak ospatutako ezkontza guztietakoak dira. Normalean, ezkongabekoen artean gauzatuak hartzen dira kontutan soilik; hau da, ezkonkideren bat gutxienez alarguna baldin bada baztertu egiten da. Nik, berriz, sartu egin ditut. 50 urteotan oso gutxi izan dira. 1930. eta 1949. urteen bitartean ia-ia % 95 ezkongabeen artean egin zen eta 50eko. hamar-kadatik aurrera % 98 artean ospatuko da. Beraz, ikusten den bezala kopuru txikiak adierazten dituzte. Bizi-itxaropena luzatzeak bigarren aldiko ezkontzen beherakada ekarri du.

3. Taula. Ezkongaien adin konbinatuak

Emakumezkoak												
1930-1959							1959-1979					
Herrian												
	-19	20-24	25-29	30-34	35-39	40 ³ >	-19	20-24	25-29	30-34	35-39	40
- 19		0,14					0,44	0,59	0,15		0,15	
20-24	1,35	7,85	2,17	0,27	0,14		3,98	15,61	1,77			
25-29	2,03	19,89	19,35	1,89	0,27	0,14	1,77	32,99	15,61	1,77		
30-34	0,54	7,71	12,58	5,55	0,95	0,27	0,59	5,89	7,22	2,50	0,44	
35-39	0,41	1,22	4,33	3,11	1,76	0,28	0,15	0,44	2,06	1,33	0,44	0,15
40 >		0,82	0,41	1,23	1,90	1,50		0,15	1,18	0,89	0,45	1,33
Kalean												
- 19										0,63		
20-24	0,83	6,61					2,52	10,06	1,26			
25-29	0,83	19,83	19,01	2,48			1,26	30,82	22,01	1,26		
30-34		12,40	9,92	5,79	0,83	0,83	0,63	8,18	8,81	1,89	0,63	
35-39		1,65	5,79	3,31	3,31	0,83		0,63	1,26	2,52	1,26	
40 >		0,83			4,14	0,83		0,63	0,63	1,26	0,63	1,26
Baserrian												
- 19		0,51										
20-24	1,03	4,1	1,03	0,51	0,51			1,72	6,90			
25-29	2,05	21,5	14,9	1,54		0,51		31,03	12,07			
30-34	1,03	9,74	12,8	5,13	2,05	0,51		12,07	13,79	8,62		
35-39		1,54	5,64	5,13	1,54				8,62			
40 >		1,54	0,51	2,56	1,54	0,51			1,72	3,45		

Bi ondorio nagusi argi eta garbi agerian geldituko dira, 3. taularen emaitzen arabera. Lehenengoa, gizonezkoak emakumezkoak baino zaharragoak izatea, eta bigarrena, gero eta gazteagoak ezkontzen direla. Dena dela, lehen gertatu den eran, bigarren denboraldian baserritarrek ez dute jarraitzen gainontzekoek segitzen duten bide berbera.

1930 eta 1959. urteen arteko ezkongaien adin konbinatuek erakusten digu ezkongaiak nahiko zahartuta ezkontzen direla. Ezin dugu ahaztu herritarrek gerra bat eta haren ondorioak pasa beharko dituztela eta 60. hamarkada arte egoera ekonomiko tamalgarrian bizi behar dutela. Gainera, ezkontza atzeratzerakoan ugalkortasuna kontrolatzerik izango dute. Egoera hauek ezkongaiari atzeratzerakoan ezkontzeko eguna. Baserrietan gainera, erabilitako jaraunspen motaren estrategiak oinordekoa nahiko zahar ezkontzera bultzatzen lezake, bertako egoera argitu arte, alegia. Baita ere aukeratutakoa izateak bultzatzen lezaiotzeko oinordekoari presatzea ez edukitzea.

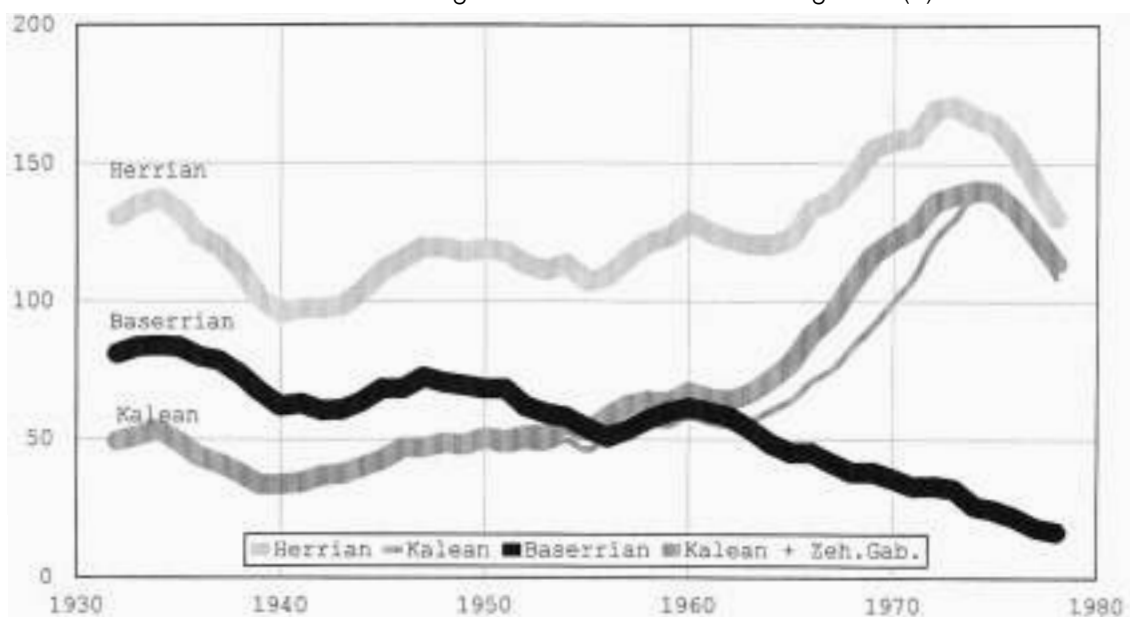
3. Muga hau 40 urteetan jarri beharrean 45etan jarri dut. Datuak gehiegi ez barreiatzeagatik azkeneko tartean luzatzea erabaki dut.

Bigarren epean ezkonkideak gero eta gazteagoak ezkonduko dira. Egoera ekonomiko baikorrak posible egingo du ezkonkideek ezkontzeko eguna aurreratzeko. Baserrietan berriz ezin da esan egoera ekonomiko baikorrak eragin zuzena duenik. Agian, epe honetan jaraunspen motak ere baldintza lezake atzerapena. Hala ere, estrategia hau gero eta ahulagoa izango da eta beherbada ez da hain erabakikorra izango. Erabakigarria izan daiteke lehen ezkonkideen jaioterriaz aipatu dudan arazoa; hau da, ezkongai aurkitzeko zailtasuna.

Dena den, ezkontzak aurreratzeko ez du bultzatuko ugalkortasuna areagotzea. Parametro honen beherakada lehengo mendearen bukaera eta mende honen hasiera ezkerroztik gorpuzten joango da. Ildo beretik ere jaiotzaren kopurua abiatuko da, nahiz eta mende zehar egindako bidean gora behera batzuk izan.

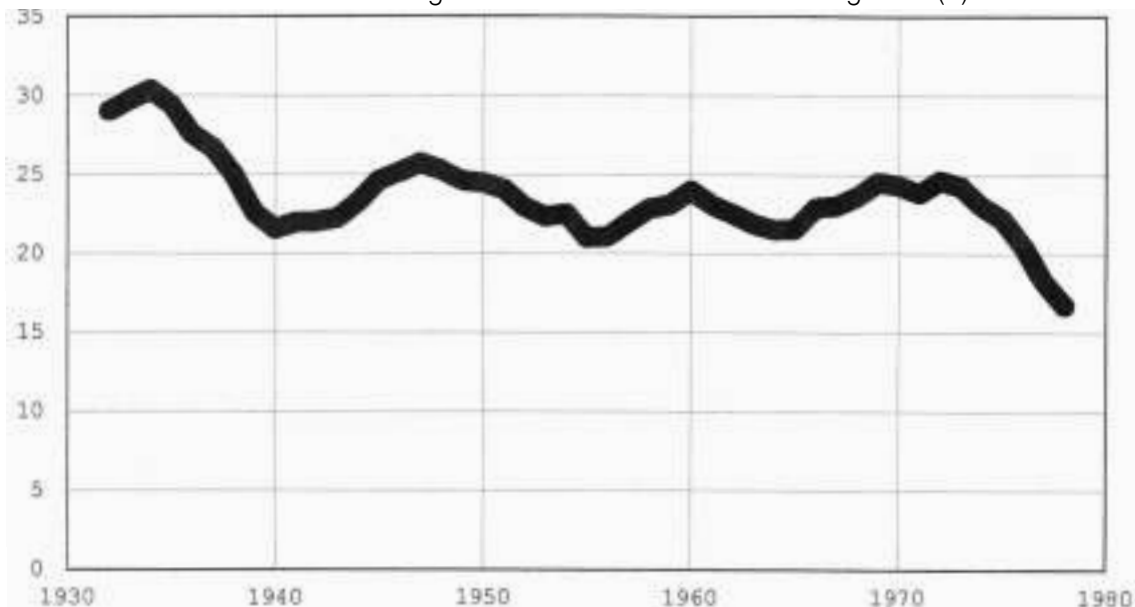
JAIOTZAK

8. Grafikoa. Oiartzungo Jaiotzak. Batezbesteko mugikorra (5)



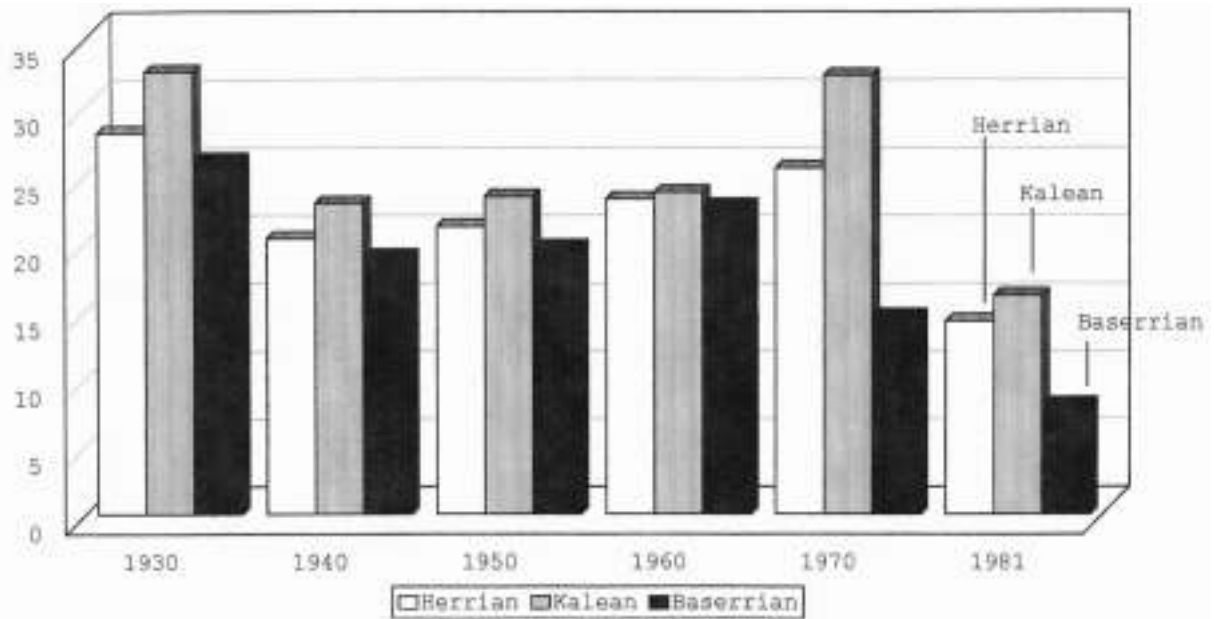
Egilea: Egileak berak egina.
Iturriak: Oiartzungo Elizetako liburuak.

9. Grafikoa. Oiartzungo Jaiotza-tasak. Batezbesteko mugikorra (5)



Egilea: Egileak berak egina.
Iturriak: Oiartzungo Elizetako Liburuak & LEKUONA Andoni 1976 ; 1994.

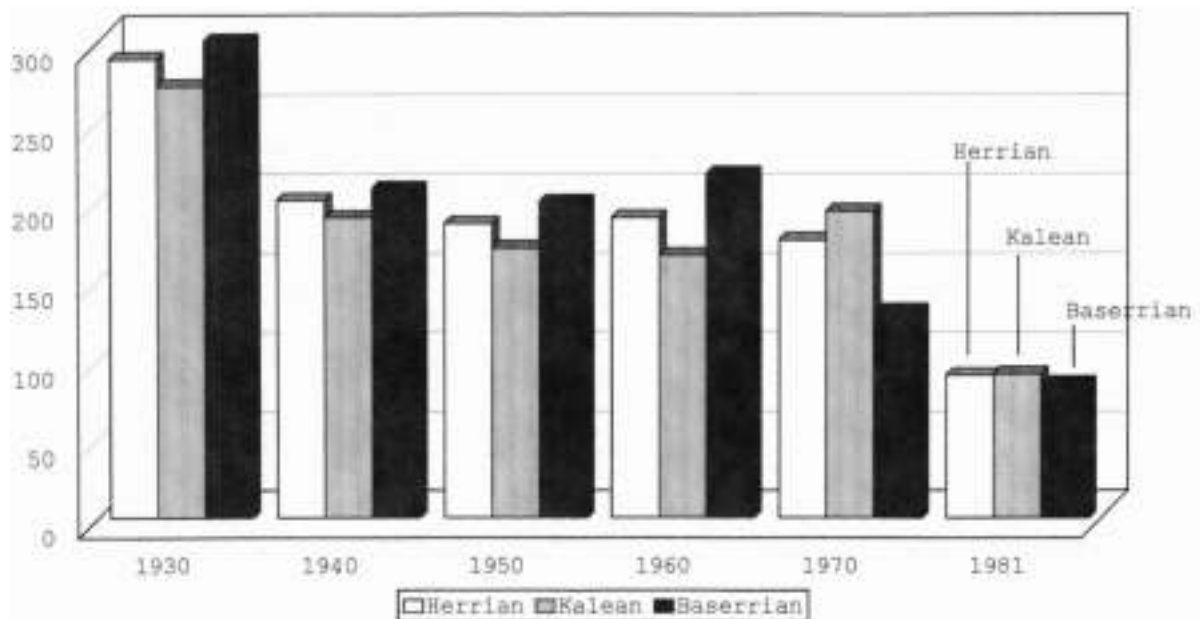
10. Grafikoa. Oiartzungo Jaiotza-tasa



Egilea: Egileak berak egina.

Iturriak: Oiartzungo Elizetako Liburuak & Oiartzungo Biztanleri Erroldak.

11. Grafikoa. Oiartzungo Ugalkortasun-tasa



Egilea: Egileak berak egina.

Iturriak: Oiartzungo Elizetako Liburuak & Oiartzungo Biztanleri Erroldak.

8. grafikoak erakusten dizkigu jaiotzen kopuruaren gora-beherak. Herriari dagokionez eta gerraren ondorioek ezarritako minimoetatik abiatuz, jarraipenik gabeko susperraldi apala izango du. 1965. eta 1975. urteen bitartean izugarritzko gorakada izango du, ondoren malda beherako bidea har dezan. Kaletarren kopuruagatik gauza bera ere esan daiteke⁴. Ez orde-

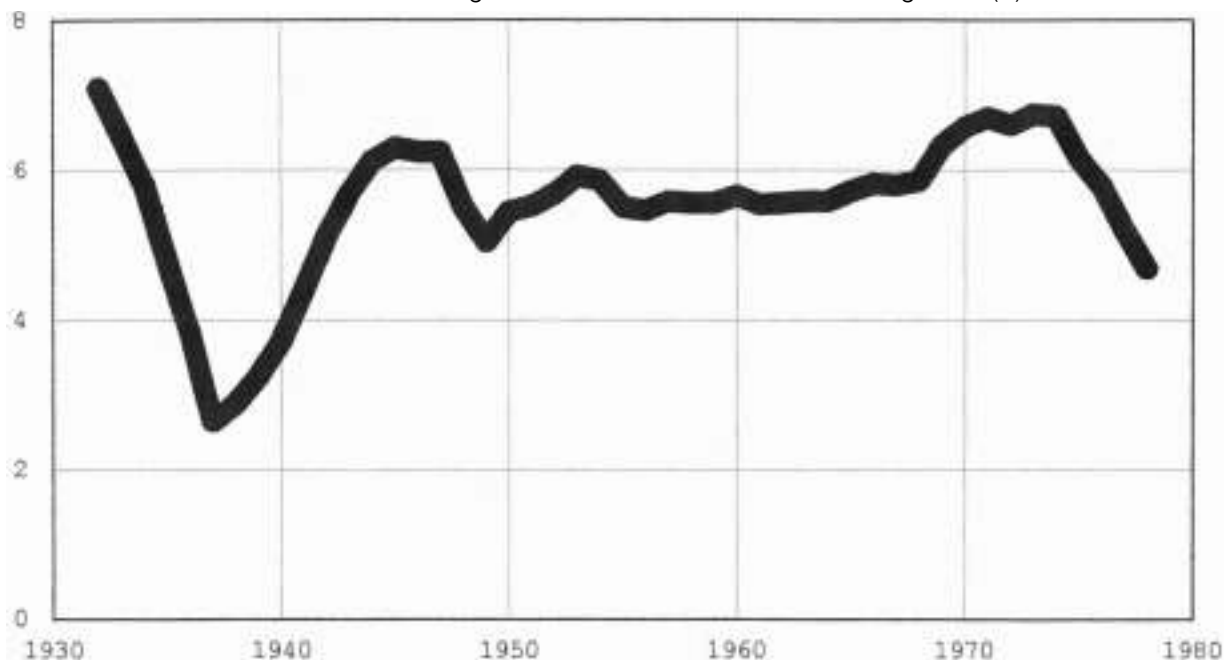
4. 60.eko hamarkadan bereziki baitatutako liburuetan zenbait kasutan ez dute zehazten gurasoen helbidea. Datu hauek aztertu eta, hutsune hauek izango ziren apaizak helbidak zehaz-mehatz zehazten ez zuelako jakingo; epe horretan herrian etxe berri asko egiten ari ziren. Baserriekin, berriz, hau ez zen gertatuko, herrian baserrien izenek bertan bizitzen zirenei erreferentzi zehatza eta ezaguna ematen zieten. Honegatik 8. grafikoan zehaztu gabekoak kaletarrei gehitu dizkiet.

an baserritarrengatik. Hauena etengabeko jaitsiera izango da, 70.eko hamarkadako emaitzak oso oso txikiak izanik.

Jaiotza-tasak, jaiotzak eta herriaren edo gizarte-talde bakoitzeko biztanleriaren kopuruarekin erlazonatzerakoan, jaiotzen kopuruaren balioa azalduko digu. Hau, 9. grafikoan ikusten den bezala, epean zehar gero eta txikiagoa izango da eta 70.eko hamarkadan jaitsierako malda oraindik gehiago areagotuko da.

Hala eta guztiz ere, hiru gorakada izango ditu. Bat, gerraren ondoren izandakoa. Gerra ondoren atzeratutako ezkontzak gauzatuko direnez, jaiotzaren kopurua igoko da. Baita ezkontutakoek ere erditzeak geldaraziko zituzten, gerra giroa pasa arte. Hala ere, tasa hau ez da iritsiko gerra baino lehen izandako balioetara. 2. goragunea egoera ekonomiko baikor batek eraginiko du ezkontzaren kopurua gehitzerakoan. Gehiketa hau bertakoek bideratuko dute, bereziki 3.arekin gertatzen ez den bezala. Kasu honetan bertakoek zein etorkinek bulzauko dute 70.eko hamarkadan ematen den goragunea (12. grafikoa).

12. Grafikoa. Oiarzungo eskontza-tasak. Batezbesteko migikorra (5)



Egilea: Egileak berak egina.

Iturriak: Oiarzungo Elizetako Liburuak & LEKUONA Andoni 1976 ; 1994.

Lehendabiziko 2 goraguneez kaletarren bilakaera positiboak zein baserritarren bilakaera negatiboak isladatuko dituzte. 3. goragunea bestalde kaletarren artekoa da bakarrik. Baserrietan ez da nabarrituko, batetik etorkinak baserrietan ez direlako finkatuko eta, bestetik, baserriak uzteak hainbesteko tamaina hartuko duenez, gainontzeko eragileak ez dira ia-ia nabarrituko.

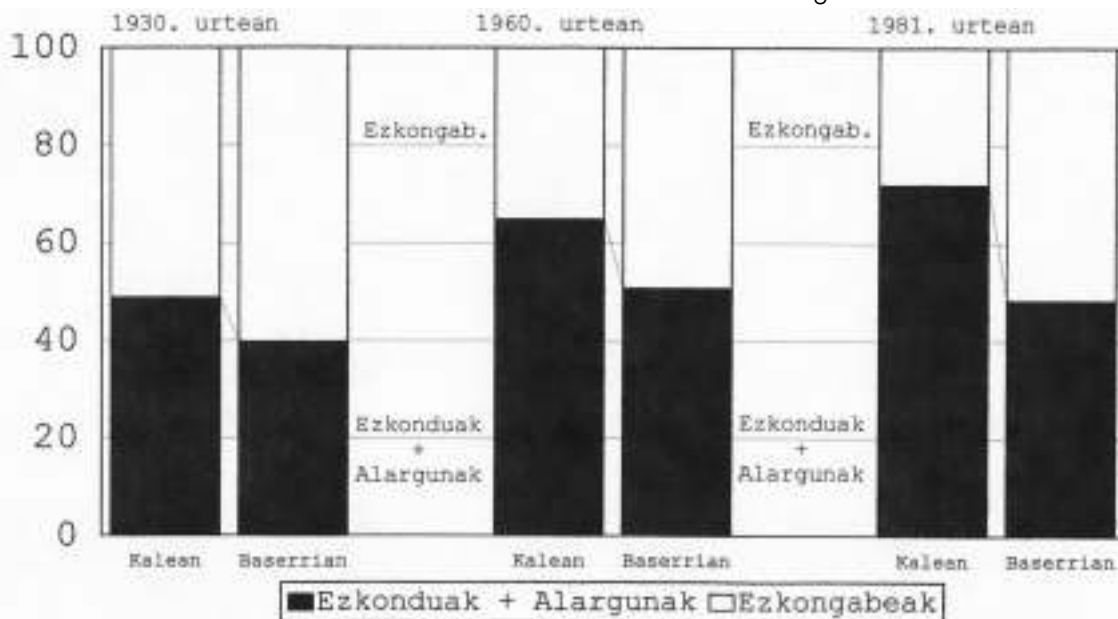
Goragune hauek, bestalde, erakusten digute ezkontzaren barruan ugalkortasuna murrizten ari dela. Goratze horiek gauzatuko dira ezkontzaren eta, era berean lehen semearen kopuruak gehitu direlako.

Baserrietan etengabeko beherakada lotuta egongo da baserrietan gauzatu den adin –eta egoera zibila– estrukturarekin. Estruktura honekin, taldeak eta baserriek nekez lortuko dute erreproduzitzea, nahiz eta 1970. urte arte ugalkortasun-tasa, baserrietan kaleetan baino hobetagoa izan (11. grafikoa). Estruktura honen desegokitasuna hurrengo grafikoetan (13. & 14. gra-

fikoak) dugu. Ugalkortasunari dagokionez, denboraldian zehar 15 eta 50 urte arteko baserrietako ezkontutako emakumezkoen ehunekoa, kalekoena baino txikiagoa izango da. Gainera denbora aurrera joan ahala ehuneko hau gero eta txikiagoa izango da. Hala ere behin dinamika horretan sartuz gero, baserrietan erreproduzitzeko gaitasuna askoz bizkorragoa izango da. 1970 urtean berriz, gaitasun hau kaletarren eta baserriarren artean berdindu egingo da.

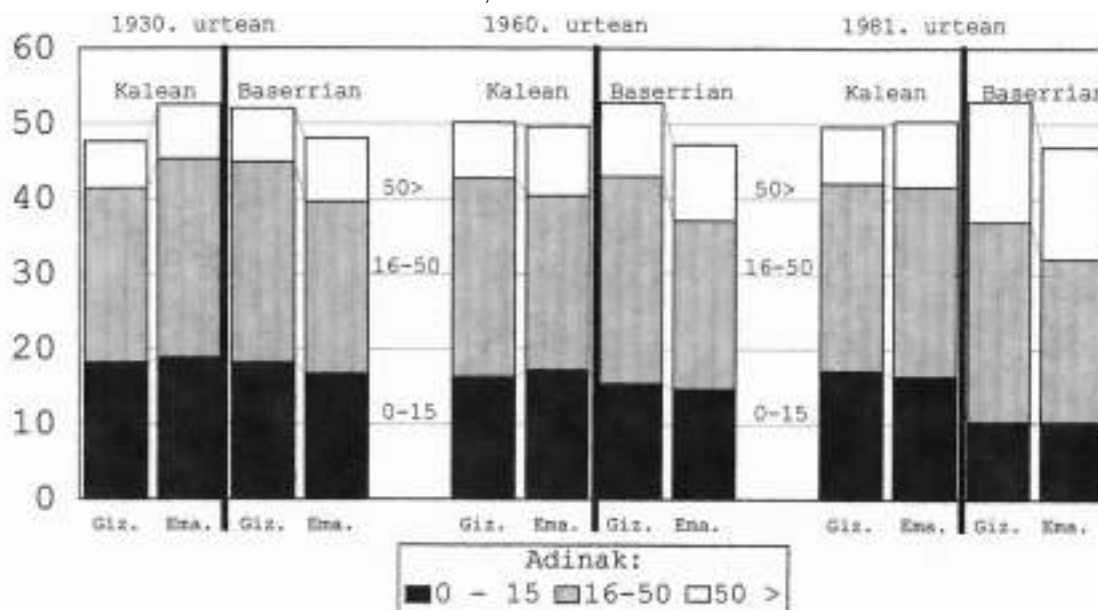
Louis Henry familia berreraikitze metodoaz baliatuz⁵, emaitzek ere norabide bera erakusten dute. Baserrietan 1960. urtea iritsi baino lehen, familia bakoitzeko seme-alaben batezbestekoa 4 inguru dabilen bitartean, kalean ia-ia puntu bat azpitik egongo da. 60. eta 70.eko hamarkadeetan bestalde, bi tokietan 2,5 inguran izango da; zer edo zer altuagoa baserrietan.

13. Grafikoa. 16 eta 50 urteen bitarteko emakumezkoen egoera zibila Oiartzun



Egilea: Egileak berak egina.
Iturriak: Oiartzungo biztanleri erroak.

14. Grafikoa. Adin estruktura, sexuaren eta bizitokiaren arabera Oiartzun



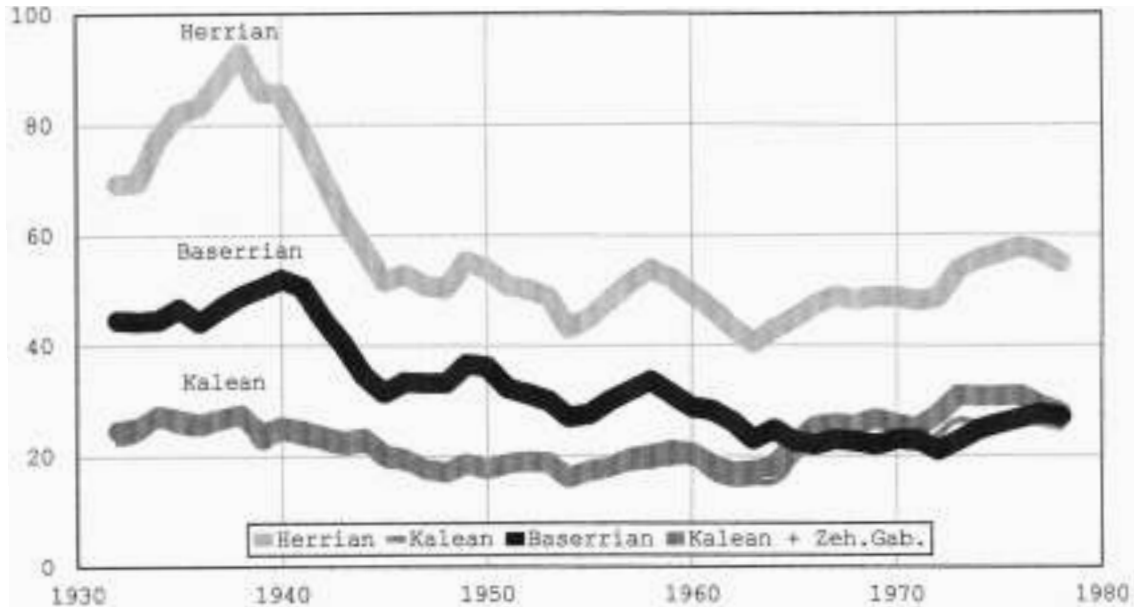
Egilea: Egileak berak egina.
Iturriak: Oiartzungo biztanleri erroak.

5. HENRY Louis, 1983.

Adin estrukturari dagokionez, eman den zahartzea oso nabarmena izan da (14. grafikoa). Garbi dago gazteek kalean edo beste hirietan finkatzen doaztela.

HERIOTZA

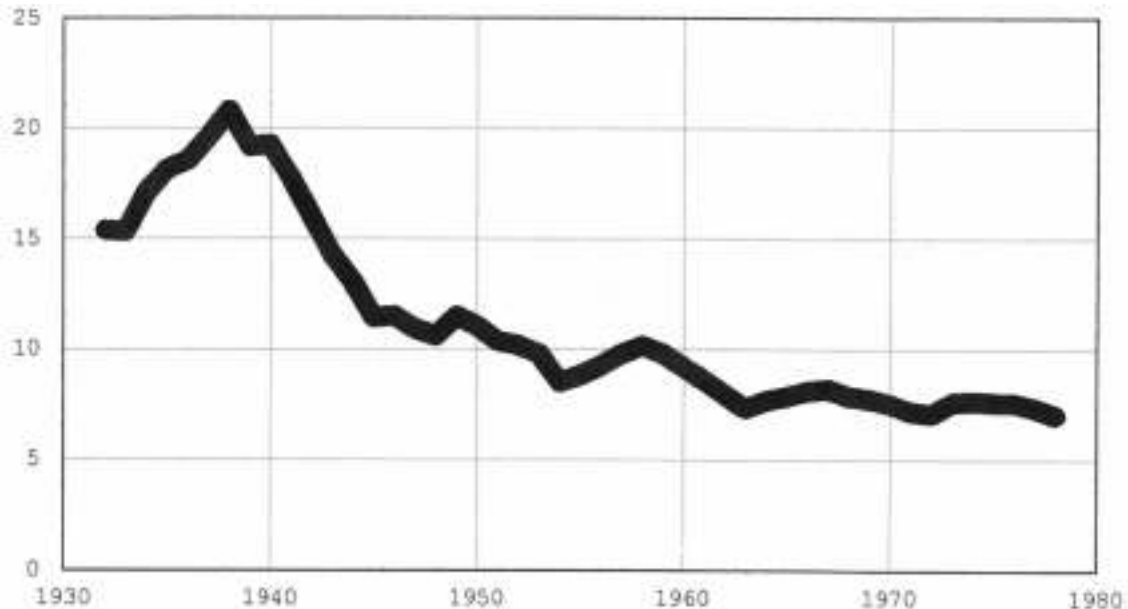
15. Grafikoa. Oiartzungo Heriotzak. Batezbesteko migikorra (5)



Egilea: Egileak berak egina.

Iturriak: Oiartzungo Elizetako liburuak.

16. Grafikoa. Oiartzungo Heriotza-tasak. Batezbesteko migikorra (5)



Egilea: Egileak berak egina.

Iturriak: Oiartzungo Elizetako Liburuak & LEKUONA Andoni 1976 ; 1994.

Une honetan ez naiz gehiegi luzatuko. Bizpahiru ideia bakarrik ekarriko ditut. Heriotza-tasaren beherakada nabarmena, medikuntza hobekuntzari esker bereziki. Honek ere eragin zuzena izago du egun, haur heriotzaren kopuruak duen tamaina eskasarekin.

Bukatzeko hurrengo hau. 1970.ean kalekoek baserrietako biztanleria ia-ia bikoizten zuten eta 1981.ean hirukoizten. Hala eta guztiz ere heriotzen kopuruak ia-ia neurri berean

banatuko dira. Berrero ere baserriarren zahartzea agerian da. Zoritxarrez neurri honetan kalerarrekin berdinduko da, proportzionalki gainditzen ez dioen bitartean.

OBJEKTUAREN KONPLEXUTASUNA

Baserriar familiaren antolkuntza eta berrantolakuntza aztertzerakoan, herri- eta eskualde-testuinguruak ekarri nahi izan ditut lehendabizi. Oso laburra izan arren, jakin izan dugu zer nolako aukerak, ahalbideak edo eragozpenak luzatzen eta eskeintzen zizkieten baserriarrei. Oiartzungo baserriar familiak, guztiz industrializatuta izan den eskualde batean eta nahiko berandu xamar industrializatu den herri batean bere estrategiak indarrean jarri behar izan ditu.

Ezin da esan testuinguru berrian gizarte-talde hau berrantolatzea lortu duenik. Familiaren eraiketari dagokionez, ikusi dugu abiapuntuak, hau da, ezkontza gauzatzeak arazoak izan dituela ezkonkide izango dena aurkitzeko. Funtsezko arazoa, beraz.

Jaiotzari eta ugalkortasunari dagokienez, kaletarrak eta baserriarrak azken urteetan bide beretik abiatzen ari dira. Baina gazteak, bereziki ezkondukoak, jaiotetxea uzten doazenez, zaharren agerperna asko nabarmentzen ari da. Heriotzak ikusi besterik ez dago. Lehendabiziko denboraldian baserri bakoitzean bikote gazte batek antolakuntza berrituko zuen; bigarreanean, ostera, hau gertatuko dela ez dago ziurtatzerik. Testuinguruak asko erakartzen du.

Hala ere hemen landu ditugun gaiak antolakuntza horren osagai baztuk besterik ez dira izango. Objektuak askoz konplexuagoak dira. Beste zenbait osagai ere gehitu beharko genituzke gertaera hau bere osotasunean ulertu nahiko bagenu.

Bukatzeko, aztertutako eremuan azken arteotan gazteak berriro baserrietara itzultzen ari direla antzeman daiteke. Hala ere, ezartzen dituzten baldintza berrien arabera, ez dakit baserriat jo genezakeen antolakuntza berri hau, baino hau beste arazo bat izango da.

BIBLIOGRAFIA

- EUSTAT. 1982. *Biztanleriaren eboluzioa. 1900dik 1981eraino. Araba, Bizkaia eta Gipuzkoa*. Eusko Jaurlaritza.
- HENRY, Louis. 1983. *Manual de demografía histórica: técnicas de análisis*. {1980 *Techniques d'analyse en démographie historique*.} Crítica. Bartzelona. Itz.: Anna Carbonell.
- LAN KIDE AURREZKIA. 1981. *Análisis descriptivo comarca Renteria-Pasajes*. Lan Kide Aurrezkia.
- LEKUONA, Andoni. 1976. "La demografía oyartzuarra en este siglo" *Oiartzun 1976*. Oiartzungo Udala. Orr.: 48-53.- 1994. "Oiartzun-go demografía azken hogeitertan" *Oiartzun 1994*. Oiartzungo Udala. Orr.: 132-135
- MORIN, Edgar. 1993. *El Método I. La naturaleza de la Naturaleza*. {1977 *La Méthode I. La nature de la Nature*.} Cátedra. Madril. 3. ed. Itz.: Ana Sánchez & Dora Sánchez García.- 1993. *El Método II. La vida de la Vida*. {1980 *La Méthode II. La vie de la Vie*.} Cátedra. Madril. 2. ed. Itz.: Ana Sánchez

