

El instrumental metálico de época romana en Alava. Testimonio de actividades domésticas y profesionales

(Metal equipment from the Roman period in Alava.
Testimony of domestic and professional activities)

Gil Zubillaga, Eliseo

Arabar Arkeologiarako Institutua/Instituto Alavés de Arqueología -
Eusko Ikaskuntza/Sociedad de Estudios Vascos
San Antonio, 41
01005 Vitoria-Gasteiz

BIBLID [1137-4489 (1997), 9; 535-563]

Pese a tratarse de una parte de la cultura material de estos momentos casi eclipsada por las mayoritarias producciones cerámicas, el análisis del instrumental metálico se está convirtiendo en una notable vía de investigación. En este trabajo, nos centraremos en los interesantísimos datos que nos aporta, en cuanto a la caracterización de las actividades domésticas y profesionales, desarrolladas en los diferentes asentamientos de época romana del Territorio alavés.

Palabras Clave: País Vasco. Alava. Epoca romana. Instrumental metálico. Ambito doméstico. Actividades profesionales.

Garai haietan zeramika-produkzioa nagusi bazen ere, metalezko tresneriaren analisia ikerketa-bide nabarmena bihurtzen ari da. Lan honetan, gehienbat material horiek ematen ari diren datuei helzen diegu, Arabako lurraldeko biziguneetan garaturiko jardueren —etxeke zein profesionalen— ezaugarriak ezagutzeko bereziki interesgarriak baitira.

Giltz-Hitzak: Euskal Herria. Araba. Erromatar aldia. Metalezko tresneria. Etxe barnea. jarduera profesionalak.

Bien qu'il s'agisse d'une partie de la culture matérielle de cette époque, presque éclipsée par les productions céramiques majoritaires, l'analyse des instruments métalliques devient une importante voie de recherche. Dans ce travail, nous nous concentrerons sur les données très intéressantes qu'ils nous fournissent, en ce qui concerne la caractérisation des activités domestiques et professionnelles, menées dans les différents emplacements d'époque romaine du Territoire Alavais.

Mots Clés: Pays Basque. Alava. Epoque romaine. Instruments métalliques. Milieu domestique. Activités professionnelles.

EL BAGAJE CULTURAL Y TECNOLÓGICO PREVIO. EL INSTRUMENTAL METÁLICO DE LAS SOCIEDADES INDÍGENAS DEL TERRITORIO ALAVÉS

Creemos que en cualquier elaboración de estas características resulta sumamente interesante el conocimiento de la situación previa, para encuadrar en su justa dimensión los avances tecnológicos y tipológicos venidos de la mano de la Romanización. De esta manera podremos evitar lugares comunes y deslices, presentes hasta en obras de carácter científico¹.

Lo cierto es que el nivel alcanzado por nuestros antepasados de la Prehistoria reciente² es francamente notable en cuanto al conocimiento, uso y fabricación de instrumental y otros elementos metálicos.

Y llegamos a un punto crucial, cual es la definición del objeto de este estudio. ¿Qué entendemos por instrumental y otros elementos metálicos? Ni más ni menos que todo el conjunto de objetos –o partes de objetos–, realizados total o parcialmente en cualquier soporte metálico³.

Un breve recorrido selectivo, por los principales lugares en los que se ha documentado la presencia de restos directos e indirectos de fabricación de útiles y otros objetos metálicos, nos lleva a la siguiente enumeración:

– Un posible molde de la fundición de varillas de bronce en el castro de las Peñas de Oro (Zuya), en el nivel IIb de Escotilla II, situado cronológicamente a partir del siglo V a.C. (Ugartechea et Alii, 1971).

– Existencia de tres posibles hornos de fundición, –en dos casos para el reciclaje de chatarras de bronce–, en el citado Castro de las Peñas de Oro, concretamente en Santa Marina y Escotilla I (Ugartechea et Alii, 1971).

– Un posible lingote de plomo para fundición, en forma de hacha de talón y anillas, hallada en el nivel IIa del Castro del Castillo de Henayo (Alegría), fechado a partir del siglo IV a.C. (Llanos et Alii, 1975).

– Moldes para la fundición de varillas de bronce en los niveles del Bronce Final/IIª Edad del Hierro de La Hoya (Laguardia) (Llanos, 1983).

– Abundantes escorias o residuos de reducción de mineral de hierro, presentes en el citado poblado de La Hoya. De hecho aparecen incluso entre el firme de las calles, corres-

1. Como el de atribuir la introducción de la metalurgia del hierro en el País Vasco a la época romana. ¡Qué decir de ciertas obras de divulgación en las que podemos leer que la metalurgia vasca arranca en la Edad Media!

2. Aunque algo ambiguo, creemos que este término es más correcto que el de Protohistoria, del que todos hemos hecho uso y abuso. Tal es así que *sensu stricto*, nuestra Protohistoria comprendería sólo el final de la IIª Edad del Hierro, mientras que nosotros nos referimos al período que abarca desde el tránsito entre el Bronce Medio Avanzado y el Bronce Final e incluye la Iª y IIª Edades del Hierro.

3. Creemos que de este modo evitamos mayormente la artificiosidad con la que se han establecido a veces categorías estancas –v.g. los “objetos de adorno”–, calificación con la que estamos en franco desacuerdo por el evidente anacronismo cometido. Tal es así como que desconocemos si nuestro concepto “adorno” existía en la mentalidad de nuestros antepasados de la Prehistoria reciente. Toda vez que ha sido una clasificación cómoda en la que compartimentar el estudio de los conjuntos recuperados en las excavaciones. Así, lo que no eran herramientas eran objetos de adorno, quedando un remanente para el fondo de saco de los objetos indeterminados. Esperamos así normalizar un poco las clasificaciones, aún partiendo del hándicap de considerar un único tipo de soporte, en este caso el metálico.

pondientes así, al menos, a uno de los niveles de la II^a Edad del Hierro de este hábitat –extensamente excavado (Llanos, 1983)–, encuadrable en torno a la 2^a mitad del siglo V a.C.-1^a mitad del siglo IV a.C.

– Presencia de un molde de varillas?, restos de escorias cúpricas? y objetos de bronce en proceso de fabricación en los niveles del final de la II^a Edad del Hierro de Los Castros de Lastra (Caranca), fechado por C-14 en el 180 ± 80 (Sáenz de Urturi, 1990).

– Testimonios de la elaboración de útiles metálicos –especialmente para la fabricación de elementos de carpintería- en hierro, a partir de manufacturas pre-elaboradas, en el nivel de la II^a Edad del Hierro del poblado de Atxa (Vitoria-Gasteiz), situado entre los siglos IV-III a.C. Del mismo lugar y nivel proceden también una corta serie de escorias cúpricas (Filloy/Gil, 1995).

Una cierta imagen mental extendida nos ha pintado un panorama mayormente autárquico en cuanto al origen de los diferentes ajuares presentes en los poblados de la Prehistoria reciente. Esto, unido al pequeño grupo de testimonios ya expuestos, parecía justificar la producción local en cada núcleo de habitación de los diferentes elementos que cubrirían sus necesidades. Sin embargo, por un lado hay que matizar la cuestión, confesando nuestro porcentualmente escaso conocimiento de la realidad de las sociedades indígenas⁴, así como por otro lado, la presencia de manufacturas especializadas, –de difusión al menos regional–, que debieron ser elaboradas en centros específicos y desde allí distribuidas en virtud de redes de intercambio y/o comercio⁵.

Nuestra propuesta es pues de carácter mixto; la mayor parte de los objetos más sencillos se realizarían efectivamente en los propios lugares de hábitat, –bien a partir del mineral de hierro, bien a partir de pudelajes o *agoak*, barras, varillas u otros elementos ya pre-elaborados–, mientras que los objetos complejos procederían de intercambios desde “talleres” o centros de producción especializados.

LA SITUACION EN ÉPOCA ROMANA

Sobre este panorama se irán produciendo los sucesivos contactos con el mundo clásico, fácilmente rastreables a través de la cultura material. Como ya hemos mencionado en otras ocasiones, para el caso alavés, será durante la 2^a mitad del siglo I d.C., cuando se produce la consolidación del nuevo patrón de ocupación del territorio.

En el campo concreto del instrumental metálico, a través del estudio de las principales colecciones de estos momentos, podemos adelantar los siguientes datos:

En general el nivel tecnológico alcanzado por nuestras sociedades indígenas no se ve superado en época romana, salvo en cuestiones muy puntuales, como pueden ser:

4. Tenemos un gran poblado mediterráneo –La Hoya (Llanos, 1983)–, extensamente excavado, difícilmente extrapolable al resto del Territorio, otro tanto para los trabajos realizados en los Castros de Lastra, aún inéditos; sondeos en otros enclaves como Oro (Ugartechea et Alí, 1971) o Henayo (Llanos, 1975); y más recientemente, y en lo que a nuestro equipo compete, las excavaciones de los poblados de Atxa (Gil, 1995) o de Carasta, aún en curso (Filloy, 1990).

5. Por poner un par de ejemplos concretos, nos referimos a la denominada en nuestro ámbito cerámica celtibérica –probablemente producida en el área alfarera del valle del Najerilla, (zona de alfares que tanta trascendencia tendrá posteriormente en época romana)–, o a la panoplia armamentística del complejo Miraveche/Monte Bernorio –con un origen común aún no establecido–.

– Aparición de los enmangues “en ojal”, sin duda debido a una mayor disponibilidad de recursos minerales. Durante nuestra Prehistoria reciente, gran parte de los casos de enmangues de herramientas de hierro que conocemos, se resuelven mediante el sistema de pletinas roblonadas, presentes aún en instrumentos que por su función estaban sometidos a importantes esfuerzos de impacto y tracción, como las azuelas o los biellos. El sistema de pletinas ahorra materia prima, aún con el inconveniente de ser más frágil. Por contra, el de ojal, aún consumiendo más metal para fabricar una pieza, proporcionaba mucha más solidez, como demuestra su vigencia hasta nuestros días.

– Aparición de algunas nuevas aleaciones, fundamentalmente de base cobre, tipo latón, destinadas en general a elementos de indumentaria personal y similares.

– Aparición de algunas nuevas técnicas decorativas, como el esmaltado, presentes igualmente sobre elementos de indumentaria.

El resto de las novedades vienen de la mano de la mayor diversidad tipológica –reflejo de una ampliación de las más diversas necesidades a cubrir–, y de las diferentes temáticas ornamentales sujetas a las distintas modas.

En cuanto a la producción y el origen de las distintas manufacturas metálicas, el panorama también es diferente, –quizás debido a la mayor cantidad de datos disponibles–, hoy por hoy, frente a los de períodos anteriores.

No podemos dejar de traer a colación, la existencia de yacimientos de mineral de hierro en la cornisa cantábrica, entre ellos los de la zona de la Ría de Gernika (Bizkaia) (Esteban, 1990). Parece claro que en época romana la explotación de estos recursos funcionaba a buen rendimiento, situándose las factorías de reducción de mineral en las proximidades de los yacimientos, como es el caso de Forua, donde se documentan diferentes instalaciones para el tratamiento del hierro y obtención de nódulos férricos, como vienen poniendo de manifiesto las investigaciones de A. Martínez Salcedo y M. Unzueta Portilla (Martínez/Unzueta, 1987 y 1989).

Desde las factorías costeras, los nódulos férricos serían distribuidos al interior del territorio, a través de las rutas perpendiculares, que unían el cantábrico con la zona alavesa, siguiendo básicamente los valles y los puertos. Entre ellas destacaremos por ejemplo, la que a través del puerto de Arlabán daba acceso a la Llanada alavesa central. En su recorrido, en la localidad de Eskoriatza, se ha recogido además material de época romana, al que se asocian una importante cantidad de escorias de hierro (Esteban, 1990). Aún más importante es la vía secundaria que ponía en comunicación la costa desde Castro Urdiales/*Flaviobriga*, pasando por Orduña y accediendo a la cuenca del Omecillo-Tumecillo y por ella al Valle del Ebro, donde enlazaría además, –en la zona de Cabriana/*Deobriga*–, con la vía Astorga-Burdeos, la principal ruta terrestre que en época romana atravesaba nuestro Territorio. Jalonando el recorrido de la “*Flaviobriga-Deobriga*” tendríamos, entre otros, el enclave de Aloria (Arrastaria/Orduña), donde se han identificado instalaciones metalúrgicas tanto para la reducción de mineral de hierro, como para el trabajo secundario de este metal (Cepeda; López, 1994). En el del Manzanal (Osma), hemos identificado –entre los materiales recogidos en prospección junto a numerosos ítems de cronología romana–, restos de 10 nódulos férricos o *agoak*. Así mismo, en las recientes excavaciones llevadas a cabo en el yacimiento de Las Ermitas (Espejo), –al que identificamos con *Uxama Barca*–, bajo la dirección de I. Filloy, se han registrado, en niveles de época romana, 4 nódulos férricos.

Es especialmente notable el caso de la *Veleia* tardorromana. Así en nuestras excavaciones, hemos documentado en el área de los talleres instalados en época tardía sobre las ruinas

del *edificio público nº 2*, la presencia de una treintena de nódulos férricos. Ello nos permite atisbar la vitalidad de esta ciudad aún en sus últimas fases (siglo IV-1ª mitad del V d.C.), con su faceta de centro regional de producción y distribución de manufacturas y otras mercancías.

Son estos nódulos el producto de la primera transformación para conseguir metal de hierro a partir de minerales férricos. En todos los casos que hemos controlado en nuestro Territorio, la tipología de estas *agoak* responde a una especie de tosca cazoleta subhemisférica, lo cual testimonia su obtención en hornos tipo *bowl-furnace*, puesto que el nódulo adopta la forma concoide de la base de los mismos. Estos elementos debían sufrir aún una segunda transformación, para eliminar las sustancias no metálicas que todavía portaban. Para ello se recalentaban los nódulos en la fragua para después trabajarlos mediante forja (Guerrero, 1988). A partir de aquí se podían obtener ya elementos como lingotes, placas, barras o varillas de hierro, con los que nuevamente mediante forja, se conseguían los muy diversos instrumentos que han llegado hasta nosotros.

Por cuanto se refiere al bronce, el trabajo de este metal había alcanzado altos niveles en época prerromana, destacando las realizaciones conseguidas tanto por forja a partir de varillas fundidas (caso de las agujas y similares), como mediante fundición “a la cera perdida” (típico en las fíbulas, por ejemplo). Serán nuevamente los cambios más epidérmicos, afectando sobre todo al programa decorativo, del que este tipo de elementos son proclives a estar dotados.

En cuanto a otros metales, citaremos el plomo, cuya presencia como soporte básico –pese a la facilidad de su procesamiento⁶–, se generaliza en nuestros yacimientos en época romana.

Pasaremos ahora revista al conjunto de elementos metálicos⁷ recuperados en los más significativos yacimientos alaveses de estos momentos. Se trata de los siguientes:

ATXA (Vitoria-Gasteiz). Excavado entre 1982 y 1988 por quien suscribe. Presenta dos niveles de ocupación, el más antiguo correspondiente a un poblado de la IIª Edad del Hierro, situado cronológicamente entre los siglos IV-III a.C. El más reciente, y que ahora nos ocupa, a un campamento militar temporal, de cronología flavia. Presenta un breve período de utilización tras el cual fue abandonado. Los objetos recuperados⁸ en este establecimiento campamental son:

Elementos de carpintería de armar:

- 220 *clavi* de hierro.
- 23 puntas de hierro.
- 21 escarpías de hierro.

6. De hecho, estaba presente –como elemento secundario– en gran parte de las aleaciones de base cobre.

7. En aras a su simplificación, aún a sabiendas de que dejamos información por el camino –la fechas relativas aportadas por la propia clasificación tipológica de algunos objetos, o por la contextualización estratigráfica de otros–, y para ofrecer una visión sintética, ofrecemos aquí un modelo heurístico, sin implicaciones temporales, abarcando toda la cronología *convencional* para la cultura material de época romana en nuestro Territorio (siglos I al V d.C.).

8. En consecuencia, y dada la naturaleza del fin de este establecimiento; esto es: por abandono, parece lógica la escasez en general de ítems recuperados. No obstante, gracias a la existencia de un basurero donde fueron amortizados elementos desechados; así como por las lógicas pérdidas de objetos o partes de los mismos, contamos con una buena muestra, expresiva del carácter de este yacimiento (Gil, 1995).

- 2 pletinas roblonadas de hierro, más 3 roblones de hierro.
- 3 grapas de hierro.
- 5 chavetas de hierro.

Elementos de carpintería de cierre:

- 1 *cardo* o gozne de puerta de hierro.
- 2 *clavis* o llaves de hierro.
- 1 refuerzo de *repagula* o pestillo de hierro.

Otros elementos de carpintería:

- 2 hembrillas de hierro.
- 1 argolla de hierro.
- 1 fragmento de *ansa* de hierro.
- 1 tirador de bronce.
- 1 refuerzo de hierro.
- 4 tachuelas decorativas de hierro.
- 3 tachuelas decorativas de bronce.

Instrumental de carpintería.

- 2 hojas de *cælum* o gubia de hierro.
- 1 hoja de formón de hierro.
- 4 fragmentos de hojas de *serra* de hierro.
- 1 *cuneus* o cuña de hierro.

Instrumental de trabajo del cuero:

- 1 *subula* o lezna de hierro, conservando su mango de hueso.
- 1 hoja de cuchilla de hierro, con emangue en espiga.

Instrumental de cantería:

- 2 hojas de *scalprum* o cincel de hierro.

Instrumental y restos de actividades metalúrgicas:

- 1 hoja de *lima* de hierro.
- 1 fragmento de escoria férrica.
- 5 fragmentos de escorias cúpricas.
- 1 goterón de fundición de bronce.
- 4 goterones de fundición de plomo.

Ponderales:

- 1 *pondus* o pesa de plomo troncocónica para el *lanx* de una balanza.
- 3 *pondera* o pesas de plomo cuadrangulares para el *lanx* de una balanza.
- 2 *pondera* o pesas de plomo de suspensión (una de ellas con argolla de hierro), para *groma*.

Instrumental de pesca:

- 5 lastres de plomo, para red.

Instrumental médico-quirúrgico & de tocador:

- 1 hoja de *fortex* o tijera de flexión simple de hierro.
- 2 *acus* (uno de ellos de bronce, y otro de hierro y plomo).

- 1 *cyathus*⁹ o cazillo de hierro.
- 1 *volSELLa* o pinzas de bronce.
- 1 *volSELLa* o tenacillas de hierro.
- 1 *specillum* o sonda de estaño.
- 2 hojas de *scalpellum* de hierro.
- 1 *auriscalpium* o sonda auricular de bronce.
- 1 *ligula*¹⁰ o cucharilla de cazoleta subhemisférica de hierro.

Instrumental culinario:

- 1 fragmento de un recipiente indeterminado realizado en lámina de bronce.

Armas¹¹:

- 1 punta de *sagitta* o flecha de hierro, con empuñadura tubular.
- 4 *contus* o regatones de *hasta* o lanza de hierro.
- 4 fragmentos de caña de hierro, destinadas a reforzar vainas de *pugio* o *gladius*.
- 1 arandela de hierro, posiblemente correspondiente al *capitulum* de una balista.

Atalajes de caballería:

- 1 hebilla, con su aguja, de hierro.
- 1 aguja de hebilla de hierro.

Elementos de indumentaria personal¹²:

- 1 fíbula tipo *Aucissa*, de bronce, con el eje de hierro.
- 1 fragmento de hebilla en omega de bronce.
- 2 agujas de hebilla en omega de bronce.

9. Evidentemente se puede argumentar que este tipo de objetos podrían adscribirse a la categoría de instrumental culinario, como servicio de mesa. Evidentemente, no hay que perder de vista que gran parte del instrumental es susceptible de variados usos, incluso –como en la actualidad–, de usos diferentes a aquellos para los que fue concebido. Sería ingenuo por nuestra parte pretender realizar categorías estancas e inamovibles. Simplemente proponemos por el contrario, una serie de clasificaciones de trabajo, que nos permitan exponer ordenadamente los objetos que constituyen nuestra base de datos.

10. Nos remitimos al comentario de la nota 9. Simplemente traeremos a colación que, en cualquier caso este tipo de objetos (*cyathus*, *ligulae*, *cochlares*, etc.) se documentan en reputados conjuntos de instrumental médico, véase por ejemplo la *trousse de chirurgien-médecin* de Lutèce (Künzl, 1983) (Sorel, 1984), donde está presente un *cyathus* con vertedera.

11. Se trata de un lote significativo por sí mismo, más aún teniendo en cuenta su procedencia de un nivel de abandono, máxime comparándolo con el obtenido en otras localizaciones arqueológicas de nuestro Territorio. En cualquier caso, no es extraña, la escasez de armamento en establecimientos militares –sobre todo si proceden de contextos de abandono–. A tal respecto puede consultarse la bibliografía sobre localizaciones militares, aún de zonas de *limes*, como la del Muro de Adriano en *Britannia*, por ejemplo en (Allason-Jones, 1988). Recientemente durante la celebración del X ROMEC (*Roman Military Equipment Conference*) en Montpellier, tuvimos la ocasión de departir con el Dr. Rodríguez Colmenero, quien presentó junto con T. Vega, una comunicación sobre sus trabajos en el campamento de *Aquis Querquennis* (Baños de Bande, Orense), donde se puede constatar el exiguo lote de armamento recuperado.

12. Quizás se traten de uno de los más significativos elementos para la caracterización de un yacimiento. A tal respecto contrastese el elevado número de piezas relacionadas con la *vestis bellica* o indumentaria militar presentes en el campamento de Atxa, frente a las procedentes del resto de los grandes conjuntos de nuestro Territorio, todos ellos de carácter civil. Abundando en esta idea, véase también nuestra elaboración sobre los elementos metálicos relacionables con el equipo militar –armamento e indumentaria– de época romana (Gil, 1990).

- 2 hebillas de hierro (una de ellas, conservando aún su aguja), más una aguja de hebillas, también de hierro.
- 1 escama de latón, correspondiente a una *lorica squamata*.
- 4 grapitas hemisféricas de bronce.
- 2 trabillas de *cingulum* de bronce.
- 1 remate decorativo de bronce, correspondiente a las correas ventrales del *cingulum militare*.
- 3 arandelas decorativas de bronce, correspondiente a las correas ventrales del *cingulum militare*.
- 1 remache decorativo de bronce, correspondiente a las correas ventrales del *cingulum militare*.
- 2 discos decorativos de bronce, correspondiente a las correas ventrales del *cingulum militare*.
- 2 tachuelas decorativas de bronce, bien correspondientes a elementos intermediarios de las piezas de *lorica segmentata*, bien a elementos decorativos relacionados con el *cingulum militare*.
- 37 *clavi caligæ* de hierro.

Elementos de uso general:

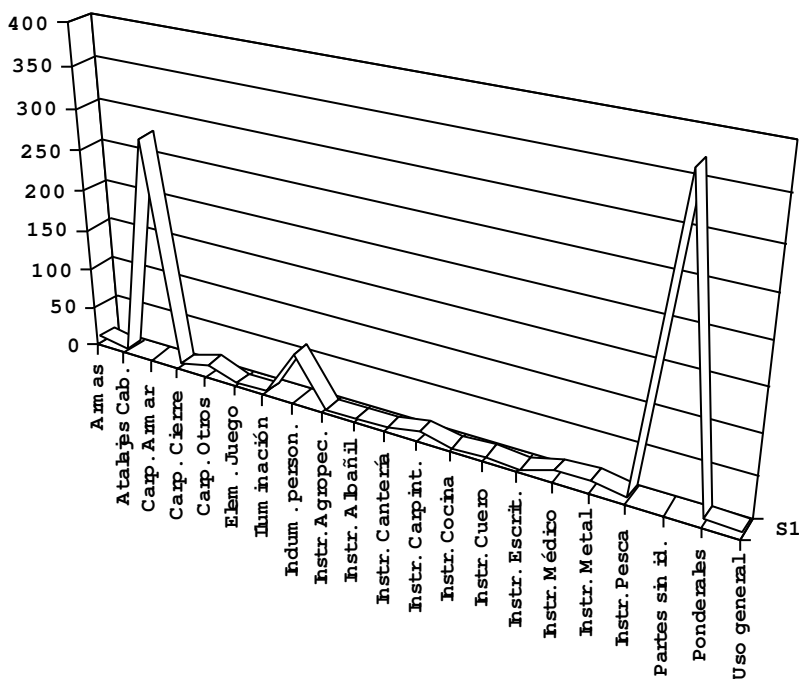
- 5 eslabones de *catena* de hierro.

Partes de objetos sin identificar¹³:

- 109 fragmentos de chapas de hierro, 24 fragmentos de chapa de bronce.
- 178 fragmentos de varillas de hierro, 7 fragmentos de varillas de bronce, 1 varilla de plomo y 1 varilla de latón.
- 11 fragmentos de barras de hierro.
- 1 fragmento de cinta de bronce.
- 5 fragmentos de alambre de hierro.
- 1 fragmento de hilo de estaño.
- 7 recortes de tortas de plomo.
- 3 fragmentos de enmangues de hierro (2 tubulares y uno en espiga).
- 1 abrazadera de hierro.
- 2 remates decorativos (uno de bronce y otro de hierro).
- 1 aplique decorativo de bronce.
- 15 anillas (6 de ellas de hierro y 9 de bronce).
- 4 remaches (dos de bronce y dos de latón).

Veamos en resumen los datos citados:

13. Se trata de una denominación simplificada, más correcto –aunque mucho más largo–, sería: “partes identificadas de objetos no identificables; o atribuibles a varios objetos”. Así, por ejemplo, un fragmento de barra de hierro de sección cuadrada queda totalmente definida, pudiendo corresponder desde el *hastile* de un *pilum*, al de una *furca* o cualquier otra herramienta, o incluso a un elemento *prefabricado* para obtener de él objetos mediante forja. Del mismo modo, una abrazadera de hierro puede servir para reforzar el mango de cualquier herramienta.



CABRIANA. (Comunión, Alava). Yacimiento conocido desde fines del siglo XVIII a través de los trabajos de Prestamero. Fue excavado entre 1970 y 1972, por Juan Carlos Elorza, quedando inéditos sus resultados¹⁴. Por nuestra parte hemos propuesto la identificación de Cabriana con la *mansio* de Deobriga¹⁵. Su arco cronológico es amplio, abarcando el Alto y el Bajo Imperio. Veamos el repertorio de objetos metálicos depositados en el Museo de Arqueología de Alava¹⁶:

Elementos de carpintería de armar:

- 159 *clavi* de hierro.
- 13 puntas de hierro.
- 6 escarpías de hierro.
- 2 roblones de hierro.
- 7 grapas de hierro.

14. En la actualidad, y tras la revisión de los datos disponibles, ultimamos la realización de la memoria que recogerá la información existente sobre este notorio enclave.

15. Véase por ejemplo nuestra ponencia sobre el poblamiento en el Territorio alavés en este mismo Coloquio.

16. Pese a proceder, -como ya hemos dicho-, de las excavaciones de J.C. Elorza, desarrolladas en Cabriana entre 1970 y 1972, nos hemos encontrado con un conjunto de objetos sin procedencia estratigráfica, con alguna indicación topográfica a recintos en el mejor de los casos, con las limitaciones que ello conlleva.

Elementos de carpintería de cierre:

- 2 *repagulæ* o fallebas de hierro.
- 1 cardo o gozne de puerta de hierro.
- 8 *cardines* o bisagras de hierro.
- 1 escudete de *sera* o cerradura de bronce.
- 1 tachuela decorativa de hierro.
- 1 cojinete de hierro.

Elementos de uso culinario.

- 2 *verus* o llares de doble gancho de hierro.
- 3 ganchos de hierro.
- 1 piqueta con su argolla de hierro.
- 1 *catena* de hierro.

Instrumental de carpintería.

- 1 hoja de *cælum* o gubia de hierro.
- 1 hoja de *acumen* o punzón biapuntado de hierro.
- 2 *cunei* o cuñas de hierro.

Instrumental agrícola:

- 1 hoja de cortacesped de enmangue tubular.

Instrumental de cantería:

- 1 *scalprum* o cincel de hierro.

Instrumental metalúrgico:

- 1 crisol de hierro.

Instrumental médico-quirúrgico:

- 1 estuche para instrumental quirúrgico de bronce¹⁷.

Armas:

- 2 *contus* o regatones de *hasta* o lanza de hierro.

Partes de objetos sin identificar¹⁸:

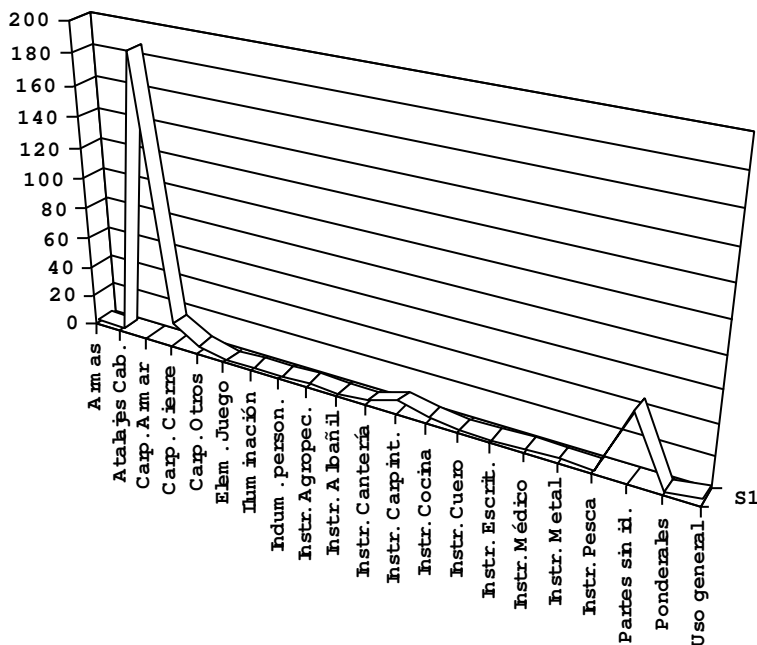
- 21 fragmentos de chapas de hierro, 1 fragmento de chapa de bronce.
- 11 fragmentos de varillas de hierro.
- Varios fragmentos de lámina de bronce.
- 6 remates decorativos de bronce.
- 2 anillas de hierro, 1 anilla de bronce.
- 1 botón de bronce.
- 1 tubo de bronce, recubriendo una varilla de hierro.

17. Estos sencillos estuches –normalmente destinados a contener sondas o similares (Borobia, 1988)–, están presentes en reputados conjuntos de instrumental médico-quirúrgico como el de Lutecia ya citado –véase nota 10–.

18. En la nota 15 ya expresábamos nuestras reservas con respecto al material de Cabriana. En este sentido, no deja de resultar curioso el pequeño número de objetos sin identificar, en contraposición a los procedentes de otras localizaciones. Máxime habida cuenta de la importante superficie excavada en este lugar. Mucho nos tememos que durante los trabajos de campo se habría llevado a cabo una selección de los ítems, desechando aquellos menos vistosos.

Elementos de uso general:

- 1 mango de *culter* o cuchillo en hierro y bronce.
- 1 empuñadura en pletina de hierro



URALDE (Condado de Treviño). Yacimiento excavado en 1989 por nosotros, correspondiente a un conjunto de basureros de un cercano asentamiento rural de época alto y bajoimperial romana (Filloy/Gil, 1993). Las implicaciones que conlleva el material recuperado son importantes. En primer lugar tenemos la de la propia entidad del lugar de hábitat del que procedían los desechos, en el que se permitían amortizar desde ajuar doméstico a material constructivo de derribo, sin preocuparse del reciclaje de elementos metálicos. En segundo lugar a tener en cuenta que sin el hallazgo de estas localizaciones *de segunda instancia*, nuestra visión sobre el ajuar de un yacimiento concreto puede ser francamente parcial¹⁹.

Elementos de carpintería de armar:

- 85 *clavi* de hierro.
- 13 puntas de hierro.

19. Ya hemos visto, lo trascendente que resultó el hallazgo y excavación del basurero de Atxa para la caracterización del yacimiento –véase la nota 7–. Qué decir de este caso de Uralde, donde aún no contamos con la *localización primaria* o lugar de hábitat del que proceden los desechos de los basureros de Uralde, pero del que conocemos extensamente sus ajuares.

- 3 escarpas de hierro.
- 2 roblones de hierro.
- 2 grapas de hierro.

Elementos de carpintería de cierre:

- 1 *cardo* o bisagra de hierro.
- 5 *clavis* de hierro (2 de ellas tardías, de tipo articulado).
- 1 *repagula* o pestillo de hierro.
- 1 escudete de tirador de hierro.

Otros elementos de carpintería:

- 2 hembrillas de hierro.
- 2 ganchos de hierro.
- 3 herrajes decorativos de hierro.
- 4 tachuelas decorativas de hierro.

Instrumental de carpintería.

- 1 hoja de *cælum* o gubia de hierro.
- 1 *cuneus* de hierro.

Instrumental agropecuario:

- 1 cencerro de hierro.

Restos de actividad metalúrgica:

- 7 pudelajes de hierro.

Instrumental médico & de tocador:

- 1 *ligula*²⁰ de bronce.
- 2 *specilla* o sondas (una de bronce y otra de estaño).

Armas:

- 1 *bucculæ* o carrillera de casco, realizada en hierro, con restos de forro de cuero y remaches de bronce.

Elementos de indumentaria personal:

- 18 *clavi caligæ* de hierro, más un conjunto de 45 que formaban parte de una única *solea*.
- 1 anclaje para correa, de hierro.
- 1 hebilla de bronce.

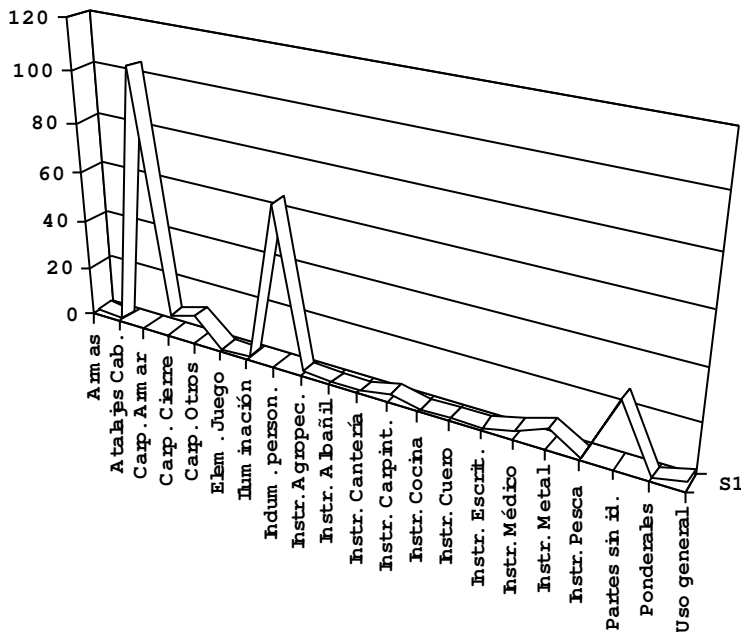
Elementos de uso general:

- 3 fragmentos de *culteres* o cuchillos de hierro (2 con empuñadura en pletina).

²⁰ Véanse los comentarios de la notas 8 y 9.

Partes de objetos sin identificar²¹:

- 11 fragmentos de chapas de hierro.
- 13 fragmentos de varillas de hierro.
- 1 anilla de hierro.
- 1 abrazadera de hierro.



LAS ERMITAS (Espejo, Alava). Importante enclave sito en el trazado de la vía secundaria *Flaviobriga-Deobriga*, al que identificamos con *Uxama Barca*²². Sobre él se ha desarrollado una extensa intervención arqueológica, bajo la dirección de I. Filloy en 1995. Relacionamos a continuación los objetos metálicos recuperados:

21. En este caso tenemos que concluir que los objetos recuperados son todos los que fueron desechados. En consecuencia vemos que hay un bajo número de *objetos sin identificar*, con seguridad mucho más abundantes en el correspondiente lugar de hábitat –como lo atestiguarían las cantidades expresadas en las tablas–. Quizás habría que pensar que gran parte de estos *objetos*, formarían también parte de las carpinterías y albañilería de las edificaciones. Así serían mucho más frecuentes en los lugares de habitación, procedentes del abandono y/o derrumbe *in situ* de las correspondientes estructuras. De este modo tendríamos justificado el pequeño lote de Uralde, en cuyos basureros fueron efectivamente amortizados determinados elementos de derribo, como refleja el hallazgo de elementos constructivos cerámicos y de elementos metálicos de carpintería, pero –como es lógico–, no la totalidad de los restos estructurales de las construcciones de las que procedían.

22. Véase, por ejemplo, nuestra ponencia sobre el poblamiento en el Territorio alavés, presentada en este mismo Coloquio.

Elementos de carpintería de armar:

- 287 *clavi* de hierro.
- 23 puntas de hierro.
- 19 escarpías de hierro.
- 5 roblones de hierro.
- 11 grapas de hierro.

Elementos de carpintería de cierre:

- 1 *cardo* o gozne de puerta de hierro.
- 5 *cardines* o bisagras de hierro.
- 1 *clavis* de hierro.
- 2 *repagulæ* o fallebas de hierro.
- 10 tachuelas decorativas (5 ellas de hierro y 5 de bronce).

Otros elementos de carpintería:

- 11 ganchos de hierro y 1 de bronce.
- 10 hembrillas de hierro, 1 de ellas con su correspondiente argolla.

Elementos de uso culinario.

- 1 *cyathus* o cazo de hierro.
- 1 *manubrium* o mango de *sympula* o cazuela de bronce.
- 6 *ansæ* de recipientes (5 de hierro y 1 de ellas de bronce).

Instrumental de carpintería.

- 7 hojas de *cælum* o gubia de hierro.
- 1 hoja de *lima* de hierro.
- 1 hoja de tronzadora de hierro.
- 1 hoja de *acumen* o punzón de hierro.
- 2 *cunei* de hierro.

Instrumental agropecuario:

- 1 *forfex* o tijeras de esquila de flexión de hierro.
- 1 *carmen* o carda de hierro.
- 1 cencerro de hierro.

Instrumental de cantería:

- 3 *scalpra* o cinceles de hierro.

Instrumental de metalistería y restos de actividades metalúrgicas:

- 1 botador de hierro.
- 4 fragmentos de pudelajes de hierro.
- 1 resto de fundición de bronce.

Instrumental médico-quirúrgico & de tocador:

- 3 *specilla* o sondas (2 ellas de bronce y 1 de hierro).
- 3 *voSELLæ* o pinzas (2 de ellas de hierro y 1 de bronce).
- 8 *acus* de bronce (6 de ellas de bronce y 2 de hierro).
- 2 *acus crinalis* de bronce.
- 1 jarrito de bronce.

Instrumental de escritura.

- 1 *stilus* de hierro.
- 1 caja para sello de bronce²³.

Instrumental de pesca:

- 1 *hamus* o anzuelo de bronce.

Armas:

- 2 puntas de *hasta* o lanza de hierro.
- 1 *contus* o regatón de *hasta* o lanza de hierro.
- 3 puntas de *venabulum* en hierro.

Elementos de indumentaria personal:

- 138 *clavi caligæ* de hierro + 2 conjuntos o *soleæ*.
- 3 *anuli* de bronce.
- 2 agujas de fíbula n.i. de bronce.
- 1 fragto. de fíbula n.i. de bronce.
- 1 fragto. de fíbula n.i. de hierro.
- 1 resorte de fíbula n.i. de bronce.
- 1 fíbula de charnela de bronce.
- 3 hebillas en omega de bronce.
- 1 aguja de hebilla en omega de bronce.
- 1 aguja de hebilla de hierro.
- 2 hebillas de bronce.
- 2 hebillas de hierro.
- 2 grapitas para cuero, de bronce.
- 2 alfileres tipo *Caranca* de bronce.

Atalajes de caballería:

- 1 *tinnabulum* o campanita de bronce.
- 1 *phalera* de bronce.
- 1 colgante en forma de bellota de bronce.

Elementos de juego:

- 1 pierna de madera chapada en bronce, probablemente correspondiente a una figurita humana articulada.

Elementos de uso general:

- 5 eslabones de *catena* de hierro.
- 2 fragmentos de hoja de *culter* o cuchillo de hierro.

23. Este tipo de piezas, las *boîtes à sceau circulaires* en la terminología francesa al uso (Feugère/Abauzit, 1995), presentan importantes connotaciones. Se trataba de elementos que garantizaban la inviolabilidad de la correspondencia sobre *tabellæ* o tabletas, normalmente de contenido administrativo y carácter militar (Feugère/Abauzit, 1995) (Reddé, 1996). Nos encontramos con la segunda de estas piezas identificadas en la Península Ibérica, (Feugère/Abauzit, 1995), lo que puede darnos una idea de la trascendencia de su hallazgo. Además no deja de ser una prueba más del conocimiento y uso de la escritura en estos momentos. Recordemos el frecuente hallazgo de *grafiti* epigráficos en los contextos de época romana, así como la existencia de útiles de escritura –como el citado *stilus* de este mismo yacimiento de Las Ermitas–.

Partes de objetos sin identificar:

- 74 fragmentos de chapas de hierro.
- 3 fragmentos de barras de hierro.
- 107 fragmentos de varillas (102 de hierro y 5 de bronce).
- 23 fragmentos de lámina de bronce.
- 6 plaquitas decorativas de bronce.
- 1 remate decorativo de bronce.
- 17 anillas (8 de ellas de hierro y 9 de bronce).
- 4 remaches de bronce.
- 3 botones de bronce.
- 1 tubito de bronce.
- 2 discos de bronce.
- 1 disco de hierro.
- 2 anclajes de hierro.

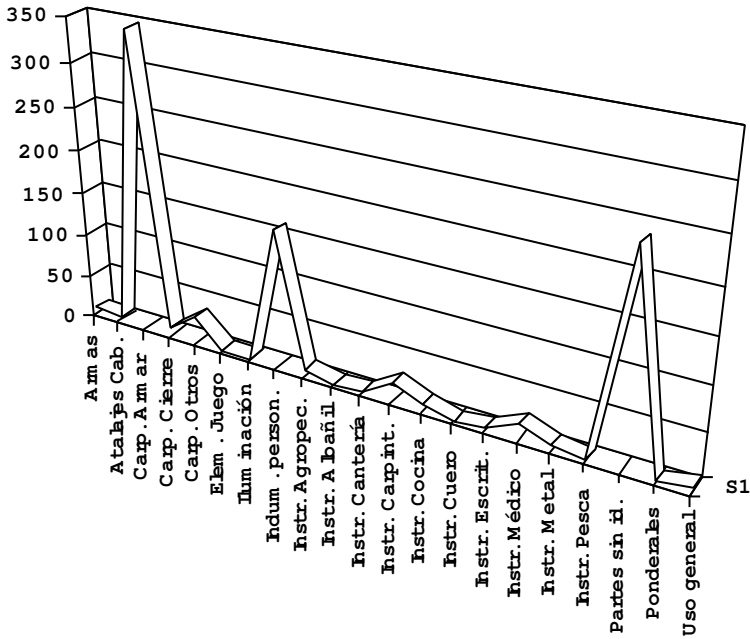
A ello hay que añadir un conjunto singular cuya entidad nos obliga a tratarlo separadamente. Se trata de una ocultación de época tardía –sin duda correspondiente a las últimas fases de Las Ermitas/*Uxama Barca*–. Al interior de una de las viviendas tardorromanas (mediados del siglo IV- mediados del V d.C.), se enterraron cuidadosamente una serie de elementos metálicos²⁴. En concreto cada objeto fue envuelto en tejido y todos ellos fueron puestos dentro de un saco. Sin duda quien se tomó tales molestias pensaba recuperar las piezas en mejor momento, extremo que le resultó obviamente imposible, –para nuestra satisfacción–. Esta ocultación tardía está compuesta por los siguientes objetos: 2 hojas de pico de hierro, 1 hoja de *dolabra* (azucla-martillo) de hierro, 4 hojas de *cælum* o gubia de hierro, 4 hojas de *acumen* o punzón de hierro (2 de ellas aún con su mango de hueso), 1 hoja de cepillo de hierro, 1 hoja de formón de hierro, 1 punta de venablo de hierro, 1 anilla de hierro, 1 *frenum* o bocado de caballo²⁵, –completo con todas sus piezas–, de hierro, 4 cencerros de hierro latonado²⁶ y 2 piezas más de hierro sin identificar.

Veamos la tabla con los datos recuperados:

24. Este notable conjunto está en la actualidad en manos del Servicio de Restauración de la Diputación Foral de Alava. Al término de su tratamiento procederemos a su estudio definitivo, integrándolo también en las memorias de la intervención desarrollada en este enclave de Las Ermitas.

25. Cuyo paralelo más ajustado lo tenemos entre el depósito de Fuentespreadas, concretamente entre los frenos correspondientes a la denominada *Sepultura nº I* (Caballero, 1974).

26. Nuevamente Fuentespreadas nos ofrece paralelos tipológicos (Caballero, 1974). De hecho el mismo conjunto –el ajuar funerario- de la *Sepultura nº I*, ofrece fuertes concomitancias con el depósito de Las Ermitas, con su mezcla de atalajes de caballería, elementos agropecuarios y herramientas, además de la evidente similitud cronológica.



IRUÑA (Iruña de Oca, Alava). El más notorio de los yacimientos arqueológicos de época romana del País Vasco. Conocido tempranamente, desde el siglo XVI (Filloy/Gil/Iriarte, 1990). El lote de objetos metálicos que desglosamos a continuación corresponde en primer lugar al procedente de los trabajos de excavación de Nieto desarrollados entre 1949 y 1954 (Nieto, 1958) y Elorza de 1975 (inéditos). En segundo lugar analizaremos los objetos metálicos procedentes de nuestro propio programa de investigación sobre este enclave, que se viene llevando a cabo desde 1994.

Nuestra intervención, encaminada a ir contextualizando paulatinamente los antiguos sondeos y sectores de quienes nos precedieron (fundamentalmente Nieto y Elorza), nos ha permitido avanzar notablemente en el conocimiento de este yacimiento. Ahora podemos establecer con precisión los niveles más antiguos de Iruña, que arrancan al menos desde el Bronce medio avanzado, los niveles del *oppidum* caristio, correspondientes a una IIª Edad del Hierro con aculturación celtibérica; la distribución ortogonal fundacional de la ciudad de *Veleia*, de época julio-claudia; las reformas urbanísticas de época flavia y antonina, etc. Particularmente notorios son los datos de la ciudad tardorromana, sobre la que hemos trabajado en varios sectores en extensión. Se trata de una de las etapas más desconocidas de este lugar, y que presenta sin embargo, un enorme potencial de investigación.

Volviendo al instrumental veamos los datos disponibles:

A) Antiguas excavaciones (Nieto y Elorza).

Elementos de carpintería de armar²⁷:

- 5 *clavi* de hierro.
- 4 escarpías de hierro.
- 1 grapa de hierro.

Elementos de carpintería de cierre:

- 3 *cardines* o goznes de puerta de hierro.
- 1 *cardo* o bisagra de hierro.
- 5 *clavis* de hierro (2 de ellas tardías, de tipo articulado).
- 1 casquillo de puerta de hierro.
- 1 fragto. de *repagula* o falleba de hierro.

Otros elementos de carpintería:

- 2 ganchos de hierro.
- 1 hembrilla con su correspondiente argolla, en hierro.
- 1 aplique decorativo de bronce.

Elementos de uso culinario.

- 1 *cochlear* de bronce
- 3 llares de gancho sencillo, (2 de ellos con su correspondiente hembrilla), de hierro.
- 1 *ansa* de bronce.

Instrumental de carpintería.

- 3 hojas de *dolabræ* de hierro (un hacha doble, un hacha-martillo y una azuela-martillo).
- 1 hoja de *securis* o hacha de hierro.
- 1 *cuneus* de hierro.
- 3 hojas de *acumen* o punzón de hierro, con empuñadura en espiga

Instrumental agrícola:

- 5 hojas de hierro, posiblemente correspondientes a un *rastrum* o bieldo con el armazón de madera.
- 1 hoja de cortacesped de empuñadura tubular, en hierro.
- 1 hoja de *runco* o podón de hierro, de empuñadura en espiga.

Instrumental de cantería:

- 1 *cælum* o cincel de hierro.

27. Salta a la vista el escaso número de estas evidencias, lo que implica una evidente selección de los ítems recuperados, posiblemente durante el mismo proceso de excavación.

Instrumental médico-quirúrgico & de tocador:

- 1 *ligula* de bronce, con el interior de la cazoleta bañado en plata²⁸.
- 1 mango de aguja para operar cataratas en bronce, con incrustaciones de plata²⁹.
- 1 *acus* de bronce.
- 1 *volSELLa* o pinzas de bronce.
- 1 mango de *cribum* de bronce.

Armas:

- 1 punta de *sagitta* o flecha, de bronce, con aletas y pedúnculo en espiga.
- 2 puntas de *sagitta* o flecha de hierro, con empuñadura tubular.
- 1 punta de *hasta* o lanza de hierro, con empuñadura tubular.
- 1 punta de *gæsum* o jabalina pesada de hierro, con tres aletas y empuñadura en espiga

Elementos de indumentaria personal:

- 2 fíbulas zoomorfas de bronce.
- 1 conjunto de arco, resorte y aguja de fíbula de bronce, de tipo no identificable.
- 1 pendiente de bronce.
- 2 hebillas de bronce, una de ellas lisa, y la otra decorada con prótomos de caballos y círculos troquelados, con cronología tardía y prototipos germánicos.
- 3 elementos de fijación de bronce para *lorica segmentata*.
- 1 aplique decorativo circular de bronce, para las correas ventrales del *cingulum militare*.
- 25 clavi caligæ de hierro.

Instrumental de iluminación:

- 1 soporte para teas de hierro.

Atalajes de caballería:

- 1 remate decorativo en bronce, con calados, para la correa de un arnés.
- 1 *phalera* de bronce.

Elementos de juego:

- 1 ficha de bronce.

Ponderales:

- 1 *pondus* de plomo.

Elementos de uso general:

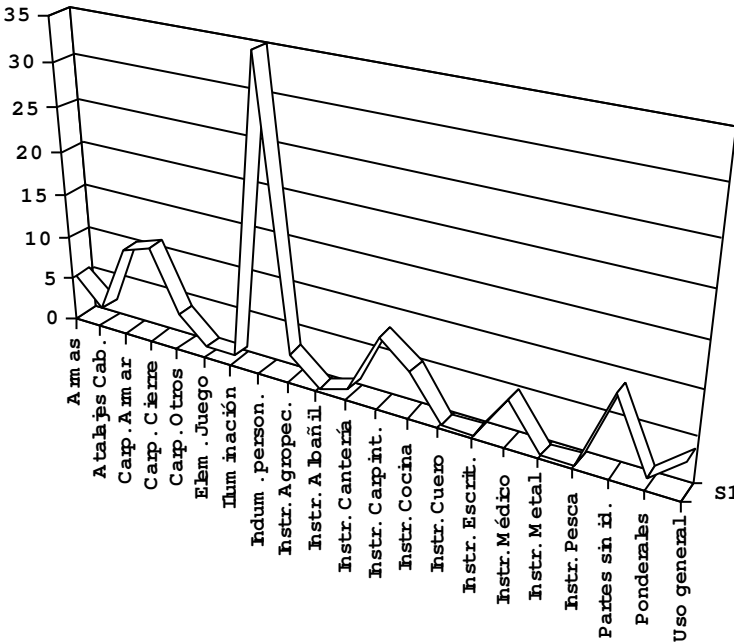
- 4 hojas de *culter* o cuchillo de hierro (2 de ellas con empuñadura en pletina, de las cuales una presenta el dorso afalcatado, y 2 –de tipo Simancas–, con empuñadura en espiga).

28. Valga lo dicho para las *ligulæ* y similares de otros yacimientos. En este caso, el poco frecuente recubrimiento interior de la cazoleta con baño de plata, aboga aún más por su inclusión en esta categoría.

29. Tenemos para esta pieza excepcional –de hecho la primera documentada en el País–, un exacto paralelo entre el conjunto de oculista localizado en 1975 en Montbellet (Saone-et-Loire)(Feugère/Künzl/Weisser, 1985). En cualquier caso nos estaría documentando la presencia en la ciudad de *Veleia* de un cirujano especialista en oftalmología en época altoimperial.

Partes de objetos sin identificar³⁰:

- 1 fragmento de varilla de hierro.
- 1 anilla de hierro, 2 anillas de bronce.
- 1 remate decorativo de bronce.
- 3 plaquitas de bronce.
- 1 fragmento de varilla de bronce.



B) Excavaciones recientes (Gil).

Elementos de carpintería de armar:

- 506 *clavi* de hierro.
- 81 puntas de hierro.
- 28 escarpías de hierro.
- 17 roblones de hierro.
- 7 grapas de hierro.

Elementos de carpintería de cierre:

- 1 *cardo* o gozne de puerta de hierro.
- 7 *cardines* o bisagras (6 de ellas de hierro y una de bronce).
- 5 *clavis* de hierro.

30. Valga aquí lo comentado en la nota 27.

Otros elementos de carpintería:

- 6 hembrillas de hierro.
- 13 ganchos de hierro.
- 18 tachuelas decorativas (14 de ellas de hierro y 4 de bronce).

Instrumental de carpintería.

- 5 hojas de *cælum* o gubia (4 de ellas de hierro y una de bronce).
- 4 *cunei* de hierro.
- 1 azuela de hierro.

Instrumental de albañilería:

- 1 hoja de paleta de hierro.

Elementos de uso culinario.

- 1 *veru* o espetón de hierro.
- 1 *ansa* de hierro.
- 1 mango de *sympula* o cazuela de bronce.
- 2 fragmentos de recipientes s.i. (uno de ellos de hierro y otro de bronce).

Instrumental agropecuario:

- 1 *forfex* o tijeras de esquila de hierro.
- 1 hoja de *runco* o podadera de hierro, con empuñadura tubular.
- 1 cencerro de hierro.

Instrumental de cantería:

- 4 *cæli* o cinceles de hierro.

Restos de actividades metalúrgicas:

- 30 pudelajes de hierro.
- 2 restos de escoria férrica.
- 3 restos de escoria cúprica.
- 2 goterones de fundición de plomo.
- 4 recortes de chapa de plomo.
- 1 goterón de fundición de bronce.

Instrumental médico & de tocador:

- 2 *ligulæ* de bronce.
- 7 *acus* (6 de ellas de bronce y una de hierro).
- 1 *spathomele* o espátula de hierro.
- 3 *voisellæ* o pinzas de depilar de bronce.
- 1 *speculum* de bronce plateado.

Instrumental de pesca:

- 1 *hamus* o anzuelo de bronce.
- 4 lastres de red de plomo.

Armas:

- 1 hoja de *hasta* o lanza de hierro.
- 3 puntas de *venabulum* de hierro.
- 1 punta de *tellum* o dardo de hierro.
- 1 regatón de hierro.

Atalajes de caballería:

- 1 *calcar* o espuela de hierro.
- 1 *phalera* de bronce.

Ponderales:

- 3 *pondera* de suspensión de plomo.

Elementos de indumentaria personal:

- 22 *clavi caligæ* de hierro.
- 1 grapita decorativa de bronce.
- 2 resortes de fíbula s.i. de bronce.
- 1 aguja de bronce, de fíbula s.i.
- 1 aguja de bronce, de fíbula de charnela.
- 1 fíbula de hierro, de tipo *Golfo de León*.
- 1 fíbula tardía de bronce sobredorado, de tipo *Zwiebelknopffibeln* o cruciforme³¹.
- 1 aguja de bronce de hebilla en omega.
- 1 fragmento de hebilla en omega de bronce.
- 6 hebillas (3 de ellas de hierro, 2 de bronce –una de ellas tardía de tipo *Argeliers*³²–, y una de latón).
- 6 botones de bronce (1 cónico de travesaño, 3 hemisféricos y 2 decorados con esmaltes).
- 7 discos decorativos (4 de hierro y 3 de bronce).
- 1 *anulus* de bronce.
- 1 *inaures* o pendiente de latón.
- 1 colgante de plata.

Elementos de uso general:

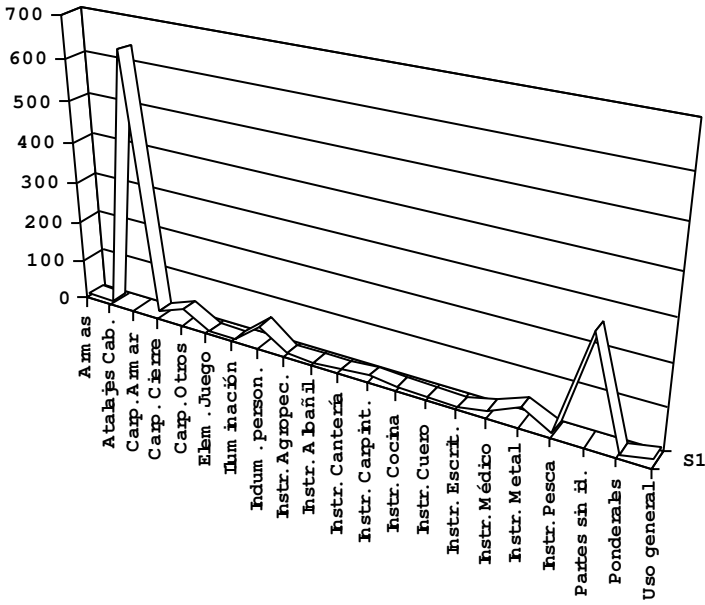
- 10 *cultri* o cuchillos de hierro (4 hojas de tipo s.i., 2 de empuñadura en pletina, 2 de empuñadura en espiga –uno de ellos de tipo *Simancas*–, uno de empuñadura tubular, y uno de hoja afalcatada).
- 8 eslabones de *catena* de hierro.

Partes de objetos sin identificar:

- 48 fragmentos de chapas de hierro, 24 fragmentos de chapa de bronce.
- 16 fragmentos de láminas de hierro, 35 fragmentos de láminas de bronce.
- 4 fragmentos de barras (2 de ellos de hierro y 2 de bronce).
- 112 fragmentos de varillas de hierro, 9 fragmentos de varillas de bronce, 1 fragmento de varilla de plomo.
- 11 anillas de hierro, 6 anillas de bronce.
- 4 remaches de hierro, 1 remache de bronce.

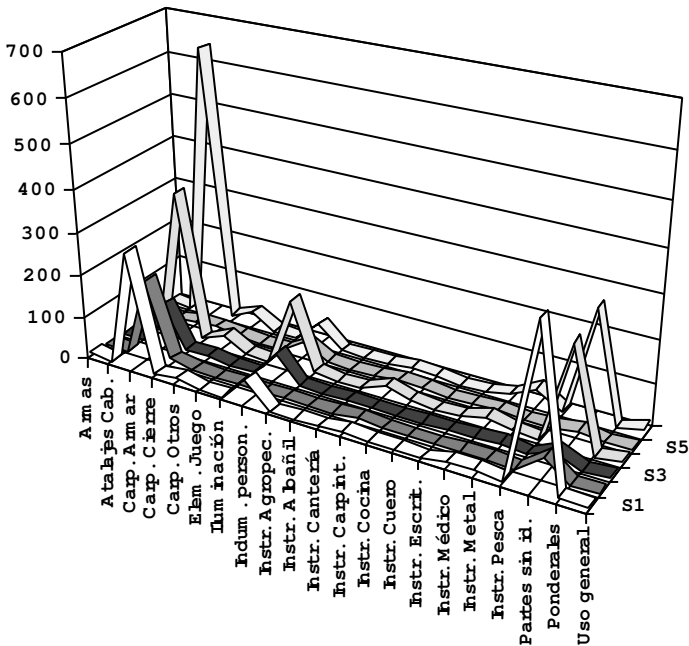
31. La historiografía al uso ha puesto en relación estos elementos de indumentaria de prestigio con la dedicación militar de sus usuarios. De hecho su hallazgo ha sido frecuente en los contextos funerarios del limes germánico. No obstante, su adscripción más ajustada sería la de distintivo de los individuos (civiles y militares) al servicio del Imperio (Bloemers, 1984). No podemos dejar de señalar además su singularidad con respecto a los contextos peninsulares.

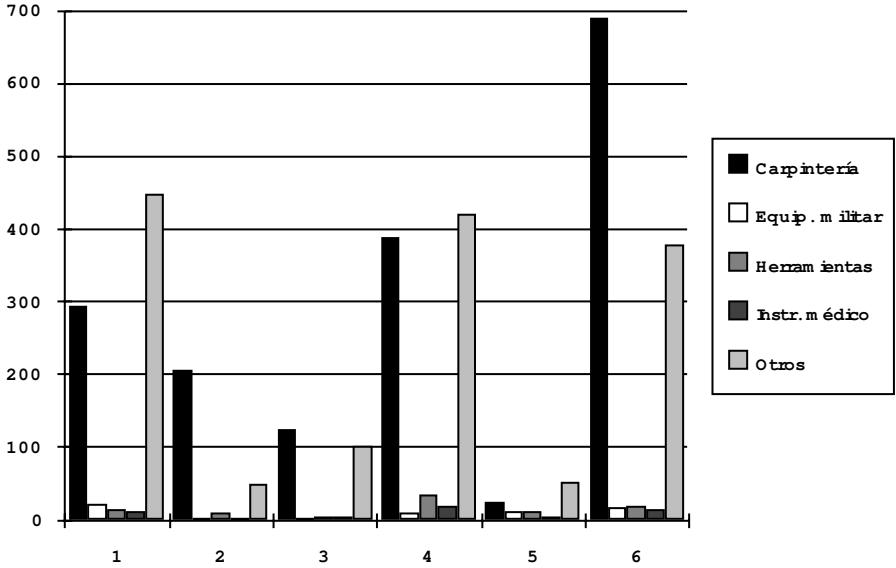
32. No encontramos con un caso muy similar al expresado en la nota precedente. Se trata en concreto de un fragmento de hebilla con decoración animalística (jabalíes enfrentados), con típicos paralelos entre los ajuares funerarios de las Galias –particularmente en el norte–, en época romana tardía. Estos elementos, interpretados tradicionalmente como un atributo militar, se ponen ahora en relación con el *cingulum* que identificaría a los representantes del Estado (militares, administración y cargos políticos) (Feugère, 1996). A nadie se ocultan las implicaciones de la aparición de estos *símbolos de la autoridad* en un lugar como Iruña, la vieja ciudad de *Veleia*.



A MODO DE CONCLUSIONES

Presentaremos en primer lugar, la tabla global –así como su correspondiente gráfica–, que han servido de base de datos de este estudio, y que recojen la totalidad del instrumental y otros elementos metálicos, procedentes de los yacimientos referenciados.





1. Atxa. 2. Cabriana. 3. Uralde. 4. Las Ermitas. 5. Iruña/Veleia 49-75. 6. Iruña/Veleia 94-96.

	SMA	CAB	NSU	LER	IR 49-75	IR Gil
Armas	10	2	1	7	5	6
Atalajes cab.	2	0	0	4	2	2
Carp. Armar	277	187	105	345	10	639
Carp. Cierre	4	14	8	9	11	13
Carp. Otros	13	4	11	33	4	37
Elem. Juego	0	0	0	1	1	2
Iluminación	0	0	0	0	1	0
Indum. pers.	59	0	65	160	35	53
Instr. Agrop.	0	1	1	7	3	3
Instr. Albañil	0	0	0	0	0	1
Instr. Canter.	2	1	0	3	1	4
Instr. Carpin.	8	7	2	23	8	10
Instr. Cocina	1	2	0	8	5	5
Instr. Cuero	2	0	0	0	0	0
Instr. Escritur.	0	0	0	2	0	0
Instr. Médico	11	1	3	19	5	14
Instr. Metal	12	1	7	6	0	42
Instr. Pesca	5	0	0	0	0	5
Partes sin id.	371	44	26	237	9	259
Ponderales	6	0	0	0	1	3
Uso general	5	3	3	7	4	18

Nuestros antepasados de la II^a Edad del Hierro habían llegado a alcanzar un elevado nivel tecnológico en los procesos de fabricación y utilización del instrumental metálico. Evidentemente la metalurgia es sólo una de las facetas del bagaje cultural de dichas gentes. Las realizaciones en los diferentes campos de la cultura material –aquellos que la Arqueología documenta con eficacia–, son francamente importantes (cerámica, arquitectura, agricultura, etc.). Hay ya una serie de datos incontestables, a saber: cuando se producen los primeros contactos con el mundo clásico, nos encontramos en estas tierras con una serie de grupos humanos en diferentes estadios –siempre, recordémoslo, basándonos en los datos materiológicos–. Desde, llamémosles, situaciones “retardatarias”: el mayoritario hábitat en castros –los *oppida* indígenas–; hasta un avanzado *status* protourbano, exclusivo del poblado de La Hoya (Laguardia). Además dentro del primer grupo existe toda una gradación, desde aquellos lugares que llegan al final de la II^a Edad del Hierro con su bagaje cultural heredado de etapas anteriores –caso por ejemplo del Castro de las Peñas de Oro (Zuya) (Ugartechea et Alii, 1971)–, hasta aquellos que adoptan, en mayor o menor medida, el complejo cultural ibérico/meseteño tipificado por las cerámicas torneadas “celtibéricas” y las necrópolis de incineración con ajuar armamentístico –Caso por ejemplo del castro de Carasta (Caicedo Sopena) (Filloy, 1990) (Filloy, 1994) (Filloy/Gil, e.p.)–. Siendo pues las realizaciones en el campo del instrumental y de la metalurgia en general, altamente importantes, podemos cuestionarnos cuál era su nivel de accesibilidad por parte de los diferentes grupos humanos, e incluso, qué ocurría al interior de estas colectividades³³. Parece claro que las posibilidades eran mayores en aquellos lugares que habían adoptado los citados avances culturales ibérico/meseteños que en los demás. Evidentemente el caso más destacado es el del conocido Poblado de La Hoya (Llanos, 1983), donde la panoplia de instrumental es ciertamente extensa. Ahora bien, existe una diferencia fundamental entre los ajuares de uso doméstico –los localizados en el poblado– y los ajuares funerarios³⁴. Entre estos últimos, además de elementos diferentes desde el punto de vista tipológico –caso de las diferentes piezas de armamento del área de Miraveche/Monte Bernorio–, se registran importantes detalles tecnológicos específicos. Se trata, por ejemplo de diferentes soportes, como el hierro de mayor calidad, que ha llegado hasta nosotros menos afectado por la corrosión que cualquiera de las piezas del poblado, dotado de una característica pátina negruzca. Así mismo, se documenta la aplicación de diferentes procesos tecnológicos: desde el más conocido, como los damasquinados de cobre y plata sobre hierro, destinados al programa ornamental de las piezas –ausente por cientos entre los instrumentos de uso cotidiano–; hasta otros, cuya utilidad nos es aún desconocida, como los dobles enchapados de bronce y hierro sobre un soporte férreo³⁵.

Apuntados estos temas, pasaremos ya a la consideración de la etapa romana. Hemos expuesto las principales novedades, tanto tecnológicas, como de mayor disponibilidad de recursos minerales, lo que unido a la inclusión de estos territorios en una nueva dinámica con criterios *mercantiles*, dará lugar a la aparición de una amplia variedad tipológica destinada a cubrir la más diversa demanda. Contamos ahora con una notable base de datos,

33. Ya hemos expresado, nuestras reservas sobre la base de datos con la que contamos en las últimas fases de la Prehistoria reciente. Aún y todo, consideramos interesante elevar una serie de hipótesis sobre este particular, a la espera de su refrendo o refutación en futuras investigaciones.

34. En este terreno, agradecemos las informaciones aportadas por I. Filloy, quien dentro del marco de su tesis doctoral sobre el fenómeno funerario, lleva a cabo el estudio de la magnífica necrópolis de La Hoya.

35. Novedad tecnológica cuyo descubrimiento hemos de agradecer al tratamiento de las piezas por parte del Servicio de Restauración de la D.F.A., para más detalle, véase (Alonso, 1996).

correspondiente a la totalidad del instrumental metálico recuperado en algunas de las principales localizaciones de época romana de nuestro Territorio. Se trata –como ya hemos señalado–, de los yacimientos de Atxa, Cabriana, Uralde, Las Ermitas e Iruña/Veleia (diferenciando en este último caso entre la muestra de los antiguos trabajos y nuestras propias investigaciones). Nuestro propósito era fundamentalmente testar estos cinco lugares de naturaleza y entidad diferentes, y comprobar si sus ajuares metálicos ofrecían pautas diferenciales, representativas de sus distintas procedencias. En las tablas y gráficas adjuntas pueden comprobarse estos extremos. Vemos cómo, sobre una base común, existen notables particularidades –numéricas y proporcionales– entre las difentes categorías establecidas. Para facilitar las comparaciones hemos preparado también unos histogramas que –a modo de resumen–, agrupan las series que hemos considerado especialmente significativas.

En líneas generales puede observarse cómo la citada mayor disponibilidad de materias primas permite un eficaz empleo del hierro como elemento de carpintería de armar. Así, los hallazgos de clavos y similares se constatan en unas proporciones mucho mayores que las conocidas para los asentamientos indígenas. La panoplia de herramental es también más amplia, y aunque al trabajo de la madera se le sigue destinando buena parte del instrumental –como es común en las sociedades antiguas–, se introducen ahora nuevos tipos utilitarios, como los destinados a la labor de cantería. En éstos es absolutamente básico el empleo de gran cantidad de materia prima, para conseguir por ejemplo, pesadas cabezas de pico de empuje en ojal. Aunque el terreno armamentístico conoce un gran desarrollo en época clásica, no ha suministrado nuestro territorio grandes lotes, situándose estas especies en una proporción ciertamente baja³⁶, con respecto al resto del instrumental. Con todo, el conjunto más amplio de equipo militar proviene del campamento de Atxa (Gil, 1995). Especialmente relevante –por su especialización–, es el campo del instrumental médico/quirúrgico, presente en los principales establecimientos de época romana, y entre el que volveremos a recordar –como ejemplo–, la magnífica aguja oftalmológica localizada en Iruña/Veleia. En el terreno de las novedades aportadas por la cultura clásica se moverían también los instrumentos relacionados con la escritura, así como en general toda una serie de elementos de indumentaria personal relacionados con la representación del funcionariado.

A título comparativo, vemos cómo finalmente, Atxa como establecimiento especializado que es, presenta unas proporciones específicas en cuanto al instrumental, entre el que es destacable –como ya hemos visto–, el equipo militar y el instrumental médico. Cabriana presenta también sus particularidades, por ejemplo la comparativamente baja, cantidad de herramental. Caso similar sería el de Uralde, aunque en éste la justificación es clara, –habida cuenta de su carácter de basurero–, donde es infrecuente la amortización de este tipo de elementos. En cuanto a Las Ermitas e Iruña, se trata en ambos casos de establecimientos de gran porte, y proporcionan en consecuencia una nutrida representación de prácticamente todos los tipos de instrumental. Simplemente señalar, que pese a la menor superficie intervenida, Iruña suministra un más amplio lote, habida cuenta de su superior entidad como núcleo urbano.

36. Como no podía ser de otra forma, habida cuenta de la dinámica del proceso de romanización de este Territorio.

BIBLIOGRAFIA

- ALLASON-JONES, L. (1988): "Small Finds from turrets on Hadrian's Wall". En *Military Equipment and the Identity of Roman Soldiers. Proceedings of the Fourth Roman Military Equipment Conference*. (Coulston, J.C. Ed.). *B.A.R. International Series*, 394. Oxford. Págs. 197-233.
- ALONSO, J. (1996): Sustratos de bronce en objetos féreos procedentes de la Necrópolis de La Hoya (Laguardia, Alava). En *Munibe (Antropología-Arkeologia)*, 48. Ed. Sociedad de Ciencias Aranzadi Zientzi Elkarte, San Sebastián-Donostia. Págs. 59-63.
- BLOEMERS, J.H.F. (1984): "La strategie romaine sur le Rhin Inférieur". En *Les Dossiers. Histoire et Archéologie*, nº 86. Ed. Archéologia, Fontaine-lès-Dijon. Págs. 81-89.
- BOROBIA, E.L. (1988): "*Instrumental médico-quirúrgico en la Hispania romana*". Madrid.
- CABALLERO, L. (1974): "*La necrópolis tardorromana de Fuentespreadas (Zamora). Un asentamiento en el Valle del Duero*". Excavaciones arqueológicas en España, nº 80. Ed. Ministerio de Educación y Ciencia, Madrid.
- CEPEDA, J.J. (1991): "Asentamiento romano de Aloria (Arrastaria, Alava – Orduña, Bizkaia)". En *Arkeoikuska 91*. Ed. Gobierno Vasco, Vitoria-Gasteiz. Págs. 76-79.
- CEPEDA, J.J./CALLEJA, I./UNZUETA, M./CASTAÑOS, P.M^º (1990-91): "El asentamiento romano-medieval de Frato (Aloria; Alava/Orduña; Bizkaia). Campaña de prospección y sondeo. 1989". En *Kobie - Paleantropología*, nº 19. Ed. Diputación Foral de Bizkaia, Bilbao. Págs. 77-118.
- CEPEDA, J.J./LOPEZ, I. (1994): "Asentamiento romano de Aloria (Arrastaria, Alava; Orduña, Bizkaia)". En *Arkeoikuska 94*, Ed. Gobierno Vasco, Vitoria-Gasteiz. Págs. 132-140.
- ESTEBAN, M. (1990). "*El País Vasco Atlántico en época romana*". En Cuadernos Universitarios. Dpto. de Historia, nº 6. Ed. Mundaiz (E.U.T.G.), San Sebastián.
- FEUGERE, M. (1993): "*Les armes des romains de la République à l'Antiquité tardive*". Ed. Errance. Paris.
- FEUGERE, M. (1996): "L'Armement du Bas-Empire". En *L'Armée romaine en Gaule*. (Reddé, M. Dir.) Ed. Errance. Paris. Págs. 267-278.
- FEUGERE, M./ABAUZIT, P. (1995): "Les boîtes à sceau circulaires à décor zoomorphe riveté d'époque romaine". En *RAE (Revue Archéologique de l'Est et du Centre-Est)*, 46. Ed. C.N.R.S. Págs. 41-58.
- FEUGERE, M./KÜNZL, E./WEISSER, U. (1985): "Die Starnadeln von Montbellel (Saône-et-Loire)". En *Jahrbuch RGZM*, nº 32.
- FILLOY, I. (1990). "Memoria de la campaña de sondeos estratigráficos en el yacimiento de «El Riberón/Ruines» (Castillo Sopena, Alava)". En *Estudios de Arqueología Alavesa 17*. Ed. Diputación Foral de Alava, Vitoria-Gasteiz. Págs. 71-128.
- FILLOY, I. (1991): "El Castro de Carasta". En *Revista de Arqueología* nº 122. Ed. Zugarto Ediciones, S.A., Madrid. Págs. 40-43.
- FILLOY, I. (1994): "Poblado de Carasta (Caicedo Sopena)". En *Arkeoikuska 94*. Ed. Gobierno Vasco, Vitoria-Gasteiz. Págs. 80-89.
- FILLOY, I. (1997): "Distribución de mercancías en época romana en Alava. El caso de los recipientes". En *Actas del 1er. Coloquio Internacional sobre la romanización de Euskal Herria. La actualidad de la investigación arqueológica*. Ed. Eusko Ikaskuntza, Donostia/San Sebastián.
- FILLOY, I./GIL, E. (1993): "Memoria de las intervenciones arqueológicas en el yacimiento de Uralde (Condado de Treviño)". En *Estudios de Arqueología Alavesa 18*. Ed. Diputación Foral de Alava, Vitoria-Gasteiz. Págs. 101-340.
- FILLOY, I./GIL, E. (1995): "El instrumental metálico del nivel de la II^ª Edad del Hierro del yacimiento de Atxa". En Gil, E. (Dir.) (1995): "*Atxa: Memoria de las excavaciones arqueológicas 1982-1988*". Col.

- Memorias de yacimientos alaveses 1. Ed. Diputación Foral de Alava, Vitoria-Gasteiz. Págs. 128-156.
- FILLOY, I./GIL, E. (en prensa): "Las armas de las necrópolis celtibéricas de Carasta y La Hoya (Alava). Tipología de sus puñales y prototipos del pugio". En *Actas R.O.M.E.C.* X, Montpellier 25/28-IX-96.
- FILLOY, I./GIL, E./IRIARTE, A. (1990). "Algunas precisiones sobre la ciudad romana de Iruña (Trespuentes, Alava)". En *Cuadernos de Sección (Prehistoria/Arqueología)* 4. Ed. Eusko Ikaskuntza, San Sebastián. Págs. 230-264.
- FILLOY, I./GIL E./IRIARTE, A. (1994). "Iruña/Veleia". En *Actas del XIV Congreso Internacional de Arqueología Clásica. "La ciudad en el mundo romano"*. Ed. Comitè Organitzator del XIV Congrès.../C.S.I.C./Institut d'Estudis Catalans. Tarragona. Págs. 155-156.
- GIL, E. (1990a). "Memoria de la campaña de sondeos estratigráficos en el yacimiento de Albeiumendi (San Román de San Millán, Alava)". En *Estudios de Arqueología Alavesa* 17. Ed. Diputación Foral de Alava, Vitoria-Gasteiz. Págs. 37-70.
- GIL, E. (1990b): "Algunos elementos metálicos de equipo militar romano en Alava". En *Estudios de Arqueología Alavesa* 17. Ed. Diputación Foral de Alava, Vitoria-Gasteiz, págs. 145-165.
- GIL, E. (1990c). "La romanización en Alava. Valoración arqueológica". En *Munibe (Antropología-Arqueología)* 42. Ed. Soc. de Ciencias Aranzadi, San Sebastián. Págs. 327-336.
- GIL, E. (1993): "El País Vasco en época romana. Nuevas perspectivas arqueológicas". En *Actas del 1º Congreso de Arqueología Peninsular*, Porto 1993, vol. XXXIII, fasc. 3-4, págs. 461-472.
- GIL, E. (1994): "Autovía N-1. Albeiumendi". En *Arqueología de urgencia en Alava. 1989-1993*. Ed. Diputación Foral de Alava, Vitoria-Gasteiz. Págs. 29-32.
- GIL, E. (1995): "El instrumental metálico del nivel de época altoimperial romana del yacimiento de Atxa". En GIL, E. (Dir.) (1995): "*Atxa: Memoria de las excavaciones arqueológicas 1982-1988*". Col. Memorias de yacimientos alaveses 1. Ed. Diputación Foral de Alava, Vitoria-Gasteiz. Págs. 320-352.
- GIL, E. (Dir.) (1995): "*Atxa: Memoria de las excavaciones arqueológicas 1982-1988*". Col. Memorias de yacimientos alaveses 1. Ed. Diputación Foral de Alava, Vitoria-Gasteiz.
- GIL, E./FILLOY, I. (1988): "Estudio arqueológico de los precedentes del poblamiento en torno a Vitoria-Gasteiz (del Bronce Final hasta la Romanización)". En *Estudios de Arqueología Alavesa* 16, ed. Diputación Foral de Alava, Vitoria-Gasteiz, págs. 445-530.
- GIL, E./FILLOY, I. (1989): "El yacimiento romano bajoimperial de La Iglesia (Laguardia, Alava). Avance a su estudio". En *Actas XIX Congreso Nacional. de Arqueología*. Ed. Secretaría Congresos Arqueológicos Nacionales, Zaragoza. Págs. 341-347.
- GUERRERO, V.M. (1988): "Metalurgia del hierro en la factoría púnica de Na Guardis". En *Revista de Arqueología*, nº 86. Ed. Zugarto S.A., Madrid. Págs. 44-53.
- JONES, A.H.M. (1964): "*The Later Roman Empire. 284-602. A Social Economic and Administrative Survey*". 3 Vols. Oxford.
- KÜNZL, E. (1982): "*Medizinische Instrumente aus Sepulkraifunden der römischen Kaiserzeit unter Mitarbeit von Franz Joseph Hassel und Susanna Künzl*". En *Bonner Jahrbücher*, vol. 182, Bonn.
- LLANOS, A. (1983): "*La Hoya. Un poblado del 1er. Milenio a.C.*". Ed. Diputación Foral de Alava, Vitoria-Gasteiz.
- LLANOS, A. (Dir.) (1987): "*Carta Arqueológica de Alava I*". Ed. Diputación Foral de Alava, Vitoria-Gasteiz.
- LLANOS, A./APELLANIZ, J.M./AGORRETA, J.A./FARIÑA, J. (1975): "El Castro del Castillo de Henayo (Alegria, Alava). Memoria de excavaciones. Campañas de 1969-1970". En *Estudios de Arqueología Alavesa* 8. Ed. Diputación Foral de Alava, Vitoria-Gasteiz. Págs. 87-212.

- MARTINEZ, A. (1992): "Asentamiento romano de Forua". En *Arkeoikuska 92*. ED. Gobierno Vasco, Vitoria-Gasteiz. Págs. 142-144.
- MARTINEZ, A./UNZUETA, M. (1987): "Forua". En *Arkeoikuska 87*. Ed. Gobierno Vasco, Vitoria-Gasteiz. Págs. 60-62.
- MARTINEZ, A./UNZUETA, M. (1989): "Forua: un asentamiento romano altoimperial en la franja cantábrica del País Vasco". En SANTOS, J. (Dir.): "*El Solar vascón en la Antigüedad. Cuestiones de Lengua, Arqueología, Epigrafía e Historia*". Ed. Universidad del País Vasco, San Sebastián. Págs. 37-46.
- NIETO, G. (1958): "*El oppidum de Iruña (Alava)*". Ed. Diputación Foral de Alava, Vitoria-Gasteiz.
- PEREDA, I. (1992-93): "La metalurgia prehidráulica del hierro en Bizkaia: El caso de los alrededores del Pantano de Oiola (Trapagarán, Bizkaia)". En *Kobie -Paleoantropología*, nº 20. Ed. Diputación Foral de Bizkaia, Bilbao. Págs. 109-122.
- REDDE, M. (1996): "Le camp légionnaire de Mirebeau". En REDDE (Dir.) "*L'Armée romaine en Gaule*". Ed. Errance, Paris. Págs. 191-202.
- RODRIGUEZ COLMENERO, A. (1983): "El campamento romano de *Aquis Querquennis* (Orense)". En *Actas II Seminario de Arqueología del Noroeste*. Ed. Ministerio de Cultura, Madrid. Págs. 247-260.
- SAENZ DE URTURI, F. (1990): "Alfileres de cabeza trapezoidal y hebillas anulares en omega de <Los Castros de Lastra> (Caranca-Alava)". En *Zephyrus XXXIX-XL*. Ed. Universidad de Salamanca, Salamanca. Págs. 289-296.
- SOREL, P. (1984): "Une trousse de médecin du III^e siècle trouvée à Paris". En "*Lvtèce. Paris de César à Clovis*". Ed. Société des Amis du Musée Carnavalet, Paris. Págs. 226-232.
- UGARTECHEA, J.M./LLANOS, A./FARIÑA, J./AGORRETA, J.A. (1971): "El Castro de las Peñas de Oro (Valle de Zuya-Alava)". En *Investigaciones arqueológicas en Alava. 1957-1968*. Ed. Caja de Ahorros Municipal de la Ciudad de Vitoria, Vitoria-Gasteiz. Págs. 217-262.
- V.V.A.A. (1984): "*Lvtèce. Paris de César à Clovis*". Ed. Société des Amis du Musée Carnavalet, Paris.
- V.V.A.A. (1989): "*Les bronzes antiques de Paris*". Ed. Musée Carnavalet, Paris.
- V.V.A.A. (1990): "*Los bronzes romanos en Hispania*". Ed. Ministerio de Cultura, Madrid.
- V.V.A.A. (1992) LANDES, Ch. (Ed.): "*Dieux guérisseurs en Gaule romaine*". Ed. Musée Archéologique Henri Prades, Lattes.
- V.V.A.A. (1994): "*Akten der 10. Internationalen Tagung über antike Bronzen*". Forschungen und Berichte zur Vor-Und Frühgeschichte un Baden-Württemberg. Band 45. Stuttgart.
- V.V.A.A. (1996) REDDE, M. (Dir.): "*L'Armée romaine en Gaule*". Ed. Errance, Paris.